



DZIENNIK URZĘDOWY

WOJEWÓDZTWA LUBELSKIEGO

Lublin, dnia 12 maja 2011 r.

Nr 68

TREŚĆ:

Poz.:

UCHWAŁA RADY POWIATU

- 1329 – nr V/31/2011 z dnia 4 kwietnia 2011 r. Rady Powiatu w Białej Podlaskiej w sprawie szczegółowych zasad, sposobu i trybu udzielania ulg w spłacie należności pieniężnych mających charakter cywilnoprawny, przypadających powiatowi bialskiemu lub jego jednostkom podległym 6739
- 1330 – nr V/32/2011 z dnia 4 kwietnia 2011 r. Rady Powiatu w Białej Podlaskiej w sprawie ustalenia opłat za usunięcie pojazdu z drogi na terenie powiatu bialskiego oraz za jego parkowanie na parkingu strzeżonym wyznaczonym przez starostę bialskiego 6742
- 1331 – nr V/34/2011 z dnia 4 kwietnia 2011 r. Rady Powiatu w Białej Podlaskiej w sprawie określenia warunków częściowego lub całkowitego zwalniania rodziców z opłat za pobyt dzieci w rodzinach zastępczych 6744
- 1332 – nr V/35/2011 z dnia 4 kwietnia 2011 r. Rady Powiatu w Białej Podlaskiej zmieniająca uchwałę w sprawie ustalenia rozkładu godzin pracy aptek ogólnodostępnych na terenie powiatu bialskiego 6746

UCHWAŁA RADY GMINY

- 1333 – nr III/17/2010 z dnia 31 grudnia 2010 r. Rady Gminy Adamów w sprawie określenia szczególnego sposobu konsultowania z organizacjami pozarządowymi i podmiotami wymienianymi w art. 3 ust. 3 ustawy o działalności pożytku publicznego i o wolontariacie projektów aktów prawa miejscowego w dziedzinach dotyczących działalności statutowej tych organizacji 6749
- 1334 – nr V/17/11 z dnia 30 marca 2011 r. Rady Gminy Batorz w sprawie zarządzenia poboru podatku od nieruchomości, rolnego i leśnego od osób fizycznych w drodze inkasa, określenia inkasentów i wysokości wynagrodzenia za inkaso 6751
- 1335 – nr VI/27/11 z dnia 25 marca 2011 r. Rady Gminy Biała Podlaska w sprawie udzielenia zniżek nauczycielom, którym powierzono stanowiska kierownicze 6752
- 1336 – nr VI/60/11 z dnia 25 marca 2011 r. Rady Miasta Chełm w sprawie ustalenia trybu udzielania i rozliczania oraz trybu i zakresu kontroli prawidłowości wykorzystania dotacji dla publicznych i niepublicznych przedszkoli, szkół oraz placówek na terenie Miasta Chełm prowadzonych przez osoby fizyczne oraz osoby prawne inne niż jednostka samorządu terytorialnego 6753
- 1337 – nr V / 33 / 11 z dnia 31 marca 2011 r. Rady Gminy Hańsk w sprawie zarządzenia poboru podatku od nieruchomości, rolnego i leśnego od osób fizycznych w drodze inkasa, określenia inkasentów i wysokości wynagrodzenia za inkaso 6765
- 1338 – nr V/22/2011 z dnia 17 lutego 2011 r. Rady Gminy Michów w sprawie określenia wysokości rocznych stawek podatku od środków transportowych na rok 2011 ... 6766

- 1339 – nr VI/37/2011 z dnia 25 marca 2011 r. Rady Gminy Mircze w sprawie zmiany Uchwały Nr II/20/02 Rady Gminy Mircze z dnia 12 grudnia 2002 r. w sprawie określenia wzorów formularzy informacji i deklaracji do podatku rolnego, leśnego i od nieruchomości 6770
- 1340 – nr IV/25/11 z dnia 23 lutego 2011 r. Rady Miejskiej w Nałęczowie w sprawie uchwalenia miejscowego planu zagospodarowania przestrzennego dla obszaru ulic Grzegorza Wójcika i Polnej 6778
- 1341 – nr V/25/11 z dnia 31 marca 2011 r. Rady Miejskiej w Poniatowej zmieniająca uchwałę w sprawie zarządzenia poboru podatków w drodze inkasa, wyznaczenia inkasentów i określenia wynagrodzenia za inkaso 6803
- 1342 – nr IV/16/2011 z dnia 4 marca 2011 r. Rady Gminy Siemień w sprawie określenia górnych stawek opłat ponoszonych przez właścicieli nieruchomości za usługi w zakresie odbierania odpadów komunalnych oraz opróżniania zbiorników bezodpływowych i transportu nieczystości ciekłych 6805
- 1343 – nr VIII/26/2011 z dnia 29 marca 2011 r. Rady Gminy Strzyżewice w sprawie zarządzenia poboru podatku od nieruchomości, podatku rolnego, leśnego w drodze inkasa oraz ustalenia inkasentów i wysokości wynagrodzenia 6806
- 1344 – nr VIII/38/2011 z dnia 25 marca 2011 r. Rady Miasta Tomaszów Lubelski w sprawie określenia warunków i trybu przyznawania nagród zawodnikom, którzy osiągnęli wysokie wyniki sportowe w międzynarodowym lub krajowym współzawodnictwie sportowym 6808
- 1345 – nr VIII/39/2011 z dnia 25 marca 2011 r. Rady Miasta Tomaszów Lubelski w sprawie szczegółowych zasad, trybu przyznawania i pozbawiania oraz rodzajów i wysokości stypendiów sportowych przyznawanych zawodnikom za wysokie wyniki sportowe 6812
- 1346 – nr VIII/43/2011 z dnia 25 marca 2011 r. Rady Miasta Tomaszów Lubelski w sprawie upoważnienia Kierownika Miejskiego Ośrodka Pomocy Społecznej w Tomaszowie Lubelskim do załatwiania indywidualnych spraw z zakresu pomocy materialnej o charakterze socjalnym dla uczniów zamieszkałych na terenie Miasta Tomaszów Lubelski 6817
- 1347 – nr IV/20/2011 z dnia 29 marca 2011 r. Rady Gminy Trawniki w sprawie zarządzenia poboru podatków: od nieruchomości, rolnego, leśnego od osób fizycznych w drodze inkasa, określenia inkasentów i wysokości wynagrodzenia za inkaso 6818
- 1348 – nr VI/32/2011 z dnia 23 marca 2011 r. Rady Gminy Turobin w sprawie zarządzenia poboru podatku rolnego, podatku leśnego i podatku od nieruchomości w drodze inkasa, wyznaczenia inkasentów i określenia wysokości wynagrodzenia za inkaso 6820
- 1349 – nr VI -27 /11 z dnia 31 marca 2011 r. Rady Gminy Wierzbica w sprawie zasad sprzedaży lokali mieszkalnych wchodzących w skład zasobu mieszkaniowego Gminy Wierzbica 6822
- 1350 – nr VI -29/11 z dnia 31 marca 2011 r. Rady Gminy Wierzbica w sprawie określenia górnych stawek opłat ponoszonych przez właścicieli nieruchomości za usługi odbierania odpadów komunalnych oraz opróżniania zbiorników bezodpływowych i transportu nieczystości ciekłych na terenie Gminy Wierzbica 6823
-
-

1329

UCHWAŁA NR V/31/2011

RADY POWIATU W BIAŁEJ PODLASKIEJ

z dnia 4 kwietnia 2011 r.

w sprawie szczegółowych zasad, sposobu i trybu udzielania ulg w spłacie należności pieniężnych mających charakter cywilnoprawny, przypadających powiatowi białskiemu lub jego jednostkom podległym

Na podstawie art. 12 pkt 11 ustawy z dnia 5 czerwca 1998 r. o samorządzie powiatowym (Dz. U. z 2001 r. Nr 142, poz. 1592, ze zm.) oraz art. 59 ust. 1 - 3 ustawy z dnia 27 sierpnia 2009 r. o finansach publicznych (Dz. U. Nr 157, poz. 1240, ze zm.) Rada Powiatu w Białej Podlaskiej uchwala, co następuje:

§1. Uchwala się szczegółowe zasady, sposób i tryb umarzania, odraczania i rozkładania na raty należności pieniężnych mających charakter cywilnoprawny przypadających powiatowi białskiemu i jego jednostkom podległym, warunki dopuszczalności pomocy publicznej w przypadkach, w których ulga stanowić będzie pomoc publiczną oraz wskazuje organ i osoby uprawnione do udzielania tych ulg.

§2. 1. Należności pieniężne mające charakter cywilnoprawny, przypadające powiatowi białskiemu lub jego jednostkom podległym na wniosek dłużnika, mogą być umarzane w całości lub w części albo ich spłata może być odraczana lub rozkładana na raty w przypadkach uzasadnionych ważnym interesem dłużnika lub interesem publicznym.

2. W przypadku, gdy oprócz dłużnika głównego są zobowiązane inne osoby, należności, o których mowa w ust. 1 mogą zostać umorzone tylko wtedy, gdy warunki umarzania są spełnione wobec wszystkich zobowiązanych.

3. Należność może być umorzona w całości lub w części, jeśli zastosowanie innej ulgi przewidzianej w niniejszej uchwale jest niemożliwe lub niewystarczające.

4. Należności mogą być umarzane z urzędu w przypadku wystąpienia okoliczności wymienionych w art. 56 ust. 1 ustawy z dnia 27 sierpnia 2009 r. o finansach publicznych.

§3. 1. Umorzenie lub udzielenie ulgi w spłacie należności może nastąpić po dokładnym wyjaśnieniu stanu faktycznego i stwierdzeniu istnienia okoliczności uzasadniających umorzenie lub udzielenie ulgi w spłacie należności.

2. Każda sprawa wymaga indywidualnego rozpatrzenia.

§4. 1. Umorzenie należności, odroczenie terminu spłaty należności albo rozłożenie płatności całości lub części należności na raty przedsiębiorcy, w rozumieniu art. 4 ustawy z dnia 2 lipca 2004 r. o swobo-

dzie działalności gospodarczej (Dz. U. z 2010 r., Nr 220, poz. 1447, ze zm.) stanowi pomoc publiczną w rozumieniu ustawy z dnia 30 kwietnia 2004 r. o postępowaniu w sprawach dotyczących pomocy publicznej (Dz. U. z 2007 r., Nr 59, poz. 404, ze zm.).

2. Przedsiębiorca ubiegając się o pomoc de minimis jest zobowiązany do przedstawienia organowi udzielającemu pomocy lub osobie uprawnionej wraz z wnioskiem o udzielenie pomocy - dokumentów, o których mowa w art. 37 ust. 1 ustawy z dnia 30 kwietnia 2004 r. o postępowaniu w sprawach dotyczących pomocy publicznej (Dz. U. z 2007 r. Nr 59, poz. 404, ze zm.).

§5. 1. Umorzenie należności lub odroczenie terminu spłaty całości lub części należności albo rozłożenie płatności całości lub części należności na raty następuje w formie pisemnej, na podstawie przepisów prawa cywilnego.

2. Przepisy §2 stosuje się odpowiednio do umarzania, odraczania lub rozkładania na raty odsetek od tych należności oraz do umarzania, odraczania lub rozkładania na raty spłat innych należności ubocznych.

§6. 1. Od należności, której termin zapłaty odroczone lub którą rozłożono na raty, nie pobiera się odsetek za zwłokę za okres od daty złożenia wniosku do dnia zastosowania ulgi.

2. Jeżeli dłużnik nie spłaci w terminie albo w pełnej wysokości należności, której termin płatności odroczone albo nie spłaci w pełnej wysokości ustalonych rat, należność pozostała do spłaty staje się natychmiast wymagalna wraz z odsetkami liczonymi w pełnej wysokości, do dnia dokonania wpłaty.

§7. 1. Umorzenia, odroczenia terminu spłaty należności lub rozkładania na raty dokonuje Zarząd Powiatu w Białej Podlaskiej, jeżeli należność ta przekracza 1.000 zł.

2. Jeżeli należność jest równa lub mniejsza od kwoty, o której mowa w ust. 1 uprawnionym do umarzania lub udzielania ulg jest kierownik jednostki podległej.

3. Umorzenia, odroczenia terminu spłaty należności lub rozłożenia na raty dokonuje się w drodze umowy, jednostronnego oświadczenia woli lub porozumienia.

§8. 1. Kierownicy jednostek podległych przedstawiają Zarządowi Powiatu sprawozdania w sprawie udzielonych ulg według stanu na 31 grudnia każdego roku kalendarzowego w terminie do 31 stycznia roku następnego.

2. Sprawozdanie, o którym mowa w ust. 1 sporządza się według wzoru stanowiącego załącznik do niniejszej uchwały.

§9. Traci moc uchwała Nr XLVI/288/2006 Rady Powiatu w Białej Podlaskiej z dnia 29 września 2006 r. w sprawie szczegółowych zasad i trybu umarzania wierzytelności z tytułu należności pieniężnych, do których nie stosuje się przepisów ustawy – Or-

dynacja podatkowa oraz udzielania innych ulg w spłacaniu tych należności (Dz. Urz. Woj. Lubelskiego Nr 202, poz. 3194).

§10. Wykonanie uchwały powierza się Zarządowi Powiatu w Białej Podlaskiej.

§11. Uchwała wchodzi w życie po upływie 14 dni od daty ogłoszenia w Dzienniku Urzędowym Województwa Lubelskiego.

Przewodniczący Rady
Przemysław Litwiniuk

Załącznik
do uchwały nr V/31/2011
Rady Powiatu w Białej Podlaskiej
z dnia 4 kwietnia 2011 r.

SPRAWOZDANIE

z dokonanych umorzeń należności powiatu bialskiego lub powiatowych jednostek organizacyjnych oraz ulg przyznanych w trybie Uchwały Nr Rady Powiatu w Białej Podlaskiej z dnia, w sprawie szczegółowych zasad, sposobu i trybu udzielania ulg w spłacie należności pieniężnych mających charakter cywilnoprawny, przypadających powiatowi bialskiemu lub jego jednostkom podległym w roku.....

Lp.	Treść		Nazwa , symbol dłużnika*	Liczba dłużników	Kwota należności (w złotych)		Kwota umorzenia, odroczenia, rozłożenia na raty (w złotych)		Termin odroczenia, rozłożenia na raty (ostatnia rata miesiąc/rok)	Dział, rozdział klasyfikacji budżetowej
					Należność główna	Odsetki i należności uboczne	Należność główna	Odsetki i należności uboczne		
1	2		3	4	5	6	7	8	9	10
1	Umorzenie									
2	Odroczenie	Bez rozłożenia na raty								
		Z rozłożeniem na raty								
3	Rozłożenie na raty **									

*Wstawić odpowiednio

A - osoba fizyczna;

B - osoba prawna;

C - jednostka organizacyjna nieposiadająca osobowości prawnej.

**Wypełnia się w sytuacji, kiedy nie występuje odroczenie, o którym mowa w rubryce oznaczonej lp. 2.

1330

UCHWAŁA NR V/32/2011
RADY POWIATU W BIAŁEJ PODLASKIEJ

z dnia 4 kwietnia 2011 r.

w sprawie ustalenia opłat za usunięcie pojazdu z drogi na terenie powiatu bialskiego oraz za jego parkowanie na parkingu strzeżonym wyznaczonym przez starostę bialskiego

Na podstawie art. 12 pkt 11 i art. 40 ust. 1 ustawy z dnia 5 czerwca 1998 r. o samorządzie powiatowym (Dz. U. z 2001 r. Nr 142, poz. 1592, ze zm.) oraz art. 130a ust. 6 ustawy z dnia 20 czerwca 1997 r. Prawo o ruchu drogowym (Dz. U. z 2005 r. Nr 108, poz. 908 ze zm.) Rada Powiatu w Białej Podlaskiej uchwala, co następuje:

§1. Ustala się opłaty za usunięcie pojazdu z drogi i jego parkowanie na wyznaczonym przez starostę bialskiego parkingu strzeżonym oraz koszty spowodowane wydaniem dyspozycji usunięcia pojazdu z drogi, w przypadku odstąpienia od usuwania pojazdu z powodu ustania przyczyn jego usunięcia, zgodnie z załącznikiem do niniejszej uchwały.

§2. Traci moc uchwała Nr XLII/231/2010 Rady Powiatu w Białej Podlaskiej z dnia 29 stycznia 2010

r. w sprawie ustalenia opłat za usunięcie pojazdu z drogi na terenie powiatu bialskiego oraz za jego parkowanie na parkingu strzeżonym wyznaczonym przez starostę bialskiego (Dz. Urz. Woj. Lubelskiego Nr 33, poz. 725).

§3. Wykonanie uchwały powierza się Zarządowi Powiatu w Białej Podlaskiej.

§4. Uchwała podlega ogłoszeniu w Dzienniku Urzędowym Województwa Lubelskiego.

§5. Uchwała wchodzi w życie z dniem 21 sierpnia 2011 r.

Przewodniczący Rady
Przemysław Litwiniuk

Załącznik
do uchwały nr V/32/2011
Rady Powiatu w Białej Podlaskiej
z dnia 4 kwietnia 2011 r.

Oplaty za usunięcie i przechowywanie pojazdu

Tabela Nr 1

Lp.	Rodzaj i dopuszczalna masa całkowita pojazdu	Oplaty brutto (z podatkiem VAT) za:	
		Usunięcie pojazdu zł	Przechowywanie pojazdu zł za każdą dobę
1	Rower lub motorower	100	15
2	Motocykl	200	22
3	Pojazd o dopuszczalnej masie całkowitej do 3,5 t	440	33
4	Pojazd o dopuszczalnej masie całkowitej powyżej 3,5 t do 7,5 t	550	45
5	Pojazd o dopuszczalnej masie całkowitej powyżej 7,5 t do 16 t	780	65
6	Pojazd o dopuszczalnej masie całkowitej powyżej 16 t	1.150	120
7	Pojazd przewożący materiały niebezpieczne	1.400	180

Koszty spowodowane wydaniem dyspozycji usunięcia pojazdu

Tabela Nr 2

Lp.	Rodzaj i dopuszczalna masa całkowita pojazdu	Ceny brutto (z podatkiem VAT) za:	
		Dojazd zł	Załadunek i wyładunek pojazdu zł
1	Rower lub motorower	80	20
2	Motocykl	160	40
3	Pojazd o dopuszczalnej masie całkowitej do 3,5 t	350	90
4	Pojazd o dopuszczalnej masie całkowitej powyżej 3,5 t do 7,5 t	400	150
5	Pojazd o dopuszczalnej masie całkowitej powyżej 7,5 do 16 t	480	300
6	Pojazd o dopuszczalnej masie całkowitej powyżej 16 t	750	400
7	Pojazd przewożący materiały niebezpieczne	900	500

1331

UCHWAŁA NR V/34/2011
RADY POWIATU W BIAŁEJ PODLASKIEJ

z dnia 4 kwietnia 2011 r.

w sprawie określenia warunków częściowego lub całkowitego zwalniania rodziców z opłat za pobyt dzieci w rodzinach zastępczych

Na podstawie art. 12 pkt 11 ustawy z dnia 5 czerwca 1998 r. o samorządzie powiatowym (Dz. U. z 2001 r. Nr 142, poz. 1592 ze zm.) oraz art. 79 ust. 6 ustawy z dnia 12 marca 2004 r. o pomocy społecznej (Dz. U. z 2009 r. Nr 175, poz. 1362 ze zm.) Rada Powiatu uchwala, co następuje:

§1. 1. Dopuszcza się możliwość częściowego zwolnienia rodziców z opłat za pobyt dziecka w rodzinie zastępczej, jeżeli dochód na osobę w rodzinie przekracza 100% kryterium dochodowego ustalonego zgodnie z art. 8 ustawy o pomocy społecznej, zgodnie z załącznikiem do uchwały.

2. Warunkiem częściowego zwolnienia rodziców z opłat za pobyt dziecka w rodzinie zastępczej jest dodatkowo wystąpienie jednej z następujących okoliczności:

- 1) bezdomność,
- 2) sieroctwo,
- 3) niepełnoletność rodziców,
- 4) bezrobocie,
- 5) długotrwała lub ciężka choroba,
- 6) przemoc w rodzinie,
- 7) potrzeba ochrony macierzyństwa lub wielodzietności,
- 8) bezradność w sprawach opiekuńczo-wychowawczych i prowadzeniu gospodarstwa domowego, zwłaszcza w rodzinach niepełnych lub wielodzietnych,
- 9) alkoholizm lub narkomania,
- 10) pobyt w zakładzie karnym,
- 11) zaistnienie zdarzenia losowego,
- 12) ubóstwo.

§2. Warunkiem całkowitego zwolnienia rodziców z opłat za pobyt dziecka w rodzinie zastępczej, jest dochód na osobę w rodzinie jeżeli nie przekracza 100% kryterium dochodowego ustalonego zgodnie z art. 8 ustawy o pomocy społecznej, przy wystąpieniu jednej z okoliczności wymienionych w §1 ust. 2 pkt 1 - 12 uchwały.

§3. Traci moc uchwała Nr XXVIII/179/2005 Rady Powiatu w Białej Podlaskiej z dnia 31 stycznia 2005 r. w sprawie określenia warunków częściowego lub całkowitego zwalniania rodziców z opłat za pobyt dziecka w rodzinie zastępczej (Dz. Urz. Woj. Lubelskiego Nr 93, poz. 1840).

§4. Wykonanie uchwały zleca się Zarządowi Powiatu w Białej Podlaskiej.

§5. Uchwała wchodzi w życie po upływie 14 dni od ogłoszenia w Dzienniku Urzędowym Województwa Lubelskiego.

Przewodniczący Rady
Przemysław Litwiniuk

Załącznik
do uchwały nr V/34/2011
Rady Powiatu w Białej Podlaskiej
z dnia 4 kwietnia 2011 r.

Lp.	Kryterium dochodowe ustalone według art. 8 ustawy o pomocy społecznej w %	Wysokość zwolnienia
1	powyżej 100% do 150%	od 80% do 90%
2	powyżej 150% do 200%	od 75% do 80%
3	powyżej 200% do 250%	od 70% do 75%
4	powyżej 250% do 300%	od 60% do 70%
5	powyżej 300% do 350%	od 50% do 60%
6	powyżej 350% do 400%	do 50%

1332

UCHWAŁA NR V/35/2011
RADY POWIATU W BIAŁEJ PODLASKIEJ

z dnia 4 kwietnia 2011 r.

zmieniająca uchwałę w sprawie ustalenia rozkładu godzin pracy aptek ogólnodostępnych na terenie powiatu bialskiego

Na podstawie art. 40, ust. 1 ustawy z dnia 5 czerwca 1998 r. o samorządzie powiatowym (Dz. U. z 2001 r. Nr 142, poz. 1592, ze zm.) i art. 94, ust. 2 ustawy z dnia 6 września 2001 r. Prawo farmaceutyczne (Dz. U. z 2008 r. Nr 45, poz. 271 ze zm.), po zasięgnięciu opinii burmistrzów, wójtów gmin powiatu bialskiego oraz Lubelskiej Okręgowej Izby Aptekarskiej, Rada Powiatu w Białej Podlaskiej uchwała, co następuje:

§1. W załączniku do uchwały Nr XLI/224/2009 Rady Powiatu w Białej Podlaskiej z dnia 30 grudnia 2009 roku w sprawie ustalenia rozkładu godzin pracy aptek ogólnodostępnych na terenie powiatu bialskiego (Dz. Urz. Woj. Lubelskiego z 2010 r. Nr 29, poz. 626 ze zm.) pozycje od 2 do 19 otrzymują brzmienie jak w załączniku do niniejszej uchwały.

§2. Wykonanie uchwały powierza się Zarządowi Powiatu w Białej Podlaskiej.

§3. Uchwała wchodzi w życie po upływie 14 od dnia jej ogłoszenia w Dzienniku Urzędowym Województwa Lubelskiego.

Przewodniczący Rady
Przemysław Litwiniuk

Załącznik
do uchwały nr V/35/2011
Rady Powiatu w Białej Podlaskiej
z dnia 4 kwietnia 2011 r.

Lp.	Nazwa i siedziba	Telefon	Godziny pracy			
			Dni robocze (poniedziałek - piątek)	Soboty	Niedziela i święta	Praca w porze nocnej (19:00 - 8:00)
2. Miasto Terespol						
1)	Apteka. Kupryś Maria ul. Stacyjna 7, 21-550 Terespol	(83) 375- 23-19	8:00-19:00	8:00- 13:00	nieczynne	nieczynne
2)	Apteka. Osypiuk Barbara ul. Sienkiewicza 28, 21-550 Terespol	(83) 375- 20-02	8:00-19:00	8:00- 13:00	10:00-12:00	nieczynne
3. Gmina Biała Podlaska						
Mieszkańcy gminy korzystają z usług aptek na terenie miasta Biała Podlaska						
4. Gmina Drelów						
1)	Apteka. Moskal Ewa ul. Szkolna 10, 21-570 Drelów	(83) 372- 00-16	8:00-18:00	nieczynne	nieczynne	nieczynne
5. Gmina Janów Podlaski						
1)	Apteka. „CITO” Sulikowska Maria ul. Brzeska 16, 21-505 Janów Podlaski	(83) 341- 30-25	8:00-18:00	8:00- 14:00	9:00-13:00	nieczynne
2)	Apteka. „VITA” ul. Plac Partyzantów 1, 21-505 Janów Podlaski	(83) 341- 21-60	8:00-18:00	8:00- 15:00	nieczynne	nieczynne
6. Gmina Kodeń						
1)	Apteka. ul. 1 Maja 33, 21-509 Kodeń	(83) 375- 41-68	8:00-16:00	8:00- 12:00	nieczynne	nieczynne
7. Gmina Konstantynów						
1)	Apteka. Żuk Andrzej ul. Kard. St. Wyszyńskiego 3, 21-543 Konstantynów	(83) 341- 41-22	8:00-17:00	8:00- 12:00	nieczynne	nieczynne
8. Gmina Leśna Podlaska						
1)	Apteka. Zając Danuta ul. Biała 20, 21-542 Leśna Podlaska	(83) 345- 00-21	7:45-18:30	7:45- 12:30	nieczynne	nieczynne
9. Gmina Łomazy						
1)	Apteka. Derlukiewicz Teresa ul. Plac Jagielloński 29, 21-532 Łomazy	(83) 341- 70-18	8:00-18:00	8:00- 13:00	nieczynne	nieczynne
10. Gmina Międzyrzec Podlaski						
1)	Punkt apteczny. Rogoźnica 76, 21-560 Międzyrzec Podlaski	(83) 371- 17-02	8:00-16:00	nieczynne	nieczynne	nieczynne
2)	Punkt apteczny. Banasiuk Andrzej i Anna Tłuściec 8, 21-564 Tłuściec	(83) 355- 17-12	8:00-16:00	nieczynne	nieczynne	nieczynne

11. Gmina Piszczac						
1)	Apteka. Dawidziuk Jerzy ul. Rynek 28, 21-530 Piszczac	(83) 377-70-60	8:00-18:30	8:00-15:00	nieczynne	nieczynne
2)	Apteka. Furmańczyk Irena ul. Rynek 1, 21-530 Piszczac	(83) 377-80-12	8:00-18:00	8:00-15:00	nieczynne	nieczynne
12. Gmina Rokitno						
1)	Apteka S.C. Dołęgowska Marianna i Rutkowska Helena Rokitno 55, 21-504 Rokitno	(83) 345-30-05	8:30-18:00		nieczynne	nieczynne
13. Gmina Rossosz						
1)	Punkt apteczny ul. Lubelska 8, 21-533 Rossosz	(83) 378-45-35	8:00-16:00	8:00-12:00	nieczynne	nieczynne
14. Gmina Sosnówka						
1)	Apteka. Majewska Mariola Sosnówka 63, 21-518 Sosnówka	(83) 379-30-48	8:00-13:00 16:00-18:00	8:00-10:00	czynne na żądanie	nieczynne
15. Gmina Sławatycze						
1)	Apteka. UNIFARM ul. Rynek 9B, 21-515 Sławatycze	(83) 378-33-11	8:00-16:00	8:00-12:00	nieczynne	nieczynne
16. Gmina Terespol						
1)	Punkt apteczny. "Farmacja Kolejowa" Sp. z o.o., ul. Parkowa 1, 21-540 Małaszewicze	(83) 375-04-56	8:00-17:30	8:00-11:30	nieczynne	nieczynne
17. Gmina Wisznice						
1)	Apteka. Kozłowska Barbara ul. Rynek 10, 21-580 Wisznice	(83) 378-24-60	8:00-17:00	8:00-13:00	nieczynne	nieczynne
2)	Apteka Rozwadowska Renata ul. Rynek 35c, 21-580 Wisznice	(83) 378-27-18	8:00-17:00	8:00-13:00	nieczynne	nieczynne
3)	Apteka. Kwiatkowska Anna ul. Rynek 23, 21-580 Wisznice	(83) 378-16-18	8:00-17:00	8:00-15:00	9:30-13:30	nieczynne
18. Gmina Tucznia						
1)	Apteka. Kędzińska Irena Tuczna 26A, 21-523 Tucznia	(83) 377-10-65	8:00-16:00	8:00-12:00	nieczynne	nieczynne
19. Gmina Zalesie						
1)	Apteka ul. Słoneczna 1, 21-512 Zalesie	(83) 375-75-91	8:00-16:00	8:00-12:00	nieczynne	nieczynne

1333

UCHWAŁA NR III/17/2010

RADY GMINY ADAMÓW

z dnia 31 grudnia 2010 r.

w sprawie określenia szczególnego sposobu konsultowania z organizacjami pozarządowymi i podmiotami wymienianymi w art. 3 ust. 3 ustawy o działalności pożytku publicznego i o wolontariacie projektów aktów prawa miejscowego w dziedzinach dotyczących działalności statutowej tych organizacji

Na podstawie art. 18 ust. 2 pkt 15 ustawy z dnia 8 marca 1990 r. o samorządzie gminnym (t.j. Dz.U. z 2001 r. Nr 142, poz. 1591, z późn. zm.) oraz art. 5 ust. 5 ustawy z dnia 24 kwietnia 2003 r. o działalności pożytku publicznego i o wolontariacie (Dz.U. Nr 96, poz. 873, z późn. zm.) - Rada Gminy Adamów uchwala, co następuje:

§1. Uchwala się szczegółowy sposób konsultowania z organizacjami pozarządowymi i podmiotami wymienianymi w art. 3 ust. 3 ustawy o działalności pożytku publicznego i o wolontariacie projektów aktów prawa miejscowego w dziedzinach dotyczących działalności statutowej tych organizacji, sta-

nowiący załącznik do niniejszej uchwały pod nazwą „Regulamin konsultacji z organizacjami pozarządowymi”.

§2. Wykonanie uchwały powierza się Wójtowi Gminy Adamów.

§3. Uchwała wchodzi w życie po upływie 14 dni od ogłoszenia w Dzienniku Urzędowym Województwa Lubelskiego.

Przewodniczący Rady Gminy
Janusz Kowalczyk

Załącznik
do uchwały nr III/17/2010
Rady Gminy Adamów
z dnia 31 grudnia 2010 r.

Regulamin konsultacji z organizacjami pozarządowymi

§1. Przedmiotem konsultacji są:

a) projekty aktów prawa miejscowego w dziedzinach dotyczących działalności statutowej organizacji pozarządowych i podmiotów, o których mowa w art. 3 ust. 3 ustawy o działalności pożytku publicznego i o wolontariacie, zwanych dalej organizacjami pozarządowymi,

b) projekty rocznych lub wieloletnich programów współpracy Gminy Adamów z organizacjami pozarządowymi.

§2. Konsultacje przeprowadza się z organizacjami pozarządowymi, podmiotami, o których mowa w art. 3 ust. 3 ustawy o działalności pożytku publicznego i o wolontariacie, działającymi na terenie Gminy Adamów oraz Gminną Radą Pożytku Publicznego o ile zostanie powołana.

§3. Konsultacje przeprowadza się w celu poznania opinii podmiotów, o których mowa w paragrafie 2, w poddanej konsultacji.

§4. 1. W zależności od potrzeb, konsultacje mogą być przeprowadzone z wykorzystaniem, co najmniej jednej z wymienionych form:

a) spotkanie z przedstawicielami organizacji pozarządowych;

b) pisemne lub elektroniczne zapytanie o uwagi i opinie;

c) publikacja projektu w Biuletynie Informacji Publicznej

2. Ze spotkania z przedstawicielami organizacji pozarządowych sporządza się protokół, którego załącznikiem jest lista obecności uczestników spotkania.

3. Termin wyrażenia opinii przez organizacje pozarządowe nie może być krótszy niż 7 dni od doręczenia projektu, bądź jego ogłoszenia.

§5. 1. Opinie i uwagi organizacji pozarządowych zgłoszone w czasie konsultacji kierowane są przez Wójta Gminy Adamów do właściwego referatu lub jednostki organizacyjnej w zależności od przedmiotu konsultacji.

2. Wyznaczony przez Wójta Gminy referat lub jednostka organizacyjna rozpatruje uwagi i opinie a następnie propozycje stanowiska w tej sprawie przekazuje do zatwierdzenia Wójtowi Gminy.

3. Wyniki konsultacji wraz ze stanowiskiem Wójta Gminy są zamieszczone w Biuletynie Informacji Publicznej i na tablicy ogłoszeń Urzędu w terminie 7 dni od zakończenia konsultacji.

§6. Konsultacje uznaje się za ważne bez względu na liczbę podmiotów biorących udział w konsultacjach, jeżeli zostały przeprowadzone w sposób przedstawiony w Regulaminie.

§7. Wyniki konsultacji nie są wiążące dla organów Gminy Adamów.

1334

UCHWAŁA NR V/17/11

RADY GMINY BATORZ

z dnia 30 marca 2011 r.

w sprawie zarządzenia poboru podatku od nieruchomości, rolnego i leśnego od osób fizycznych w drodze inkasa, określenia inkasentów i wysokości wynagrodzenia za inkaso

Na podstawie art. 18 ust. 2 pkt 8) i art. 40 ust. 1 ustawy z dnia 8 marca 1990 roku o samorządzie gminnym (t.j. Dz. U. z 2001 roku Nr 142, poz. 1591 z późn. zm.), art. 6 ust. 12 ustawy z dnia 12 stycznia 1991 roku o podatkach i opłatach lokalnych (tj. Dz. U. z 2006 roku, Nr 121, poz. 844 z późn. zm.), art. 6b ustawy z dnia 15 listopada 1984 roku o podatku rolnym (Dz. U. z 2006 roku, Nr 136, poz. 969) oraz art. 6 ust. 8 ustawy z dnia 30 października 2002 roku o podatku leśnym (Dz.U. Nr 200, poz. 1682 z późn. zm.) - Rada Gminy uchwala, co następuje

§1. Zarządza się na terenie Gminy Batorz pobór podatków od nieruchomości, rolnego i leśnego od osób fizycznych w drodze inkasa.

§2. Na inkasentów wyznacza się sołtysów z terenu poszczególnych sołectw Gminy Batorz.

§3. Określa się wynagrodzenie inkasentów w następującej wysokości:

I.p.	określenie inkasenta	% zainkasowanych należności podatkowych
1.	sołtys sołectwa Aleksandrówka	9,00
2.	sołtys sołectwa Batorz - Kolonia	11,00
3.	sołtys sołectwa Batorz Drugi	9,00
4.	sołtys sołectwa Batorz Pierwszy	8,00
5.	sołtys sołectwa Białek	8,00
6.	sołtys sołectwa Nowe Moczydła	11,00
7.	sołtys sołectwa Samary	11,00
8.	sołtys sołectwa Stawce	10,00
9.	sołtys sołectwa Stawce - Kolonia	11,00
10.	sołtys sołectwa Węglinek	11,00
11.	sołtys sołectwa Wola Studzieńska	11,00
12.	sołtys sołectwa Wola Studzieńska - Kolonia	10,00
13.	sołtys sołectwa Wólka Batorska	9,00

§4.

1) Wykonanie uchwały powierza się Wójtowi Gminy Batorz.

2) Uchwała podlega ogłoszeniu w Dzienniku Urzędowym Województwa Lubelskiego.

3) Traci moc uchwała nr VI/28/07 Rady Gminy Batorz z dnia 27 marca 2007 roku w sprawie zarządzenia poboru podatku od nieruchomości, podatku rolnego oraz podatku leśnego od osób fizycznych w

drodze inkasa oraz wyznaczenia inkasentów, wysokości wynagrodzenia za inkaso oraz określenia terminu płatności dla inkasentów.

4) Uchwała wchodzi w życie po upływie 14 dni od dnia jej ogłoszenia w Dzienniku Urzędowym Województwa Lubelskiego

Przewodniczący Rady Gminy
Ryszard Dziewa

1335

UCHWAŁA NR VI/27/11
RADY GMINY BIAŁA PODLASKA

z dnia 25 marca 2011 r.

w sprawie udzielenia zniżek nauczycielom, którym powierzono stanowiska kierownicze

Na podstawie art.18 ust. 2 pkt 15 ustawy z dnia 8 marca 1990 r. o samorządzie gminnym (Dz. U. z 2001 r. Nr 142 poz. 1591, z późn. zm.), art. 5 ust. 7 pkt 3 oraz art. 34a ust 1 ustawy z dnia 7 września 1991 r. o systemie oświaty (Dz. U. z 2004 r. Nr 256, poz. 2572, z późn. zm.) i art. 42 ust. 7 pkt 2 ustawy z dnia 26 stycznia 1982 r. Karta Nauczyciela (Dz. U. z 2006 r. Nr 97 poz. 674, z późn. zm.) Rada Gminy uchwala, co następuje:

§1. Od dnia 1 września 2011 roku ustala się zniżki godzin nauczycielom, którym powierzono stanowiska kierownicze w szkołach na terenie Gminy Biała Podlaska oraz szczegółowe zasady zwalniania od obowiązku realizacji tygodniowego obowiązkowego wymiaru godzin zajęć dydaktycznych, wychowawczych i opiekuńczych w następującym wymiarze:

Liczba oddziałów	Tygodniowy wymiar zajęć	
	Dyrektor	V-ce dyrektor
do 4 oddziałów	10 godzin	-
5 - 6 oddziałów	8 godzin	-
7 - 10 oddziałów	6 godzin	-
11 i więcej oddziałów	4 godzin	12 godzin

§2. Nauczyciele na stanowiskach kierowniczych korzystający z obniżonego wymiaru zajęć dydaktycznych, wychowawczych i opiekuńczych mogą realizować godziny ponadwymiarowe w ilości koniecznej dla zrealizowania liczby godzin zajęć dydaktycznych nauczanego przedmiotu w danej klasie.

§3. Traci moc uchwała Nr XLV/236/2006 Rady Gminy Biała Podlaska z dnia 15 września 2006 r. w sprawie udzielenia zniżek nauczycielom, którym powierzono stanowiska kierownicze. (Dz. Urz. Woj. Lubelskiego Nr 189 poz. 3004).

§4. Wykonanie uchwały powierza się Wójtowi Gminy.

§5. Uchwała wchodzi w życie po upływie 14 dni od dnia ogłoszenia w Dzienniku Urzędowym Województwa Lubelskiego.

Przewodniczący Rady Gminy
Dariusz Płażuk

1336

UCHWAŁA NR VI/60/11

RADY MIASTA CHEŁM

z dnia 25 marca 2011 r.

w sprawie ustalenia trybu udzielania i rozliczania oraz trybu i zakresu kontroli prawidłowości wykorzystania dotacji dla publicznych i niepublicznych przedszkoli, szkół oraz placówek na terenie Miasta Chełm prowadzonych przez osoby fizyczne oraz osoby prawne inne niż jednostka samorządu terytorialnego

Na podstawie art. 18 ust. 2 pkt 15, art. 40 ust. 1, art. 41 ust. 1 i art. 42 ustawy z dnia 8 marca 1990 roku o samorządzie gminnym (Dz. U. z 2001 r. Nr 142, poz. 1591 z późn. zm.), art. 12 pkt 11, art. 40 ust. 1, art. 42 ust. 1, art. 44 i art. 92 ust. 1 pkt 1 i ust. 2 ustawy z dnia 5 czerwca 1998 roku o samorządzie powiatowym (Dz. U. z 2001 r. Nr 142, poz. 1592 z późn. zm.), art. 80 ust. 4 i art. 90 ust. 4 ustawy z dnia 7 września 1991 r. o systemie oświaty (Dz. U. z 2004 r. Nr 256, poz. 2572 z późn. zm.) - uchwała się co następuje:

§1. Ustala się tryb udzielania i rozliczania oraz tryb i zakres kontroli prawidłowości wykorzystania dotacji dla prowadzonych na terenie Miasta Chełm przez osoby fizyczne oraz osoby prawne inne niż jednostka samorządu terytorialnego:

- 1) przedszkoli publicznych,
- 2) przedszkoli niepublicznych,
- 3) szkół publicznych,
- 4) szkół niepublicznych o uprawnieniach szkół publicznych,
- 5) placówek niepublicznych, o których mowa w art. 2 pkt 5 i 7 ustawy o systemie oświaty,
- 6) osób prowadzących publiczne i niepubliczne formy wychowania przedszkolnego, o których mowa w przepisach wydanych na podstawie art. 14 a ust. 7 ustawy o systemie oświaty.

§2. 1. Przedszkola publiczne, o których mowa w §1 otrzymują na każdego ucznia, zastrzeżeniem ust.3, dotację w wysokości równej wydatkom bieżącym przewidzianym na jednego ucznia w przedszkolach prowadzonych przez Miasto Chełm.

2. Dotacja z budżetu miasta Chełm dla przedszkoli, szkół i placówek niepublicznych, które uzyskały wpis do ewidencji prowadzonej przez Miasto Chełm wynosi 75 % dla przedszkola na każdego ucznia

3. Na ucznia niepełnosprawnego przysługuje dotacja w wysokości co najmniej równej kwocie przewidzianej na niepełnosprawnego ucznia przedszkola i oddziału przedszkolnego w części oświatowej subwencji ogólnej otrzymywanej przez Miasto Chełm.

4. Osoby prowadzące publiczne inne formy wychowania przedszkolnego, o których mowa w §1, otrzymują, z zastrzeżeniem ust.3, na każdego ucznia objętego tą formą wychowania przedszkolnego dotację w wysokości równej 50 % wydatków bieżących przewidzianych w przedszkolach publicznych

prowadzonych przez Miasto Chełm.

5. Osoby prowadzące niepubliczne inne formy wychowania przedszkolnego otrzymują, z zastrzeżeniem ust.3, na każdego ucznia objętego tą formą wychowania przedszkolnego dotację w wysokości równej 40 % wydatków bieżących ponoszonych w przedszkolach publicznych prowadzonych przez Miasto Chełm.

6. Na dziecko objęte wczesnym wspomaganie rozwoju przysługuje dotacja w kwocie przewidzianej na ucznia objętego wczesnym wspomaganie rozwoju w części oświatowej subwencji ogólnej otrzymanej przez Miasto Chełm.

7. Szkoły publiczne, o których mowa w §1, otrzymują na każdego ucznia dotację w wysokości równej wydatkom bieżącym przewidzianym na jednego ucznia w szkołach tego samego typu i rodzaju prowadzonych przez Miasto Chełm.

8. Szkoły niepubliczne o uprawnieniach szkół publicznych, w których realizowany jest obowiązek szkolny lub obowiązek nauki, otrzymują dotację na każdego ucznia w wysokości przewidzianej na jednego ucznia szkoły tego samego typu i rodzaju w części oświatowej subwencji ogólnej otrzymywanej przez Miasto Chełm.

9. Szkoły niepubliczne o uprawnieniach szkół publicznych nie wymienione w ust. 8 otrzymują dotację na każdego ucznia w wysokości równej 50% ustalonych w budżecie Miasta Chełm wydatków bieżących ponoszonych w przeliczeniu na jednego ucznia w szkołach publicznych tego samego typu i rodzaju prowadzonych przez Miasto Chełm.

10. Placówki niepubliczne, o których mowa w art. 2 pkt 5 i 7 ustawy o systemie oświaty otrzymują dotację na jednego wychowanka w wysokości przewidzianej na jednego wychowanka tego rodzaju placówki w części oświatowej subwencji ogólnej otrzymanej przez Miasto Chełm, a w przypadku niepublicznych ośrodków umożliwiających realizację obowiązku, o którym mowa w art. 14 ust. 3 ustawy o systemie oświaty, realizację obowiązku szkolnego i obowiązku nauki dzieciom i młodzieży, o których mowa w art. 16 ust. 7 ustawy o systemie oświaty, a także dzieciom i młodzieży z upośledzeniem umysłowym ze sprzężonymi niepełnosprawnościami - w wysokości kwoty przewidzianej na jednego wychowanka tego rodzaju ośrodków w części oświatowej subwencji ogólnej otrzymywanej przez Miasto Chełm.

§3. 1. W przypadku zmiany w trakcie roku budżetowego wysokości planowanych wydatków bieżących przewidzianych na utrzymanie jednego ucznia w przedszkolach i szkołach prowadzonych przez Miasto Chełm ulegają zmianie kwoty dotacji należnej podmiotom dotowanym.

2. Zwiększenie lub zmniejszenie kwoty dotacji na kolejne miesiące danego roku jest dokonywane od miesiąca następującego po miesiącu, w którym zostały wprowadzone zmiany w zakresie wydatków bieżących przewidzianych na utrzymanie jednego ucznia.

§4. 1. Dotacji udziela się na wnioski osoby prawnej lub fizycznej prowadzącej przedszkole, inną formę wychowania przedszkolnego, szkołę lub placówkę wymienioną w §1, złożony do organu dotującego nie później, niż do dnia 30 września roku poprzedzającego rok udzielenia dotacji, z zastrzeżeniem ust. 2.

2. Osoby prowadzące publiczne przedszkola i inne formy wychowania przedszkolnego oraz publiczne szkoły i placówki, o których mowa w §1 przedkładają do organu dotującego informacje o planowanej na kolejny rok budżetowy liczbie uczniów lub wychowanków - w terminach ustalonych dla szkół i placówek prowadzonych przez Miasto Chełm, celem złożenia materiałów niezbędnych do zaprojektowania budżetu miasta.

§5. 1. Wniosek o udzielenie dotacji powinien zawierać następujące dane:

- 1) nazwę i siedzibę szkoły/placówki,
- 2) nazwę i siedzibę organu prowadzącego,
- 3) określenie typu szkoły i formy kształcenia,
- 4) numer i datę wydania zaświadczenia o wpisie do ewidencji szkół i placówek niepublicznych,
- 5) numer i datę decyzji nadającej uprawnienia szkoły publicznej,
- 6) planowaną liczbę uczniów lub wychowanków,
- 7) zobowiązanie do informowania o zmianach zachodzących w liczbie uczniów/wychowanków,
- 8) wskazanie numeru rachunku bankowego szkoły lub placówki, na który ma być przekazywana dotacja.

2. Ustala się wzór wniosku w sprawie udzielenia dotacji, stanowiący załącznik nr 1 do uchwały.

3. Osoba prowadząca jest zobowiązana do zgłoszenia wszelkich zmian zawartych we wniosku o udzielenie dotacji, w terminie 14 dni od ich zaistnienia.

§6. 1. Dotacje przekazywane są w 12 częściach na rachunek bankowy szkoły lub placówki w terminie do ostatniego dnia każdego miesiąca.

2. Osoba prowadząca dotowane podmioty składa w terminie do 10. dnia każdego miesiąca w Urzędzie Miasta Chełm informację o faktycznej liczbie uczniów lub wychowanków ustaloną na podstawie

dokumentacji przebiegu nauczania, według stanu na pierwszy dzień danego miesiąca.

3. Ustala się ujednolicony wzór informacji, o której mowa w ust. 2, stanowiący załącznik nr 2 do uchwały.

4. W miesiącu lipcu i sierpniu dotacje przekazywane są na podstawie liczby uczniów z miesiąca czerwca z uwzględnieniem uczniów skreślonych z listy uczniów po złożeniu informacji.

5. Faktyczna liczba uczniów winna być podawana na podstawie dokumentacji przebiegu nauczania lub działalności wychowawczej odpowiedniej dla danego typu i rodzaju szkoły/placówki.

6. W przedszkolach oraz innych formach wychowania przedszkolnego uczniem jest dziecko uczęszczające do przedszkola, wpisane do dziennika zajęć przedszkolnych na podstawie karty zgłoszenia dziecka do przedszkola lub umowy zawartej z rodzicami

7. W szkołach i placówkach oświatowych uczniem jest osoba uczęszczająca do szkoły/placówki wpisana do dziennika zajęć lekcyjnych oraz księgi uczniów, przy czym w przypadku różnic w datach zapisów między dziennikiem, a księgą uczniów decydująca jest faktyczna data rozpoczęcia zajęć przez ucznia/wychowanka.

§7. 1. Osoba prowadząca przedszkola, inne formy wychowania przedszkolnego, szkoły i placówki, o których mowa w §1, jest obowiązana przekazać do Urzędu Miasta pisemną informację o wydatkach otrzymanej dotacji za okres pierwszego półrocza w terminie do 15 dnia po zakończeniu tego okresu..

2. Osoba prowadząca przedszkole, inne formy wychowania przedszkolnego, szkoły i placówki o których mowa w §1, jest obowiązana przekazać do Urzędu Miasta pisemne rozliczenie przyznanej dotacji za okres od stycznia do grudnia roku, w którym udzielono dotacji w terminie do 15 stycznia roku następnego.

3. Informacja/rozliczenie dotacji powinno uwzględniać:

- 1) faktyczną liczbę uczniów lub wychowanków uczęszczających do przedszkola, szkoły lub placówki w okresie sprawozdawczym,
- 2) kwotę otrzymanej dotacji,
- 3) kwotę wydatkowanych środków finansowych w okresie sprawozdawczym w rozbiciu na poszczególne rodzaje wydatków.

4. Wzór informacji/rozliczenia dotacji stanowi załącznik nr 3 do uchwały.

§8. Liczba uczniów wychowanków w przedszkolu, innej formie wychowania przedszkolnego, szkole i placówce oraz prawidłowość wykorzystania dotacji ustalona na podstawie dokumentacji przebiegu nauczania, działalności wychowawczej odpowiedniej dla danego typu i rodzaju szkoły/placówki (dzienniki zajęć przedszkolnych, karty zgłoszenia dziecka do przedszkola, księgi uczniów oraz dzienniki zajęć

szkolnych) i dokumentów finansowo - księgowych, podlega kontroli.

§9. 1. Kontrole przeprowadzane są przez pracowników Urzędu Miasta Chełm działających na podstawie imiennego upoważnienia Prezydenta Miasta Chełm.

2. Czynności kontrolne przeprowadza się w dniach i godzinach pracy obowiązujących w kontrolowanym podmiocie. Kontroli dokonuje się w siedzibie jednostki kontrolowanej lub organu prowadzącego w obecności upoważnionych pracowników tej jednostki.

§10. Kontrole, o których mowa w §9 ust. 1, są przeprowadzane w zakresie:

1) zgodności danych zawartych we wniosku o udzielenie dotacji z danymi wpisanymi do ewidencji szkół i placówek niepublicznych,

2) terminowości i rzetelności rozliczania otrzymanej dotacji,

3) zgodności liczby uczniów wykazanych w informacji miesięcznej oraz w rozliczeniu dotacji, które stanowią podstawę do przekazania dotacji,

4) prawidłowości wykorzystania dotacji przyznanym przedszkolom, punktom przedszkolnym, szkołom i placówkom z budżetu Miasta Chełm, zgodnie z zasadami określonymi w art. 80 ust. 3d i art. 90 ust. 3d ustawy o systemie oświaty.

§11. Kontrolujący dokonuje ustaleń liczby dzieci na podstawie dzienników zajęć lekcyjnych (przedszkolnych) i ksiąg uczniów oraz wyjaśnień i oświadczeń upoważnionych osób zatrudnionych w kontrolowanej jednostce.

§12. 1. Czynności kontrolne określone w §10 rozpoczynają się w terminie 5-ciu dni po uprzednim poinformowaniu podmiotu kontrolowanego o przedmiocie, zakresie i czasie trwania kontroli.

2. Kontrolujący mają prawo wglądu do prowadzonej przez przedszkola, szkoły i placówki dokumentacji organizacyjnej, finansowej i dokumentacji przebiegu nauczania oraz do dokonywania z niej odpisów oraz kserokopii dokumentujących przypadki stwierdzonych nieprawidłowości. Kserokopie służące jako załączniki do protokołu kontroli powinny być poświadczane za zgodność z oryginałem.

§13. 1. Osoby upoważnione do przeprowadzania kontroli weryfikują zgodność wydatkowanych środków finansowych z otrzymanej dotacji zgodnie z ich przeznaczeniem.

2. W związku z kontrolą prawidłowości wykorzystywania dotacji przez przedszkola, szkoły i placówki, osoby upoważnione do kontroli mogą przetwarzać dane osobowe uczniów tych przedszkoli, szkół i placówek.

3. Przetwarzanie danych, o którym mowa w ust. 2 może odbywać się wyłącznie w siedzibie jednostki

kontrolowanej lub organu prowadzącego.

§14. 1. Z przeprowadzonej kontroli sporządza się protokół kontroli w dwóch jednobrzmiących egzemplarzach, który podpisują osoby kontrolujące i przedstawiciele kontrolowanej jednostki.

2. Protokół kontroli powinien zawierać:

1) nazwę jednostki kontrolowanej w pełnym brzmieniu i jej adres,

2) wskazanie organu prowadzącego,

3) datę rozpoczęcia i zakończenia kontroli, z wymienieniem ewentualnych przerw w kontroli,

4) imię i nazwisko kontrolującego oraz daty i numery upoważnień do przeprowadzania kontroli,

5) określenie przedmiotu kontroli i okresu objętego kontrolą,

6) imię i nazwisko osoby uprawnionej do reprezentowania podmiotu kontrolowanego,

7) opis dokonanych ustaleń faktycznych,

8) wskazanie stwierdzonych nieprawidłowości i uchybień, wraz z przyczynami ich zaistnienia,

9) spis załączników stanowiących składową część protokołu,

10) wzmiankę o poinformowaniu osoby reprezentującej podmiot o przysługującym jej w określonym terminie prawie wnoszenia i umotywowanych wyjaśnień, co do ustaleń ujętych w protokole,

11) dane o liczbie sporządzonych egzemplarzy protokołów kontroli oraz wzmiankę o doręczeniu jednego egzemplarza protokołu osobie reprezentującej podmiot kontrolowany,

12) podpisy osób kontrolujących oraz przedstawiciela kontrolowanego.

§15. 1. Jeżeli w toku kontroli osoba reprezentująca podmiot kontrolowany zgłasza zastrzeżenia co do treści protokołu, kontrolujący dodatkowo bada zasadność tych zastrzeżeń i w uzasadnionych wypadkach uzupełnia lub koryguje protokół.

2. Jeżeli osoba reprezentująca podmiot kontrolowany odmawia podpisania protokołu kontroli, jest zobowiązana złożyć pisemne wyjaśnienie przyczyn odmowy.

3. Protokół kontroli, którego podpisania odmówiła osoba reprezentująca podmiot kontrolowany, podpisuje osoba kontrolująca, czyniąc w nim adnotację o odmowie podpisania protokołu oraz dołącza złożone pisemne wyjaśnienie przyczyn odmowy.

4. Odmowa podpisania protokołu nie stanowi przeszkody do wszczęcia postępowania pokontrolnego.

5. Osoba reprezentująca podmiot kontrolowany może zgłosić Prezydentowi Miasta Chełm w ciągu 7 dni od dnia podpisania protokołu, pisemne wyjaśnienie co do ustaleń zawartych w protokole.

§16. 1. W przypadku stwierdzenia przy przeprowadzanej kontroli nieprawidłowości mających wpływ na prawo lub wysokość dotacji przysługującej kontrolowanej jednostce oraz innych uchybień

określonych w niniejszej uchwale, Prezydent Miasta Chełm w zależności od rodzaju stwierdzonych nieprawidłowości i uchybień, zobowiązuje podmiot kontrolowany do ich usunięcia lub żąda zwrotu części lub całości przekazanej dotacji, w trybie przewidzianym odrębnymi przepisami.

2. Zalecenia pokontrolne Prezydent Miasta Chełm wydaje w terminie 14 dni od daty podpisania protokołu z kontroli, a w przypadku złożenia wyjaśnień, o których mowa w §15 ust. 5 od daty ich rozpatrzenia.

§17. Wykonanie uchwały powierza się Prezydentowi Miasta Chełm.

§18. Traci moc:uchwała Nr XLVII/432/10 Rady Miasta Chełm z dnia 31 marca 2010 r. w sprawie ustalenia trybu udzielania i rozliczenia oraz trybu i za-

kresu kontroli prawidłowości wykorzystania dotacji dla publicznych i niepublicznych przedszkoli, szkół oraz placówek na terenie Miasta Chełm prowadzonych przez osoby fizyczne oraz osoby prawne inne niż jednostka samorządu terytorialnego (Dz. Urz. Woj. Lubel. z dnia 19. 05.2010 r. Nr 55 poz.1114).

§19. Uchwała podlega ogłoszeniu w Dzienniku Urzędowym Województwa Lubelskiego.

§20. Uchwała wchodzi w życie po upływie 14 dni od dnia ogłoszenia w Dzienniku Urzędowym Województwa Lubelskiego.

Przewodniczący Rady
Zygmunt Gardziński

**Załącznik Nr 1
do Uchwały Nr VI/60/11
Rady Miasta Chełm
z dnia 25 marca 2011 r.**

pieczęć wnioskodawcy (organu
prowadzącego) lub imię i nazwisko
osoby fizycznej prowadzącej szkołę

**Prezydent Miasta Chełm
- za pośrednictwem
Wydziału Oświaty
Urząd Miasta Chełm
ul. Lubelska 65
20-100 Chełm**

**WNIOSEK O UDZIELENIE DOTACJI
Z BUDŻETU MIASTA CHEŁM NA 20..... ROK**

I. Dane szkoły / placówki:

1. Nazwa szkoły / placówki:.....
2. Typ szkoły i forma kształcenia
3. Adres szkoły:
4. Numer telefonu szkoły:.....

II. Dane osoby / organu prowadzącego szkołę / placówkę:

1. Nazwa osoby / organu prowadzącego szkołę / placówkę¹:
2. Adres organu prowadzącego szkołę:
3. Numer telefonu organu lub osoby prowadzącej szkołę

III. Numer i data zaświadczenia o wpisie do ewidencji szkół i placówek niepublicznych (ostatnie aktualne zaświadczenie).....

IV. Numer i data wydania decyzji o nadaniu szkole uprawnień szkoły publicznej (ostatnia, aktualna decyzja)

V. Rachunek bankowy szkoły (placówki) właściwy do przekazania należnej dotacji:

1. Nazwa banku:.....
2. Posiadacz rachunku bankowego szkoły lub placówki (zgodnie z umową zawartą z bankiem):
3. Numer rachunku bankowego:

VI. Dane osoby reprezentującej osobę/organ prowadzący szkołę/placówkę lub jej pełnomocnika:

1. Nazwisko i imię:.....
2. Stanowisko służbowe:.....

VII. Planowana miesięczna liczba uczniów w..... roku.

w:

Załącznik Nr 2
do Uchwały Nr VI/60/11
Rady Miasta Chełm
z dnia 25 marca 2011 r.

pieczętka szkoły / placówki

Urząd Miasta Chełm
Wydział Oświaty
ul. Lubelska 65
22-100 Chełm

MIESIĘCZNA INFORMACJA O AKTUALNEJ LICZBIE UCZNIÓW
WG STANU NA PIERWSZY DZIEŃ MIESIĄCA
Zapotrzebowanie na dotację na miesiąc20..... r.

1. Nazwa i adres szkoły / placówki:.....
2. Rachunek bankowy szkoły / placówki właściwy do przekazania należnej dotacji:
 - a.) Nazwa banku.....
 - b.) Numer rachunku bankowego.....
3. Liczba uczniów w :

1	2	Ogółem															
		W tym uczniowie z orzeczeniami do kształcenia specjalnego, o których mowa w art.71b ust.3 ustawy z dnia 7 września 1991r. o systemie oświaty (Dz.U. z 2004r. Nr 256, poz. 2572 ze zm.															
		Upośledzeni umysłowo w stopniu lekkim	Niedostosowani społecznie	Z zaburzeniami zachowania	Zagrożeni uzależnieniem	Zagrożenie niedostosowaniem społecznym	Z chorobami przewlekłymi	Niewidomi	Słabo widzący	Z niepełnosprawnością ruchową	Z zaburzeniami psychicznymi	Niesłyszący	Słabo słyszący	Upośledzeni umysłowo w stopniu umiarkowanym lub znacznym	Upośledzeni umysłowo w stopniu głębokim	Z niepełnosprawnością sprzężoną	Z autyzmem
		3	4	5	6	7	8	9	10	11	12	13	14	15	16	17	18
a) przedszkolu																	
w tym dzieci powyżej 6 roku życia z odroczeniem obowiązku szkolnego																	
w tym liczba dzieci zamieszkała poza Chełmem																	
w tym liczba dzieci objętych wczesnym wspomaganem rozwoju																	
w oddziale przedszkolnym "O"																	

1	2	3	4	5	6	7	8	9	10	11	12	13	14	15	16	17	18
w tym uczniowie oddziału "O" spoza Chełma																	
Liczba dzieci objętych wczesnym wspomaganem rozwoju																	
b) zespole wychowania przedszkolnego lub punkcie przedszkolnym:																	
w tym dzieci zamieszkałe poza Chełmem																	
c) szkole podstawowej:																	
w oddziale przedszkolnym "O"																	
w tym uczniowie oddziału "O" spoza Chełma																	
Liczba dzieci objętych wczesnym wspomaganem rozwoju																	
W klasach I -VI																	
d) gimnazjum																	
e) szkole ponadgimnazjalnej																	
dla młodzieży																	
dla dorosłych																	
w tym system stacjonarny																	
w tym system zaoczny																	
f) innych placówkach																	

.....
miejsowość, data

.....
pieczętka imienna i czytelny podpis
osoby fizycznej lub upoważnionego
przedstawiciela osoby prawnej
prowadzącej przedszkole

**Załącznik Nr 3
do Uchwały Nr VI/60/11
Rady Miasta Chełm
z dnia 25 marca 2011 r.**

Pieczętka szkoły/placówki sporządzającej rozliczenie	ROZLICZENIE ROCZNE DOTACJI * INFORMACJA O DOTACJI *	
	otrzymanej przez szkołę / placówkę za okres od początku roku do:	Urząd Miasta Chełm Wydział Oświaty ul. Lubelska 65 22-100 Chełm
Rodzaj wydatku		Kwota wydatkowanych środków finansowych z otrzymanej dotacji narastająco od początku roku kalendarzowego do końca okresu sprawozdawczego
Wynagrodzenia pracowników		
Pochodne od wynagrodzeń (składki na ubezpieczenia społeczne i Fundusz Pracy)		
Wydatki eksploatacyjne, w tym zakup energii		
Zakupy wyposażenia, książek i pomocy dydaktycznych		
Remonty		
Wydatki dotyczące wynajmu pomieszczeń		
Pozostałe wydatki nie stanowiące wydatków inwestycyjnych, przeznaczone na realizację zadań z zakresu kształcenia, wychowania i opieki.		
Ogółem		
Kwota niewykorzystanej dotacji		
Ogółem (słownie)		

WYSZCZEGÓLNIENIE	WYKONANIE
Faktyczna liczba uczniów (wychowanków) w roku	
W tym niepełnosprawnych:	
Liczba uczniów spoza gminy Chełm w roku: **	

*) niepotrzebne skreślić

**) wypełniają jedynie przedszkola oraz szkoły podstawowe w odniesieniu do oddziałów przedszkolnych

.....
imię i nazwisko osoby sporządzającej sprawozdanie

.....
pieczętka imienna i podpis osoby działającej
w imieniu sprawozdawcy

Lista dzieci spoza Miasta Chełm (wypełniają przedszkola oraz szkoły podstawowe w odniesieniu do oddziałów przedszkolnych)

1.				
2.				
3.				
4.				
5.				
6.				
7.				
8.				
9.				
10.				
11.				
12.				
13.				
14.				

.....
miejsowość, data

.....
pieczęćka imienna i czytelny podpis
osoby fizycznej lub upoważnionego
przedstawiciela osoby prawnej
prowadzącej przedszkole

Przewodniczący Rady

/-/ Zygmunt Gardziński

1337

UCHWAŁA NR V / 33 / 11

RADY GMINY HAŃSK

z dnia 31 marca 2011 r.

w sprawie zarządzenia poboru podatku od nieruchomości, rolnego i leśnego od osób fizycznych w drodze inkasa, określenia inkasentów i wysokości wynagrodzenia za inkaso

Na podstawie art.18 ust. 2 pkt 8 i art.40 ustawy z dnia 8 marca 1990r. o samorządzie gminnym (Dz. U. z 2001r. Nr 142 poz. 1591 z późn. zm.), art.6 ust. 12 ustawy z dnia 12 stycznia 1991r. o podatkach i opłatach lokalnych (Dz. U. z 2010r. Nr 95, poz.613 z późn. zm.), art.6b ustawy z dnia 15 listopada 1984r. o podatku rolnym (Dz. U. z 2006r. Nr 136, poz. 969) i art. 6 ust. 8 ustawy z dnia 30 października 2002r. o podatku leśnym (Dz. U. z 2002r. Nr 200, poz. 1682 z późn. zm.) -Rada Gminy uchwała, co następuje:

§1. Zarządza się na terenie gminy Hańsk pobór podatków od nieruchomości, rolnego i leśnego od osób fizycznych w drodze inkasa.

§2. 1. Pobór podatków o których mowa w §1 powierza się sołtysom w sołectwach: Bukowski Las – Ganczaruk Andrzej, Dubeczno – Kraszewski Tadeusz, Hańsk Pierwszy- Izert Stanisław, Hańsk Drugi – Grzeszczuk Wiesław, Konstantynówka – Dorosz Ela, Kulczyn – Malinowski Paweł, Kulczyn Kolonia – Stępień Adam, Macoszyn Mały – Szymczak Henryk, Osowa – Polak Jerzy, Rudka Łowiecka – Boruciński Mirosław, Stary Majdan – Lenc Alina, Szcześniki – Zuzańska Maria, Ujazdów -Zajac Piotr, Wojciechów – Sawicki Sławomir, Żdżarka - Sobiecka Grażyna.

2. W sołectwie : Hańsk Kolonia - pobór podatków powierza się Pani Magdalenie Pszczoła – zam.- Hańsk Kolonia.

§3. Określa się wynagrodzenie inkasentów w wysokości 10% zainkasowanych należności podatkowych.

§4. Traci moc uchwała Nr III/11/06 Rady Gminy Hańsk z dnia 18 grudnia 2006r. w sprawie zarządzenia poboru podatku od nieruchomości, rolnego i leśnego od osób fizycznych w drodze inkasa, określenia inkasentów i wysokości wynagrodzenia za inkaso.

§5. Wykonanie uchwały powierza się Wójtowi Gminy Hańsk.

§6. Uchwała podlega ogłoszeniu w Dzienniku Urzędowym Województwa Lubelskiego.

§7. Uchwała wchodzi w życie po upływie 14 dni od dnia ogłoszenia w Dzienniku Urzędowym Województwa Lubelskiego.

Przewodniczący Rady Gminy
Wojciech Grunwald

1338

UCHWAŁA NR V/22/2011

RADY GMINY MICHÓW

z dnia 17 lutego 2011 r.

w sprawie określenia wysokości rocznych stawek podatku od środków transportowych na rok 2011

Na podstawie art.18 ust. 2 pkt 8, art. 40 ust. 1, art. 41 ust. 1 i art. 42 ustawy z dnia 8 marca 1990 r. o samorządzie gminnym (Dz. U. z 2001 r. Nr 142, poz. 1591 z późn. zm.), art. 10 ust. 1 ustawy z dnia 12 stycznia 1991 r. o podatkach i opłatach lokalnych (Dz.U. z 2010 r Nr 95, poz. 613 z późn. zm.) przy uwzględnieniu obwieszczenia Ministra Finansów z dnia 30 lipca 2010 r w sprawie górnych granic stawek kwotowych podatków i opłat lokalnych w 2011 r. /Monitor Polski Nr 55, poz. 755/ oraz obwieszczenia Ministra Finansów z dnia 11 października 2010 r. w sprawie stawek podatku od środków transportowych obowiązujących w 2011 roku (Monitor Polski Nr 75, poz.950) - Rada Gminy, uchwala, co następuje:

§1. Stawki podatku od środków transportowych na terenie gminy wynoszą rocznie

1. od samochodu ciężarowego o dopuszczalnej masie całkowitej pojazdu:

- a) powyżej 3,5 tony do 5,5 tony włącznie - 360 zł
- b) powyżej 5,5 tony do 9 ton włącznie - 490 zł
- c) powyżej 9 ton i poniżej 12 ton - 590 zł.

2. od samochodu ciężarowego o dopuszczalnej masie całkowitej równej lub wyższej niż 12 t , stawki podatku określone są w załączniku Nr 1 do niniejszej uchwały .

3. od ciągnika siodłowego i balastowego przystosowanego do używania łącznie z naczepą lub przyczepą o dopuszczalnej masie całkowitej zespołu pojazdów od 3,5 t i poniżej 12 ton - 700 zł

4. od ciągnika siodłowego i balastowego przystosowanego do używania z naczepą lub przyczepą , o dopuszczalnej masie całkowitej zespołu pojazdów równej lub wyższej niż 12 t , stawki podatku określone są w załączniku Nr 2 do niniejszej uchwały .

5. od przyczep i naczep , które łącznie z pojazdem silnikowym posiadają dopuszczalną masę całkowitą od 7 t i poniżej 12 ton , z wyjątkiem związanych wyłącznie z działalnością rolniczą prowadzoną przez podatnika podatku rolnego - 460 zł.

6. od przyczep i naczep, które łącznie z pojazdem silnikowym posiadają dopuszczalną masę całkowitą równą lub wyższą niż 12 ton , z wyjątkiem związanych wyłącznie z działalnością rolniczą prowadzoną przez podatnika podatku rolnego, stawki podatku określone są w załączniku Nr 3 do niniejszej uchwały .

7. od autobusów w zależności od liczby miejsc do siedzenia:

- a) mniejszej niż 30 miejsc - 350 zł
- b) równej lub wyższej niż 30 miejsc - 750zł

§2. Z dniem wejścia w życie niniejszej uchwały traci moc Uchwała Nr L/254/2010 Rady Gminy Michów z dnia 10 listopada 2010 r. w sprawie określenia wysokości rocznych stawek podatku od środków transportowych na rok 2011.

§4. Wykonanie uchwały powierza się Wójtowi Gminy

§5. Uchwała podlega ogłoszeniu w Dzienniku Urzędowym Województwa Lubelskiego

§6. Uchwała wchodzi w życie po upływie 14 dni od dnia ogłoszenia w Dzienniku Urzędowym Województwa Lubelskiego.

Przewodnicząca Rady Gminy
Krystyna Ścibiorska

Załącznik nr 1
do uchwały nr V/22/2011
Rady Gminy Michów
z dnia 17 lutego 2011 r.

Stawki podatku od samochodów ciężarowych o dopuszczalnej masie całkowitej równej lub wyższej niż 12 ton

Liczba osi i dopuszczalna masa całkowita (w tonach)		Liczba osi jezdnych	Stawka podatku dla samochodów z zawieszeniem pneumatycznym lub zawieszeniem uznanym za równoważne /w zł/	Stawka podatku dla samochodów z innymi systemami zawieszenia osi jezdnych / w zł /
nie mniej niż	mniej niż			
Dwie osie				
12	13		600	630
13	14		630	670
14	15		700	920
15			770	1180
Trzy osie				
12	17		820	840
17	19		880	900
19	21		950	1000
21	23		1020	1150
23	25		1100	1480
25			1200	1500
Cztery osi i więcej				
12	25		1300	1330
25	27		1400	1440
27	29		1470	1600
29	31		1560	2300
31			1600	2300

Załącznik nr 2
do uchwały nr V/22/2011
Rady Gminy Michów
z dnia 17 lutego 2011 r.

Stawki podatku od ciągników siodłowych i balastowych przystosowanych do używania łącznie z naczepą lub przyczepą o dopuszczalnej masie całkowitej zespołu pojazdów równej lub wyższej niż 12 ton

Dopuszczalna masa całkowita zespołu pojazdów ciągnik siodłowy + naczepa ciągnik balastowy + przyczepa(w tonach)		Liczba osi jezdnych	Stawka podatku dla ciągników z zawieszeniem pneumatycznym lub uznanym za równoważne /w zł/	Stawka podatku dla ciągników z innymi systemami zawieszenia osi jezdnych / w zł /
nie mniej niż	mniej niż			
Dwie osie				
12	18		860	970
18	25		910	1050
25	31		980	1200
31			do 36 ton włącznie - 1325 powyżej 36 ton - 1330	1820
Trzy osie				
12	40		do 36 ton włącznie - 1170 powyżej 36 ton - 1200	do 36 ton włącznie -1616 powyżej 36 ton – 1620
40			1620	2400

Załącznik nr 3
do uchwały nr V/22/2011
Rady Gminy Michów
z dnia 17 lutego 2011 r.

Stawki podatku od przyczep i naczep, które łącznie z pojazdem silnikowym posiadają dopuszczalną masę całkowitą równą lub wyższą niż 12 t.

Dopuszczalna masa Całkowita Zespołu pojazdów; / przyczepa + pojazd silnikowy/ /w tonach /		Liczba osi jezdnych	Stawka podatku Dla przyczep i naczep z zawieszeniem pneumatycznym lub uznanym za równoważne / w zł /	Stawka podatku dla przyczep i naczep z innymi systemami zawieszonymi osi jezdnych/ w zł /
nie mniej niż	mniej niż			
Jedna oś				
12	18		420	450
18	25		550	600
25			600	650
Dwie osie				
12	28		520	590
28	33		600	800
33	38		do 3 do 36 ton włącznie - 800 powyżej. 36 ton - 810	do 36 ton włącznie - 1215 powyżej 36 ton - 1230
38			1080	1600
Trzy osie				
12	38		do 36 ton włącznie - 700 powyżej 36 ton - 800	do 36 ton włącznie - 900 powyżej 36 ton - 1000
38			910	1210

1339

UCHWAŁA NR VI/37/2011

RADY GMINY MIRCZE

z dnia 25 marca 2011 r.

w sprawie zmiany Uchwały Nr II/20/02 Rady Gminy Mircze z dnia 12 grudnia 2002 r. w sprawie określenia wzorów formularzy informacji i deklaracji do podatku rolnego, leśnego i od nieruchomości

Na podstawie art. 18 ust. 2 pkt 8 ustawy z dnia 8 marca 1990 r. o samorządzie gminnym (t.j. Dz. U. z 2001 r. Nr 142, poz. 1591 z późn. zm.), art. 6a ust. 11 ustawy z dnia 15 listopada 1984 r. o podatku rolnym (Dz. U. z 2006 r. Nr 136, poz. 969 z późn. zm.), art. 6 ust. 9 ustawy z dnia 30 października 2002 r. o podatku leśnym (Dz. U. Nr 200, poz. 1682 z późn. zm.), art. 6 ust. 13 ustawy z dnia 12 stycznia 1991 r. o podatkach i opłatach lokalnych (Dz. U z 2010 r. Nr 95, poz. 613 z późn. zm.) – Rada Gminy Mircze uchwala, co następuje:

§1. W Uchwale Nr II/20/02 Rady Gminy Mircze z dnia 12 grudnia 2002 r. w sprawie określenia wzorów formularzy informacji i deklaracji do podatku rolnego, leśnego i od nieruchomości (Dz. U. Woj. Lubelskiego z 2003 r. Nr 26, poz. 996) wprowadza się następujące zmiany:

1) załącznik nr 3 do uchwały określający wzór formularza informacji w sprawie nieruchomości i obiektów budowlanych otrzymuje brzmienie jak załącznik nr 1 do niniejszej uchwały,

2) załącznik nr 6 do uchwały określający wzór formularza deklaracji na podatek od nieruchomości otrzymuje brzmienie jak załącznik nr 2 do niniejszej uchwały.

§2. Wykonanie uchwały powierza się Wójtowi Gminy Mircze.

§3. Uchwała wchodzi w życie po upływie 14 dni od dnia ogłoszenia w Dzienniku Urzędowym Województwa Lubelskiego.

Przewodnicząca Rady Gminy
Marta Małyszek

Załącznik Nr 1 do Uchwały Nr VI/37/2011
Rady Gminy Mirce z dnia 25 marca 2011 r.

IN – 1

INFORMACJA O NIERUCHOMOŚCIACH I OBIEKTACH BUDOWLANYCH

na rok

Podstawa prawna:	Ustawa z dnia 12 stycznia 1991 r. o podatkach i opłatach lokalnych (Dz. U. z 2010 r. Nr 95, poz. 613, z późn. zm.).		
Składający:	Formularz przeznaczony dla osób fizycznych będących właścicielami nieruchomości lub obiektów budowlanych, posiadaczami samoistnymi nieruchomości lub obiektów budowlanych, użytkownikami wieczystymi gruntów, posiadaczami nieruchomości lub ich części albo obiektów budowlanych lub ich części, stanowiących własność Skarbu Państwa lub jednostki samorządu terytorialnego.		
Termin składania:	W terminie 14 dni od zaistnienia okoliczności mających wpływ na powstanie albo wygaśnięcie obowiązku podatkowego lub zaistnienia zdarzenia mającego wpływ na wysokość opodatkowania.		
Miejsce składania:	Organ podatkowy właściwy ze względu na miejsce położenia przedmiotów opodatkowania.		
A. MIEJSCE SKŁADANIA INFORMACJI			
	1. Wójt Gminy Mirce Adres Urząd Gminy Mirce 22 – 530 Mirce ul. Kryłowska 20		
B. PODMIOT ZOBOWIĄZANY DO ZŁOŻENIA INFORMACJI			
2. Rodzaj podmiotu (zaznaczyć właściwy kwadrat)	<input type="checkbox"/> 1. właściciel <input type="checkbox"/> 2. współwłaściciel <input type="checkbox"/> 3. posiadacz samoistny <input type="checkbox"/> 4. współposiadacz samoistny <input type="checkbox"/> 5. użytkownik wieczysty <input type="checkbox"/> 6. współużytkownik wieczysty <input type="checkbox"/> 7. posiadacz <input type="checkbox"/> 8. współposiadacz		
C. DANE O NIERUCHOMOŚCIACH			
	3. Miejsce/a (adres/y) położenia przedmiotów opodatkowania oraz numer/y działek		
	4. Numer/y księgi wieczystej lub zbioru/ów dokumentów		
D. DANE PODATNIKA			
D.1 DANE IDENTYFIKACYJNE			
	5. Nazwisko, pierwsze imię, data urodzenia		
	6. Imię ojca, imię matki		
	7. Numer PESEL, NIP		
D.2 ADRES ZAMIESZKANIA			
	8. Kraj	9. Województwo	10. Powiat
	11. Gmina	12. Ulica	13. Numer domu / Numer lokalu
	14. Miejscowość	15. Kod pocztowy	16. Poczta

E. OBOWIĄZEK ZŁOŻENIA INFORMACJI		
Podatnik ma obowiązek złożenia wraz z korektą informacji pisemnego uzasadnienie przyczyn korekty – art. 81 ustawy Ordynacja podatkowa.		
17. Okoliczności powodujące obowiązek złożenia informacji (zaznaczyć właściwy kwadrat)		
<input type="checkbox"/> 1. informacja roczna <input type="checkbox"/> 2. korekta informacji rocznej (miesiąc – rok)		
F. DANE DOTYCZĄCE PRZEDMIOTÓW OPODATKOWANIA NIEPODLEGAJĄCYCH ZWOLNIENIU		
	Wyszczególnienie	Podstawa opodatkowania w m ² (ha) z dokładnością do 1 m ²
F.1 POWIERZCHNIA GRUNTÓW		
	1. związanych z prowadzeniem działalności gospodarczej, bez względu na sposób zakwalifikowania w ewidencji gruntów i budynków	18. m ²
	2. pod jeziorami, zajętych na zbiorniki wodne retencyjne lub elektrowni wodnych	19. ha
	3. pozostałych, w tym zajętych na prowadzenie odpłatnej statutowej działalności pożytku publicznego przez organizacje pożytku publicznego	20. m ²
F.2 POWIERZCHNIA UŻYTKOWA BUDYNKÓW LUB ICH CZĘŚCI		
	1. mieszkalnych - ogółem	21. m ²
	w tym:	
	- kondygnacji o wysokości od 1,40 do 2,20 m (zaliczyć 50% powierzchni) m ²
	- kondygnacji o wysokości powyżej 2,20 mm ²
	2. związanych z prowadzeniem działalności gospodarczej oraz od budynków mieszkalnych lub ich części zajętych na prowadzenie działalności gospodarczej - ogółem	22. m ²
	w tym:	
	- kondygnacji o wysokości od 1,40 do 2,20 m (zaliczyć 50% powierzchni) m ²
	- kondygnacji o wysokości powyżej 2,20 mm ²
	3. zajętych na prowadzenie działalności gospodarczej w zakresie obrotu kwalifikowanym materiałem siewnym – ogółem	23. m ²
	w tym:	
	- kondygnacji o wysokości od 1,40 do 2,20 m (zaliczyć 50% powierzchni) m ²
	- kondygnacji o wysokości powyżej 2,20 m m ²
	4. związanych z prowadzeniem działalności gospodarczej w zakresie udzielania świadczeń zdrowotnych, zajętych przez podmioty udzielające tych świadczeń - ogółem	24. m ²
	w tym:	
	- kondygnacji o wysokości od 1,40 do 2,20 m (zaliczyć 50% powierzchni) m ²
	- kondygnacji o wysokości powyżej 2,20 mm ²
	5. pozostałych, w tym zajętych na prowadzenie odpłatnej statutowej działalności pożytku publicznego przez organizacje pożytku publicznego - ogółem	25. m ²
	w tym:	
	- kondygnacji o wysokości od 1,40 do 2,20 m (zaliczyć 50% powierzchni)	m ²
	- kondygnacji o wysokości powyżej 2,20 m	m ²

F.3 WARTOŚĆ BUDOWLI LUB ICH CZĘŚCI ZWIĄZANYCH Z PROWADZENIEM DZIAŁALNOŚCI GOSPODARCZEJ	
1. budowle	26.
zł	
G. DANE DOTYCZĄCE ZWOLNIEŃ PODATKOWYCH WYNIKAJĄCYCH Z USTAWY LUB UCHWAŁY RADY GMINY (Podać powierzchnię gruntów, powierzchnię użytkową budynków lub ich części, wartości budowli oraz tytuł prawny zwolnienia.)	
1.	
2.	
3.	
4.	
5.	
6.	
7.	
H. OŚWIADCZENIE I PODPIS PODATNIKA / OSOBY REPREZENTUJĄCEJ PODATNIKA Oświadczam, że są mi znane przepisy Kodeksu karnego skarbowego o odpowiedzialności za podanie danych niezgodnych z rzeczywistością.	
27. Imię	28. Nazwisko
29. Data wypełnienia (dzień - miesiąc - rok)	30. Podpis (pieczęć) podatnika / osoby reprezentującej podatnika
31. Numer telefonu	
I. ADNOTACJE ORGANU PODATKOWEGO	
32. Uwagi organu podatkowego	
33. Data	34. Podpis przyjmującego formularz

Załącznik Nr 2 do Uchwały Nr VI/37/2011
Rady Gminy Mirce z dnia 25 marca 2011 r.

DN – 1 DEKLARACJA NA PODATEK OD NIERUCHOMOŚCI

na.....rok

Podstawa prawna: Ustawy z dnia 12 stycznia 1991 r. o podatkach i opłatach lokalnych (Dz. U. z 2010 r. Nr 95, poz. 613 z późn. zm.).		
Składający: Formularz przeznaczony dla osób prawnych, jednostek organizacyjnych oraz spółek nie mających osobowości prawnej będących właścicielami nieruchomości lub obiektów budowlanych, posiadaczami samoistnymi nieruchomości lub obiektów budowlanych lub ich części, użytkownikami wieczystymi gruntów, posiadaczami nieruchomości lub ich części albo obiektów budowlanych lub ich części, stanowiących własność Skarbu Państwa lub jednostki samorządu terytorialnego oraz dla osób fizycznych będących współwłaścicielami lub współposiadaczami z osobami prawnymi, bądź z innymi jednostkami organizacyjnymi nie posiadającymi osobowości prawnej lub ze spółkami nie posiadającymi osobowości prawnej, z wyjątkiem osób fizycznych tworzących wspólnotę mieszkaniową.		
Termin składania: Do 15 stycznia każdego roku podatkowego lub w terminie 14 dni od zaistnienia okoliczności mających wpływ na powstanie albo wygaśnięcie obowiązku podatkowego, lub zaistnienia zdarzeń mających wpływ na wysokość opodatkowania.		
Miejsce składania: Wójt Gminy Mirce właściwy ze względu na miejsce położenia przedmiotów opodatkowania.		
A. MIEJSCE SKŁADANIA DEKLARACJI		
1. Wójt Gminy Mirce		
Adres Urząd Gminy Mirce 22-530 Mirce ul. Kryłowska 20		
B. PODMIOT ZOBOWIĄZANY DO ZŁOŻENIA DEKLARACJI		
3. Rodzaj podmiotu (zaznaczyć właściwy kwadrat) <input type="checkbox"/> 1. właściciel <input type="checkbox"/> 2. współwłaściciel <input type="checkbox"/> 3. posiadacz samoistny <input type="checkbox"/> 4. współposiadacz samoistny <input type="checkbox"/> 5. użytkownik wieczysty <input type="checkbox"/> 6. współużytkownik wieczysty <input type="checkbox"/> 7. posiadacz <input type="checkbox"/> 8. współposiadacz		
C. DANE O NIERUCHOMOŚCIACH		
4. Miejsce/a (adres/y) położenia przedmiotów opodatkowania oraz numer/y działek		
5. Numer/y księgi wieczystej lub zbioru/ów dokumentów		
D. DANE PODATNIKA (niepotrzebne skreślić) * - dotyczy podatnika nie będącego osobą fizyczną ** - dotyczy podatnika będącego osobą fizyczną		
D.1 DANE IDENTYFIKACYJNE		
2. Rodzaj podatnika (zaznaczyć właściwy kwadrat) <input type="checkbox"/> 1. osoba fizyczna <input type="checkbox"/> 2. osoba prawna <input type="checkbox"/> 3. jednostka organizacyjna <input type="checkbox"/> 4. spółka nie mająca osobowości prawnej		
6. Nazwa pełna * / Nazwisko, pierwsze imię, data urodzenia**		
7. Nazwa skrócona* / imię ojca, imię matki**		
8. Identyfikator REGON* / Numer PESEL**	9. Numer Identyfikacji Podatkowej podatnika	
10. Numer Krajowego Rejestru Sądowego		
D.2 ADRES SIEDZIBY* / ADRES ZAMIESZKANIA**		
11. Kraj	12. Województwo	13. Powiat
14. Gmina	15. Ulica	16. Numer domu / Numer lokalu
17. Miejscowość	18. Kod pocztowy	19. Poczta

D. OBOWIĄZEK ZŁOŻENIA DEKLARACJI				
Podatnik ma obowiązek złożenia wraz z korektą deklaracji pisemnego uzasadnienia przyczyn korekty – art. 81 ustawy Ordynacja podatkowa.				
20. Okoliczności powodujące obowiązek złożenia deklaracji (zaznaczyć właściwy kwadrat)				
<input type="checkbox"/> 1. deklaracja roczna		<input type="checkbox"/> 2. korekta deklaracji rocznej (miesiąc – rok)		
E. DANE DOTYCZĄCE PRZEDMIOTÓW OPODATKOWANIA NIEPODLEGAJĄCYCH ZWOLNIENIU				
	Wyszczególnienie	Podstawa opodatkowania	Stawka podatku zł, gr	Kwota podatku zł, gr
E.1 POWIERZCHNIA GRUNTÓW				
	1. związanych z prowadzeniem działalności gospodarczej, bez względu na sposób zakwalifikowania w ewidencji gruntów i budynków	21. m ²	22. ,	23. ,
	2. pod jeziorami, zajętych na zbiorniki wodne retencyjne lub elektrowni wodnych	24. ha	25. ,	26. ,
	3. pozostałych, w tym zajętych na prowadzenie odpłatnej statutowej działalności pożytku publicznego przez organizacje pożytku publicznego	27. m ²	28. ,	29. ,
E.2 POWIERZCHNIA BUDYNKÓW LUB ICH CZĘŚCI				
	1. mieszkalnych - ogółem	30. m ²	31. ,	32. ,
	w tym: - kondygnacji o wysokości od 1,40 do 2,20 m (zaliczyć 50% powierzchni) - kondygnacji o wysokości powyżej 2,20 m m ² m ²		
	2. związanych z prowadzeniem działalności gospodarczej oraz od części budynków mieszkalnych zajętych na prowadzenie działalności gospodarczej - ogółem	33. m ²	34. ,	35. ,
	w tym: - kondygnacji o wysokości od 1,40 do 2,20 m (zaliczyć 50% powierzchni) - kondygnacji o wysokości powyżej 2,20 m m ² m ²		
	3. zajętych na prowadzenie działalności gospodarczej w zakresie obrotu kwalifikowanym materiałem siewnym - ogółem	36. m ²	37. ,	38. ,
	w tym: - kondygnacji o wysokości od 1,40 do 2,20 m (zaliczyć 50% powierzchni) - kondygnacji o wysokości powyżej 2,20 m m ² m ²		
	4. związanych z prowadzeniem działalności gospodarczej w zakresie udzielania świadczeń zdrowotnych, zajętych przez podmioty udzielające tych świadczeń - ogółem	39. m ²	40. ,	41. ,
	w tym: - kondygnacji o wysokości od 1,40 do 2,20 m (zaliczyć 50% powierzchni) - kondygnacji o wysokości powyżej 2,20 m m ² m ²		
	5. pozostałych, w tym zajętych na prowadzenie odpłatnej statutowej działalności pożytku publicznego przez organizacje pożytku publicznego - ogółem	42. m ²	43. ,	44. ,

	w tym: - kondygnacji o wysokości od 1,40 do 2,20 m (zaliczyć 50% powierzchni) - kondygnacji o wysokości powyżej 2,20 m m ² m ²		
E.3 WARTOŚĆ BUDOWLI LUB ICH CZĘŚCI ZWIĄZANYCH Z PROWADZENIEM DZIAŁALNOŚCI GOSPODARCZEJ				
	1. budowle	45. zł.	46. 2 %	47. ,
F. ŁĄCZNA KWOTA PODATKU				
	1. Kwota podatku (w pełnych złotych)			48. zł.
G. DANE DOTYCZĄCE ZWOLNIEŃ PODATKOWYCH WYNIKAJĄCYCH Z USTAWY LUB UCHWAŁY RADY GMINY (Podać powierzchnię gruntów, powierzchnię użytkową budynków lub ich części, wartość budowli oraz tytuł prawny zwolnienia.)				
1.				
2.				
3.				
4.				
5.				
H. NINIEJSZA DEKLARACJA STANOWI PODSTAWĘ DO WYSTAWIENIA TYTUŁU WYKONAWCZEGO, ZGODNIE Z PRZEPISAMI USTAWY Z DNIA 17 CZERWCA 1966 R. O POSTĘPOWANIU EGZEKUCYJNYM W ADMINISTRACJI (DZ. U. Z 2005 R. NR 229, POZ. 1954 Z PÓŹN. ZM.)				
I. OŚWIADCZENIE I PODPIS PODATNIKA / OSOBY REPREZENTUJĄCEJ PODATNIKA				
Oświadczam, że są mi znane przepisy Kodeksu karnego skarbowego o odpowiedzialności za podanie danych niezgodnych z rzeczywistością.				
50. Imię		51. Nazwisko		
52. Data wypełnienia (dzień - miesiąc - rok)		53. Podpis (pieczęć) podatnika / osoby reprezentującej podatnika		
54. Numer telefonu				
J. ADNOTACJE ORGANU PODATKOWEGO				
55. Uwagi organu podatkowego				
56. Identyfikator przyjmującego formularz		57. Data i podpis przyjmującego formularz		

K. Wykaz nieruchomości podlegających opodatkowaniu podatkiem od nieruchomości (podstawa prawna: art. 1 i 2 ustawy z dnia 12 stycznia 1991 r. o podatkach i opłatach lokalnych; art. 272 pkt 2 i 3 ustawy z dnia 29 sierpnia 1997 r. - Ordynacja podatkowa)					
58. Grunty (*)					
Nr KW, nr umowy, nr decyzji	Nr geodezyjny – nr działki, obręb	Tytuł prawny	Rodzaj gruntu	Położenie	Powierzchnia
59. Budynki (*)					
Nr KW, nr umowy, nr decyzji	Tytuł prawny	Nazwa budynku	Położenie	Powierzchnia użytkowa	
60. Budowle(*)					
Nr inwentarzowy	Nazwa budowli		Wartość		
L. Wykaz nieruchomości podlegających zwolnieniu z podatku od nieruchomości (podstawa prawna: art. 6 ust. 10 ustawy z dnia 12 stycznia 1991 r. o podatkach i opłatach lokalnych; art. 272 pkt 2 i 3 ustawy z dnia 29 sierpnia 1997 r. - Ordynacja podatkowa)					
61. Grunty(*)					
Nr KW, nr umowy, nr decyzji	Nr geodezyjny – nr działki, obręb	Tytuł prawny	Rodzaj gruntu	Położenie	Powierzchnia
62. Budynki(*)					
Nr KW, nr umowy, nr decyzji	Tytuł prawny	Nazwa budynku	Położenie	Powierzchnia użytkowa	
63. Budowle(*)					
Nr inwentarzowy	Nazwa budowli		Wartość		
* W razie większej liczby nieruchomości załączyć odrębny wykaz wg ustalonego wzoru.					

1340

UCHWAŁA NR IV/25/11

RADY MIEJSKIEJ W NAŁĘCZOWIE

z dnia 23 lutego 2011 r.

w sprawie uchwalenia miejscowego planu zagospodarowania przestrzennego dla obszaru ulic Grzegorza Wójcika i Polnej

Na podstawie art. 18 ust. 2 pkt 5, art. 40 ust. 1, art. 41 ust. 1 ustawy z dnia 8 marca 1990r. o samorządzie gminnym (Dz. U. z 2001r. Nr 142, poz. 1591 - z późn. zm.), art. 20 ust. 1 i art. 29 ust. 1 ustawy z dnia 27 marca 2003r. o planowaniu i zagospodarowaniu przestrzennym (Dz. U. z 2003r. Nr 80, poz. 717 z późn. zm.) oraz uchwały Nr XXIV/188/2005 Rady Miejskiej w Nałęczowie z dnia 25 listopada 2005r. w sprawie przystąpienia do sporządzenia miejscowego planu zagospodarowania przestrzennego dla obszaru ulic Grzegorza Wójcika i Polnej oraz na podstawie uchwały Nr XXXIV/227/2009 Rady Miejskiej w Nałęczowie z dnia 29 grudnia 2009r. i po uzyskaniu pozytywnej opinii Komisji Uzdrawiskowej - Rada Miejska, po stwierdzeniu zgodności z ustaleniami Studium uchwała co następuje:

**Rozdział I
Przepisy ogólne**

§1. 1. Uchwała się miejscowy plan zagospodarowania przestrzennego dla obszaru ulic Grzegorza Wójcika i Polnej w skali 1 : 1000 w granicach zgodnie z rysunkiem planu.

2. Plan zagospodarowania przestrzennego stanowią:

- 1) ustalenia planu - będące treścią uchwały,
- 2) rysunek planu w skali 1 : 1000 - będący załącznikiem nr 1 do uchwały,
- 3) rozstrzygnięcie o sposobie rozpatrzenia uwag do projektu planu - wykaz uwag wniesionych do wyłożonego do publicznego wglądu projektu miejscowego planu zagospodarowania przestrzennego stanowi załącznik nr 2 do uchwały,
- 4) sposób realizacji zapisanych w planie inwestycji z zakresu infrastruktury technicznej, które należą do zadań własnych gminy oraz zasady ich finansowania - stanowi załącznik nr 3 do uchwały.

§2. 1. Ustalenia planu wyrażone są w postaci:

- 1) ustaleń ogólnych dotyczących warunków i zasad regulacji zagospodarowania obszaru określonych w:
 - §4 - Zasady ochrony środowiska, przyrody i krajobrazu kulturowego.
 - §5 - Zasady ochrony dziedzictwa kulturowego.
 - §6 - Zasady ochrony i kształtowania ładu przestrzennego.
 - §7 - Parametry i wskaźniki kształtowania za-

budowy oraz zagospodarowania terenów o różnym sposobie użytkowania.

- §8 - Wymagania wynikające z potrzeb kształtowania przestrzeni publicznych.

2) ustaleń ogólnych dotyczących rozwoju infrastruktury technicznej określonych w:

- §9 - Zasady kształtowania i rozwoju układu komunikacyjnego.

- §10 - Zasady rozwoju infrastruktury sanitarnej.

- §11 - Zasady rozwoju sieci energetycznej i telekomunikacji.

3) ustaleń szczegółowych zawartych w §12 i §13.

2. Przedmiotem ustaleń planu są następujące tereny położone w granicach objętych uchwałą, oznaczone symbolami:

- MN - tereny zabudowy mieszkaniowej jednorodzinnej

- KD D - droga publiczna dojazdowa

- KDW - droga wewnętrzna

3. Następujące oznaczenia graficzne rysunku planu są ustaleniami obowiązującymi:

1) granice opracowania planu,

2) linie rozgraniczające tereny o różnym sposobie użytkowania,

3) linie podziałów wewnętrznych,

4) oznaczenia obowiązujących i nieprzekraczalnych linii zabudowy,

5) strefa ochrony stanowiska archeologicznego,

6) granica strefy ochronnej od linii SN,

7) oznaczenia przebiegu układu komunikacyjnego.

4. Na terenach, o których mowa w planie ustala się przeznaczenie podstawowe z dopuszczeniem uzupełnień funkcjami towarzyszącymi uzupełniającymi funkcje podstawowe i nienaruszającymi rysunku planu oraz zasad ustalonych w dalszych przepisach uchwały.

§3. Celem planu jest wyznaczenie terenów pod zabudowę mieszkaniową jednorodziną.

§4. ZASADY OCHRONY ŚRODOWISKA, PRZYRODY I KRAJOBRAZU KULTUROWEGO

1. Za nadrzędne uwarunkowania przy formułowaniu zasad zagospodarowania obszaru planu uznaje się:

1) położenie w strefie „B” ochrony uzdrawiskowej,

2) położenie w systemie ochrony wód podziemnych,

3) położenie w systemie ochrony wód powierzchniowych.

niowych,

4) położenie w otulinie Kazimierskiego Parku Krajobrazowego.

2. Dla zapewnienia prawidłowej działalności lecznictwa uzdrowskiego zgodnie z obowiązującym Statutem Uzdrowska w strefie „B” ochrony uzdrowskiej zabrania się:

1) lokalizacji nowych oraz rozbudowy istniejących zakładów przemysłowych, punktów skupu złomu, punktu skupu produktów rolnych,

2) lokalizacji obiektów handlowych o powierzchni większej niż 400 m² z obiektami towarzyszącymi,

3) lokalizacji i uruchamiania stacji paliw lub urządzeń emitujących fale elektromagnetyczne mogących znacząco oddziaływać na środowisko nie bliżej niż 500 m od granicy obszaru strefy ochronnej „A”, uruchamiania punktów dystrybucji i składowania środków chemicznych, produktów naftowych i innych artykułów uciążliwych dla środowiska,

4) wycięcia drzew leśnych i parkowych, z wyjątkiem cięć sanitarnych,

5) pozyskiwania surowców mineralnych innych niż naturalne surowce lecznicze,

6) prowadzenia robót melioracyjnych mających na celu niekorzystną zmianę istniejących stosunków gruntowo-wodnych,

7) lokalizacji parkingów o wielkości powyżej 50 miejsc postojowych dla samochodów osobowych, dostawczych i autobusów,

8) wszystkich czynności zabronionych ujętych w wykazie dla strefy ochronnej „C”.

3. W celu zapewnienia prawidłowej działalności lecznictwa uzdrowskiego wyklucza się realizację inwestycji bądź prowadzenie działalności mogących ujemnie oddziaływać na jakość wód powierzchniowych i podziemnych w obszarze górniczym wód leczniczych „Nałęczów”.

4. W obszarze planu wyklucza się realizację inwestycji bądź prowadzenie działalności mogących szkodliwie oddziaływać na Kazimierski Park Krajobrazowy.

5. W celu ochrony krajobrazu kulturowego wprowadza się zakazy:

1) zmiany ukształtowania zboczy,

2) niszczenia naturalnych zadrzewień i zakrzewień.

6. Dopuszczalne poziomy hałasu w obszarze planu przyjmuje się jak dla terenów zabudowy mieszkaniowej wg obowiązujących przepisów szczególnych.

§5. ZASADY OCHRONY DZIEDZICTWA KULTUROWEGO

1. Zgodnie z „Konwencją w sprawie ochrony światowego dziedzictwa kulturowego i naturalnego” (ICOMOS – Paryż 1972) oprócz obiektów zabytkowych za dziedzictwo naturalne uznaje się wartościowe elementy przyrody, formacje i strefy geologiczne i fizjograficzne, a także miejsca wartościowe z punktu widzenia estetycznego lub naukowego.

2. Wskazane w planie zasady gospodarowania przestrzenią podporządkowuje się priorytetowi ochrony i kształtowania środowiska kulturowego.

3. Osoby, które w trakcie prowadzenia robót budowlanych lub ziemnych odkryły przedmiot, co do którego istnieje przypuszczenie, że jest on zabytkiem, do wstrzymania wszelkich robót mogących uszkodzić lub zniszczyć odkryty przedmiot, a także odpowiedniego zabezpieczenia miejsca i niezwłocznego powiadomienia wojewódzkiego konserwatora zabytków lub burmistrza miasta.

§6. ZASADY OCHRONY I KSZTAŁTOWANIA ŁADU PRZESTRZENNEGO

1. Za nadrzędne w formułowaniu zasad zagospodarowania obszaru uznaje się:

1) położenie w strefie „B” ochrony uzdrowskiej,

2) położenie w bezpośrednim sąsiedztwie strefy „A” ochrony uzdrowskiej,

3) położenie w otwartym krajobrazie u podnóża ciągu wzgórz stanowiących strefę ekspozycji widokowej na Wzgórze Kościelne (w rejestrze zabytków).

2. Stosownie do ww. uwarunkowań, dla obszaru objętego planem obowiązują następujące ustalenia:

1) nie przekraczania gabarytów istniejącej zabudowy Bochohnicy i Nałęczowa wzdłuż ulicy Polnej,

2) dla nowej zabudowy obowiązuje utrzymanie nieprzekraczalnej linii zabudowy wzdłuż drogi zgodnie z rysunkiem planu,

3) nowa zabudowa powinna stanowić kontynuację obecnej zabudowy Bochohnicy i Nałęczowa w zakresie jej gabarytów, ukształtowania bryły budynków mieszkalnych i gospodarczych, utrzymania ogrodów przydomowych i małej architektury.

§7. PARAMETRY I WSKAŹNIKI KSZTAŁTOWANIA ZABUDOWY ORAZ ZAGOSPODAROWANIA TERENU

1. Dla całego obszaru objętego planem, a położonego w strefie „B” ochrony uzdrowskiej, obowiązują przepisy szczególne określone dla obszarów uzdrowskich oraz ustalenia zawarte w obowiązującym Statucie Uzdrowska.

2. W strefie „B” udział terenów zielonych winien wynosić nie mniej niż 55% powierzchni działki.

3. Ustala się maksymalną powierzchnię zabudowy 20% powierzchni działki wyznaczonej w planie jako teren budowlany.

4. Dla zespołu nowej zabudowy mieszkaniowej jednorodzinnej obowiązują wskaźniki określone w §12 dla terenu oznaczonego symbolem 1 MN.

5. Dla terenów dróg oznaczonych symbolem KD obowiązują parametry wynikające z ich docelowego przeznaczenia i urządzeń z nimi związanych, określone w §9.

§8. WYMAGANIA WYNIKAJĄCE Z POTRZEB KSZTAŁTOWANIA PRZESTRZENI PUBLICZNYCH

1. Za niezbędne uznaje się kształtowanie bez-

piecznych przestrzeni publicznych poprzez:

1) przebudowę, modernizację i doprowadzenie do obowiązujących parametrów wszystkich ulic dojazdowych, z wydzieleniem chodników dla ruchu pieszego

2) zapewnienie oświetlenia ulic w nocy.

2. Obowiązuje dbałość o estetykę ulic poprzez stosowanie elementów małej architektury w postaci estetycznego oświetlenia, barier ochronnych zabezpieczających przed nieprawidłowym parkowaniem, ławek przy ciągach pieszych i towarzyszącej zieleni.

3. Obowiązuje przystosowanie przestrzeni publicznych dla ruchu osób niepełnosprawnych.

§9. ZASADY KSZTAŁTOWANIA I ROZWOJU UKŁADU KOMUNIKACYJNEGO

1. Wyznacza się "obszary tras komunikacyjnych" – (obszar KD) z podstawowym przeznaczeniem gruntów pod drogi i urządzenia z nimi związane.

2. Na terenach o których mowa w ust. 1 ustala się przebieg dróg wg klas:

1) KD D – dojazdowe,

2) KD W – wewnętrzne, gospodarcze.

3. Szerokość pasów drogowych w liniach rozgraniczających przyjmuje się zgodnie z rysunkiem planu:

1) 1KD D i 3 KD D szerokość w liniach rozgraniczających min. 10,0 m,

2) 2 KD W szerokość w liniach rozgraniczających min. 5,5 m,

3) 4 KD D szerokość w liniach rozgraniczających do pozostawienia zgodnie ze stanem istniejącym,

4. Na terenach KD dopuszcza się:

1) realizację urządzeń komunikacyjnych związanych z eksploatacją dróg;

2) urządzenia infrastruktury technicznej,

3) korektę wyznaczonych linii rozgraniczających dróg, jeżeli to wynika z rozwiązań szczegółowych na etapie opracowania projektu budowlanego,

4) ścieżki rowerowe.

§10. ZASADY ROZWOJU INFRASTRUKTURY SANITARNEJ

1. Zaopatrzenie w wodę:

1) plan ustala zaopatrzenie w wodę terenu objętego opracowaniem z istniejących i projektowanych sieci wodociągowych zasilanych z urządzeń miejskiego systemu wodociągowego Nałęczowa,

2) plan ustala zasadę lokalizacji sieci wodociągowej dla potrzeb obsługi projektowanej i modernizowanej zabudowy w ciągach planowanych dróg,

3) w przypadku niemożliwości spełnienia warunków podanych w pkt 2 plan dopuszcza prowadzenie sieci poza pasami dróg na warunkach obowiązujących przepisów szczególnych.

2. Odprowadzenie ścieków sanitarnych:

1) na obszarze objętym opracowaniem plan ustala odprowadzenie ścieków sanitarnych z terenów istniejącej i planowanej zabudowy do istniejącej kanalizacji sanitarnej podłączonej do sieci przesyłowej

miejskiego systemu kanalizacji sanitarnej w Nałęczowie,

2) w planie adaptuje się sieci i urządzenia kanalizacji sanitarnej istniejące na obszarze objętym opracowaniem oraz dopuszcza się ich rozbudowę dla zapewnienia obsługi planowanej zabudowy.

3. Odprowadzenie wód opadowych:

1) na obszarze objętym opracowaniem plan dopuszcza powierzchniowe odprowadzenie wód opadowych do gruntu na terenach przeznaczonych pod zabudowę mieszkaniową,

2) przy modernizacji istniejących dróg i budowie nowych w uzasadnionych sytuacjach wprowadza się obowiązek rowów odwadniających oraz podczyszczania wód opadowych z korony dróg,

4. Zaopatrzenie w ciepło:

1) zaopatrzenie w ciepło dla istniejącej i planowanej zabudowy plan ustala z lokalnych kotłowni lub indywidualnych urządzeń grzewczych, przy użyciu paliw ekologicznie czystych

5. Zaopatrzenie w gaz:

w planie adaptuje się sieci gazowe średnioprężne istniejące na obszarze objętym opracowaniem oraz dopuszcza się ich rozbudowę dla zapewnienia obsługi planowanej zabudowy.

6. Zagospodarowanie odpadów:

plan ustala dwustopniowy system zagospodarowania odpadów obejmujący lokalne punkty tymczasowego gromadzenia odpadów oraz docelowy wywóz na składowisko centralne odpadów zlokalizowane poza obszarem objętym planem

§11. ZASADY ROZWOJU SIECI ENERGETYCZNEJ I TELEKOMUNIKACJI

1. Energetyka:

1) źródłem zasilania dla zabudowy istniejącej i projektowanej obszaru objętego planem jest GPZ „Nałęczów”,

2) w ramach rozbudowy lub modernizacji i remontów sieci nn i SN na obszarze objętym opracowaniem, mogą być one kablowane w zakresie zasilania odbiorców i oświetlenia drogowego,

3) modernizowane lub remontowane sieci elektroenergetyczne oparte będą o standardowe rozwiązania obowiązujące w momencie realizacji,

4) przyłączenia nowych odbiorców jak i zakres przebudowy sieci na warunkach obowiązujących przepisów szczególnych,

5) na terenach budowlanych obowiązuje docelowe skablowanie sieci,

6) przepisów, ustala się linie rozgraniczające strefę techniczną dla linii napowietrznych,

a) od linii średniego napięcia SN 15 kV – 7,5 m od ich osi, w celu umożliwienia właściwej eksploatacji oraz zapewnienia bezpieczeństwa, stosownie do odrębnych

b) dla linii kablowych SN oraz złącz kablowych obowiązuje pozostawienie pasa technicznego szerokości min. 1,0 m; w pasach technicznych nie wolno sadzić drzew, budować budynków, składować

materiałów; ewentualna przebudowa linii kolidujących z planowanym zagospodarowaniem terenu odbywać się będzie kosztem i staraniem inwestora projektowanej zabudowy, na podstawie stosownej umowy cywilno-prawnej.

7) kablowe sieci niskiego napięcia lokalizować należy w liniach regulacyjnych ul. Grzegorza Wójcika i ul. Polnej.

2. Telekomunikacja:

1) potrzeby w zakresie łączności należy zaspakajać poprzez rozbudowę istniejącej sieci lub budowę nowych sieci z zastosowaniem technologii przewodowej, bezprzewodowej lub światłowodowej,

2) sieci teletechniczne lokalizować należy w liniach regulacyjnych istniejących i planowanych ciągów komunikacyjnych poza jezdniami lub w terenach zielonych; wejście z uzbrojeniem (z wyjątkiem przyłączy) na teren działek winno odbywać się za zgodą właściciela,

3) przyłącza do poszczególnych obiektów winny być realizowane w formie kabli doziemnych.

Rozdział II **Ustalenia szczegółowe**

§12. Dla terenu oznaczonego na rysunku planu symbolem 1 MN ustala się:

1. Przeznaczenie terenu: zabudowa mieszkaniowa jednorodzinna.

2. Zasady zagospodarowania:

1) wyznacza się pas terenu wzdłuż południowej strony ul. Grzegorza Wójcika, z przeznaczeniem na zabudowę mieszkalną jednorodziną,

2) obowiązuje podział na działki budowlane zgodnie z rysunkiem planu,

3) dopuszcza się budowę jednego budynku mieszkalnego oraz budynku gospodarczego dla potrzeb własnych,

4) wskaźnik udziału terenów zielonych (powierzchni biologicznie czynnej) powinien wynosić nie mniej niż 55% powierzchni każdej samodzielnej działki budowlanej,

5) łączna powierzchnia zabudowy nie może przekroczyć 20% powierzchni terenu, zgodnie z warunkami określonymi w §7,

6) wysokość zabudowy nie może przekroczyć dwóch kondygnacji nadziemnych, w tym poddasze użytkowe;

7) poziom parteru do 0,50 m nad poziomem terenu przy wejściu głównym do budynku,

8) rzędna okapu do 3,8 m nad poziomem terenu, rzędna kalenicy max. 9,0m nad poziomem terenu - przy dachach spadzistych,

9) dla budynków o dachach płaskich całkowita wysokość nie może przekroczyć 7,50 m, licząc od poziomu terenu przy wejściu do budynku,

10) nie stawia się wymogu obowiązującej geometrii dachu, jako kryterium przyjmując różnorodność architektury nałęczowskiej reprezentującej różne epoki i trendy w kształtowaniu zabudowy,

11) działki o nr: 378, 379, 392, 394, 400, 401 i 402 nie mogą stanowić samodzielnych działek budowlanych przed wprowadzeniem korekty granic zgodnie z rysunkiem planu,

12) dla działki nr 398 dopuszcza się zlokalizowanie samodzielnych budynków jednorodzinnych, pod warunkiem zachowania obowiązującej linii zabudowy od strony ulicy i zgodności z obowiązującymi warunkami technicznymi w budownictwie,

13) na działkach o szer. poniżej 16,0 m dopuszcza się lokalizowanie budynków mieszkalnych w odległości 1,5 m od granicy z działką sąsiednią (jak pokazano na rysunku planu); nie dotyczy to zabudowy gospodarczej, która powinna być lokalizowana zgodnie z warunkami technicznymi obowiązującymi w budownictwie,

14) na działkach poniżej 12,0 m dopuszcza się lokalizowanie budynków mieszkalnych bezpośrednio przy granicy z działką sąsiednią (jak pokazano na rysunku planu); nie dotyczy to zabudowy gospodarczej, która powinna być lokalizowana zgodnie z warunkami technicznymi obowiązującymi w budownictwie,

15) przy zabudowie „zblźnionzonej” obowiązuje utrzymanie tej samej geometrii dachu, wysokości kalenicy, okapu dachu i rzędnej parteru w stosunku do poziomu terenu,

16) ustala się obowiązujące linie zabudowy w odległości 12,0 m od linii rozgraniczających ulicy 1KDD

17) ustala się nieprzekraczalne linie zabudowy w odległości 42,0 m od linii rozgraniczającej ulicy 1KDD,

18) wyznacza się strefę zabudowy gospodarczej jak pokazano na rysunku planu,

19) dla działek na których wyznaczono nieprzekraczalną linię zabudowy w odległości 42,0 m od linii rozgraniczających ul. G. Wójcika (1 KD D) dopuszcza się częściowe zlokalizowanie budynku mieszkalnego w strefie zabudowy gospodarczej,

20) dla działek o nr 400, 401, 402 dopuszcza się zblźnionzenie zabudowy przy zachowaniu podziałów własnościowych zgodnie z rysunkiem planu,

21) linie zabudowy nie obowiązują dla zabudowy już istniejącej,

22) dla działek zainwestowanych przed wejściem w życie ustaleń niniejszego planu pozostawia się istniejącą zabudowę, z możliwością jej wymiany na nową, zgodnie z parametrami podanymi w ustaleniach planu,

23) obowiązuje zakaz lokalizacji funkcji kolidujących z podstawową funkcją obszaru oraz wywołujących uciążliwości wykraczające poza granice własności,

24) z zabudowy kubaturowej wyłącza się strefę ogrodów, dopuszczając jedynie architekturę ogrodową typu: altany, pergole, baseny wodne – nie wymagające pozwoleń na budowę,

25) wjazdy na posesję z ulicy miejskiej oznaczonej symbolem 1 KD D (ul. Grzegorza Wójcika),

26) ogrodzenia powinny być lekkie, ażurowe, wykonane z materiałów przyjaznych dla środowiska, z wyłączeniem prefabrykatów betonowych.

§13. Dla terenu oznaczonego na rysunku planu symbolem 2 MN ustala się:

1. Przeznaczenie terenu: zabudowa mieszkaniowa jednorodzinna.

2. Zasady zagospodarowania:

- 1) utrzymanie stanu istniejącego,
- 2) ze względu na wielkość działek nie dopuszcza się wtórnych podziałów na mniejsze działki,
- 3) obowiązuje zakaz lokalizacji funkcji kolidujących z podstawową funkcją obszaru oraz wywołujących uciążliwości wykraczające poza granice własności,
- 4) ogrodzenie powinno być lekkie, ażurowe, wykonane z materiałów przyjaznych dla środowiska, z wyłączeniem prefabrykatów betonowych.

Rozdział III

Przepisy przejściowe i końcowe

§14. Do czasu zmiany zagospodarowania terenów wyznaczonych w planie, dopuszcza się utrzymanie obecnego sposobu użytkowania.

§15. W wyniku uchwalenia planu traci moc Uchwała Nr III/16/10 Rady Miejskiej w Nałęczowie z dnia z dnia 30 grudnia 2010 r., w sprawie uchwalenia miejscowego planu zagospodarowania przestrzennego dla obszaru ulic Grzegorza Wójcika i Polnej, w zakresie i granicach terenów objętych niniejszym planem.

§16. Ustala się stawkę jednorazowej opłaty na rzecz gminy w przypadku zbycia nieruchomości, w wysokości 30% od wzrostu jej wartości będącego skutkiem wejścia w życie miejscowego planu zagospodarowania przestrzennego.

§17. Wykonanie uchwały powierza się Burmistrzowi.

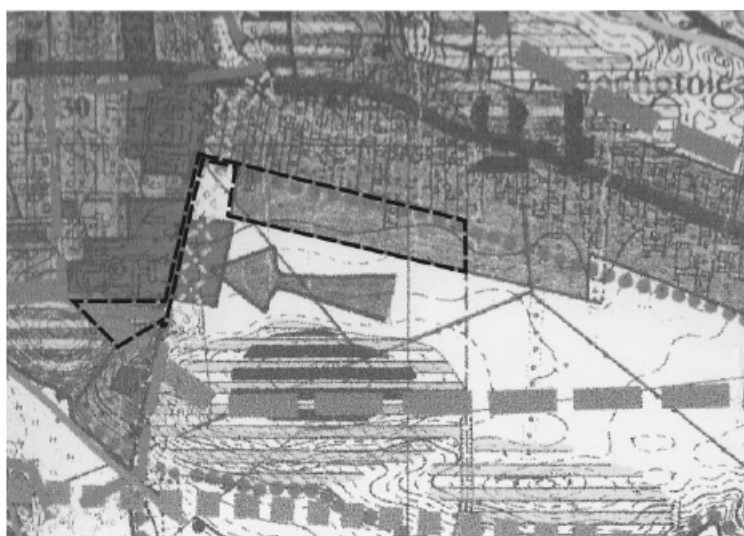
§18. 1. Uchwała podlega ogłoszeniu w Dzienniku Urzędowym Województwa Lubelskiego i wchodzi w życie po upływie 30 dni od daty jej ogłoszenia.

2. Uchwała, o której mowa w ust. 1, podlega również publikacji na stronie internetowej gminy

Przewodniczący Rady
Wojciech Chamerski

NAŁĘCZÓW

**MIEJSCOWY PLAN ZAGOSPODAROWANIA PRZESTRZENNEGO DLA OBSZARU
ULIC GRZEGORZA WÓJCIKA I POLNEJ
SKALA 1:1000**



Fragment Studium Uwarunkowań i Kierunków
Zagospodarowania Przestrzennego - Gmina Nałęczów
skala 1 : 10000

ZESTAWIENIE ARKUSZY

1	4	7	10
2	5	8	11
3	6	9	12

**Załącznik Nr 1
do Uchwały Nr IV/25/2011
Rady Miejskiej w Nałęczowie
z dnia 23 lutego 2011 r.**


1

NAŁĘCZÓW




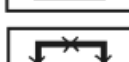



**Załącznik Nr 1
do Uchwały Nr IV/25/2011
Rady Miejskiej w Nałęczowie
z dnia 23 lutego 2011 r.**


Oznaczenia graficzne granic i linii regulacyjnych:

-  granica opracowania
-  linie rozgraniczające tereny o różnym sposobie użytkowania
-  obowiązująca linia zabudowy
-  nieprzekraczalna linia zabudowy
-  nieprzekraczalna linia zabudowy w strefie zabudowy gospodarczej
-  granica działki istniejąca/projektowana
-  zniesiona granica działki




Tereny zabudowy mieszkaniowej i usługowej:

-  tereny zabudowy mieszkaniowej jednorodzinnej
-  strefa ogrodów przydomowych
-  zabudowa do utrzymania
-  zabudowa do likwidacji
-  nowa zabudowa

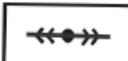

Wartości kulturowe:

-  strefa ochrony stanowiska archeologicznego

Oznaczenia graficzne urządzeń komunikacyjnych:

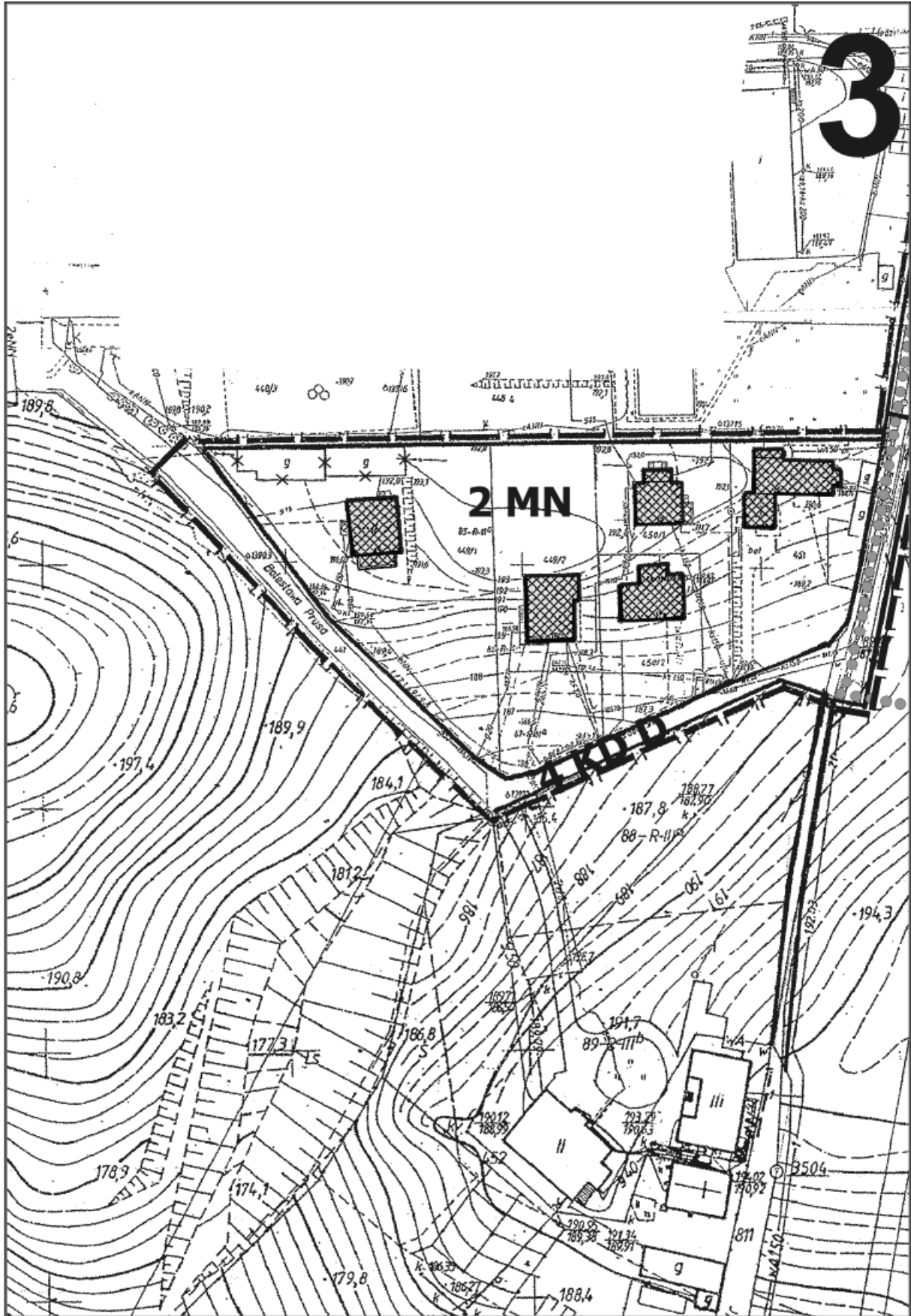
-  tereny dróg
-  drogi dojazdowe
-  drogi wewnętrzne

Infrastruktura techniczna

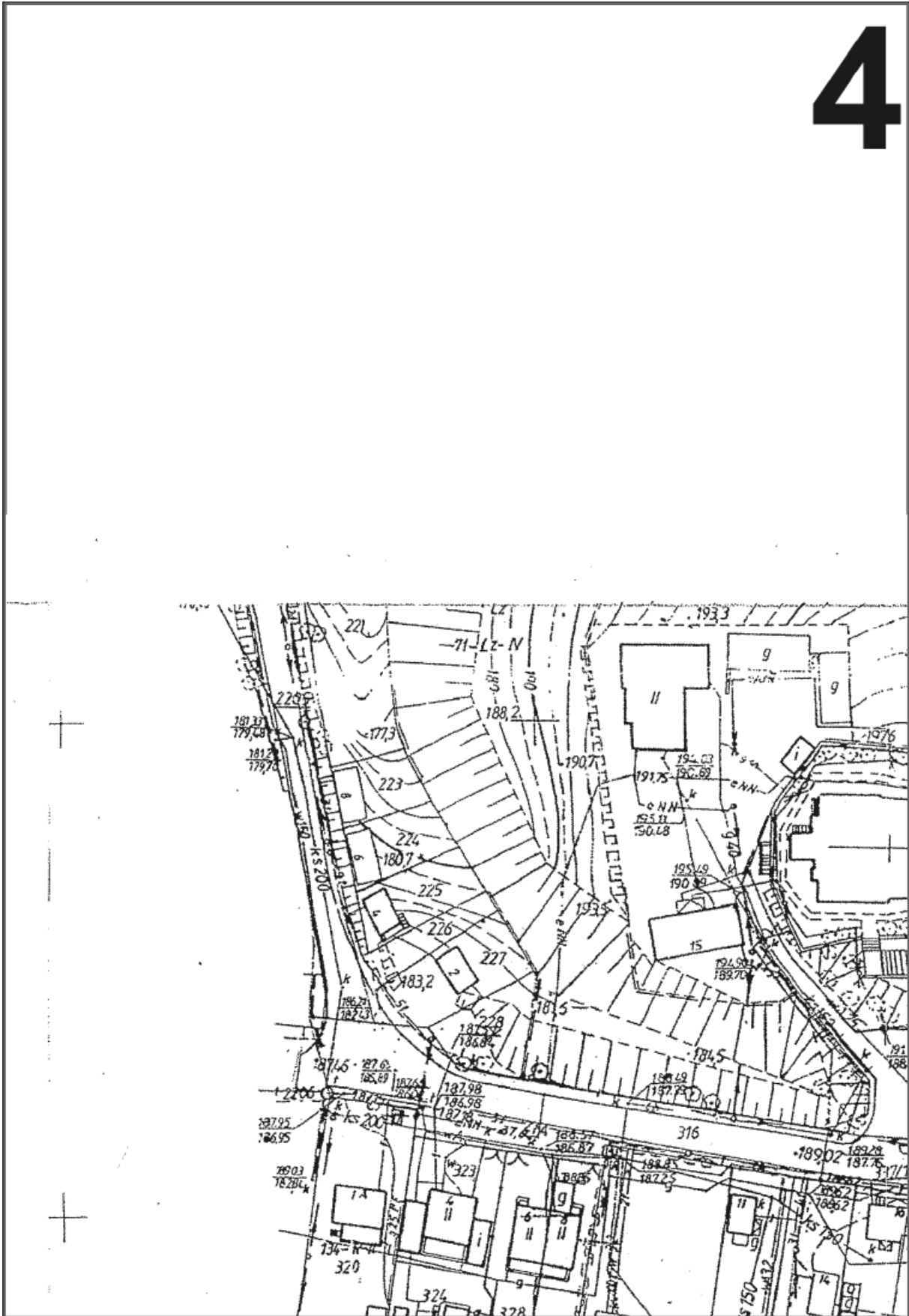
-  linia SN
-  strefa ochronna od linii SN

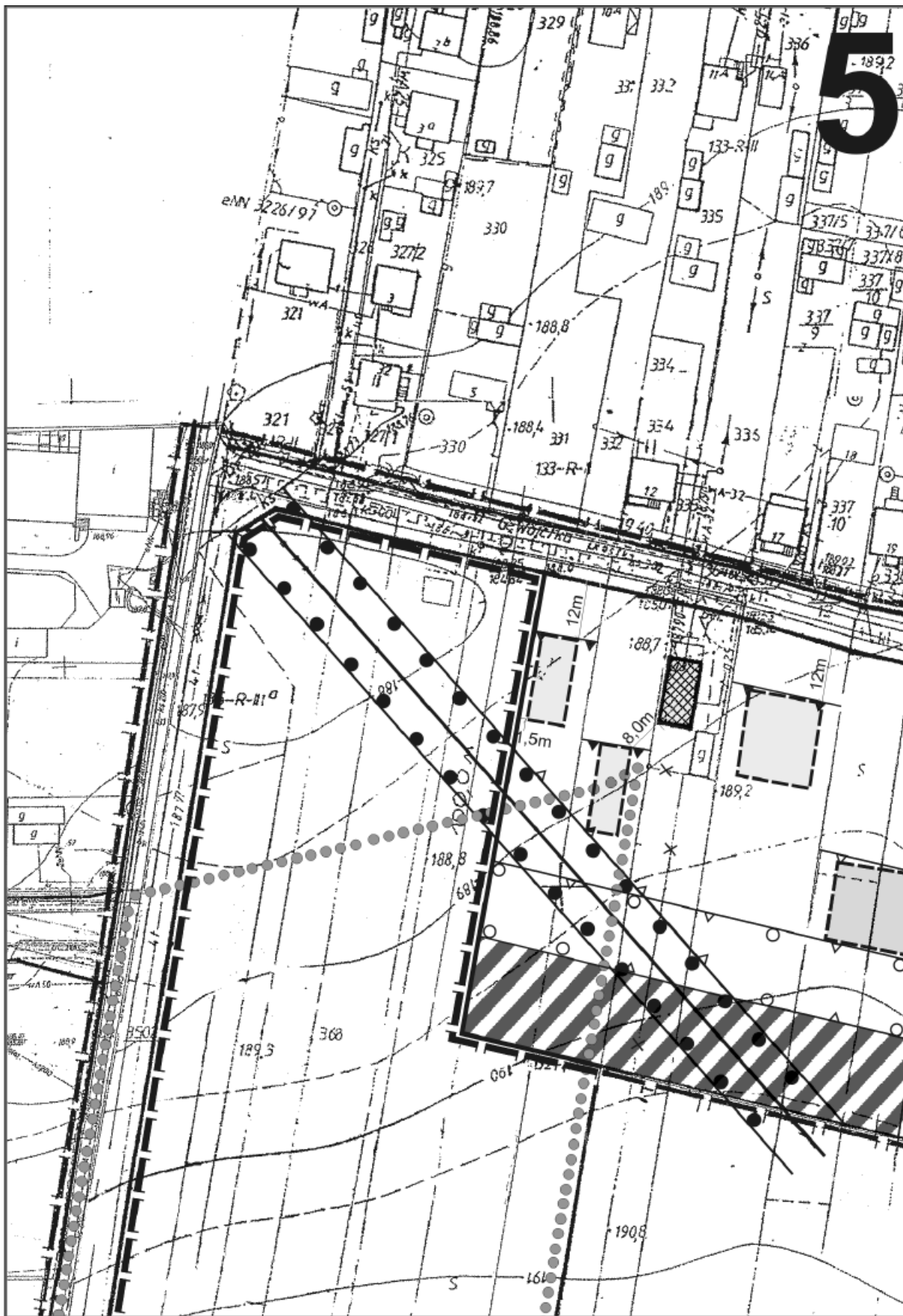
2

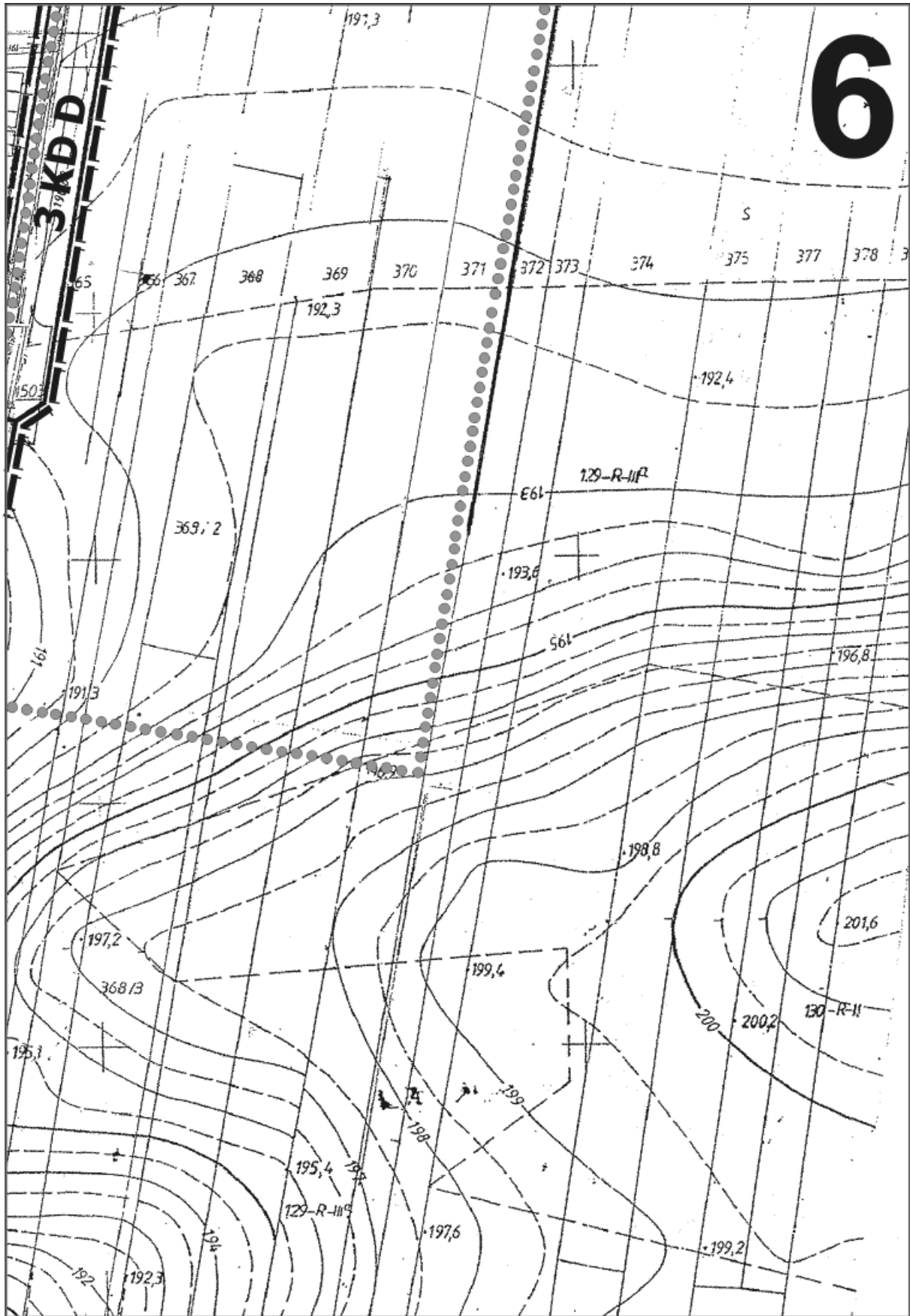




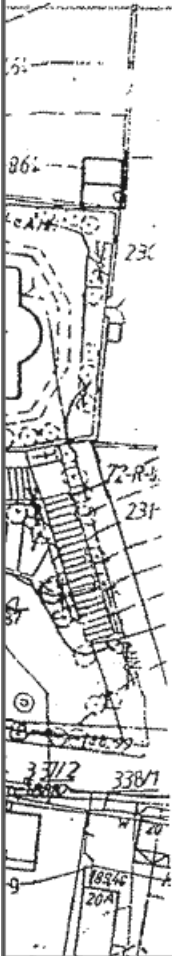
4







7

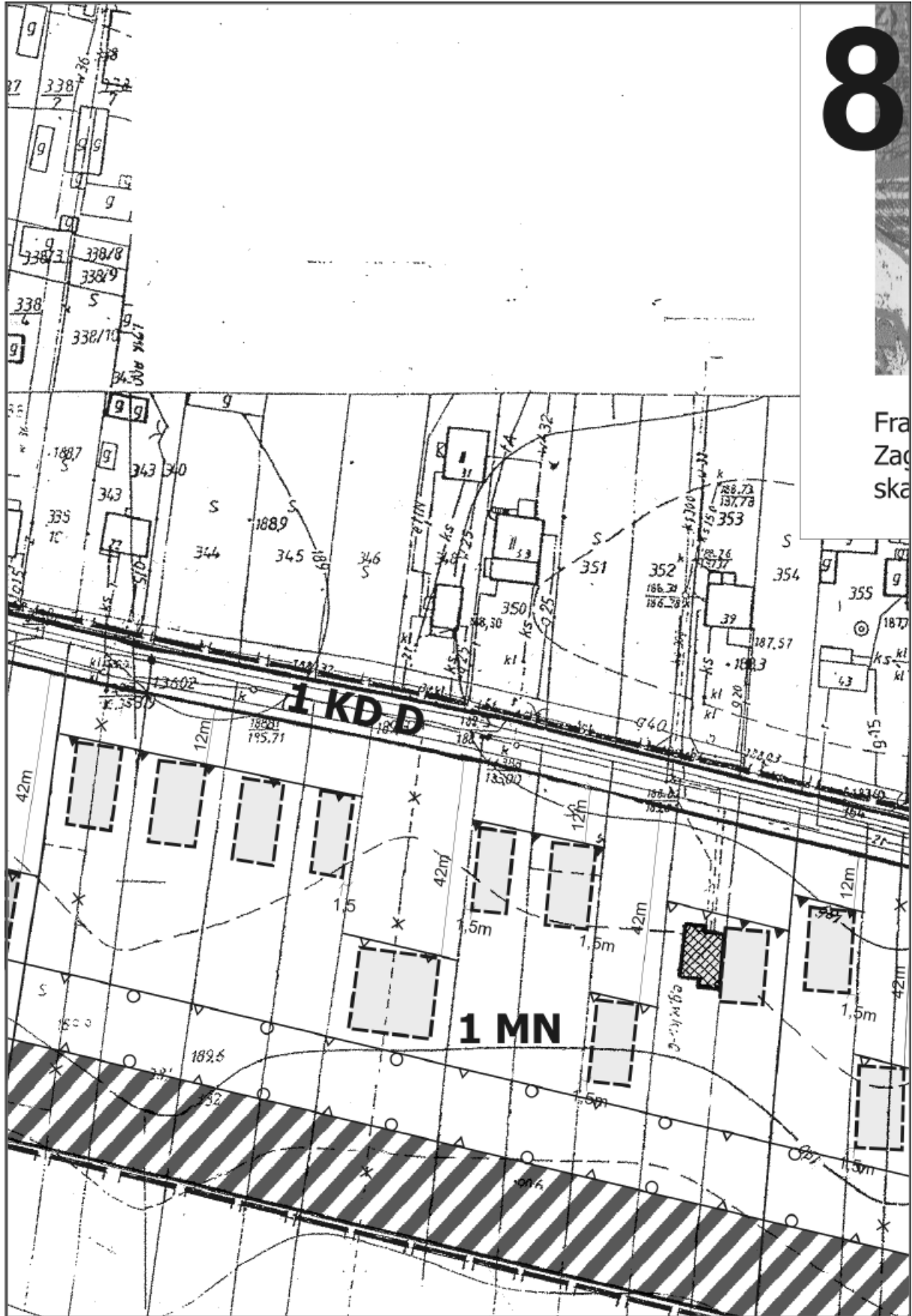


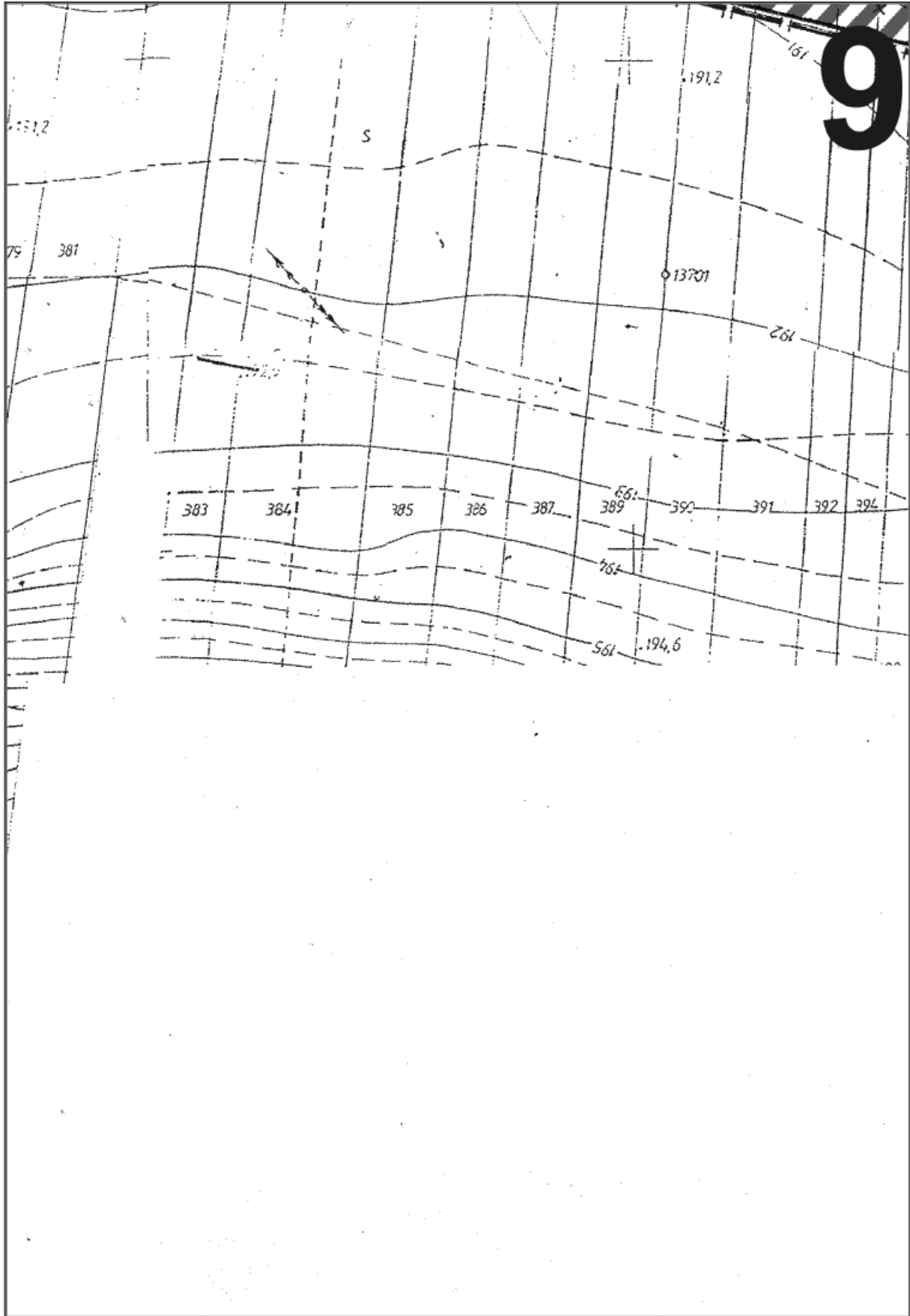
NAŁĘCZÓW

MIEJSCOWY PLAN ZAGOSPODAROWA
ULIC GRZEGORZA WÓJCIKA I POLNA
SKALA 1:1000

m 100 90 80 70 60 50 40 30 20 10







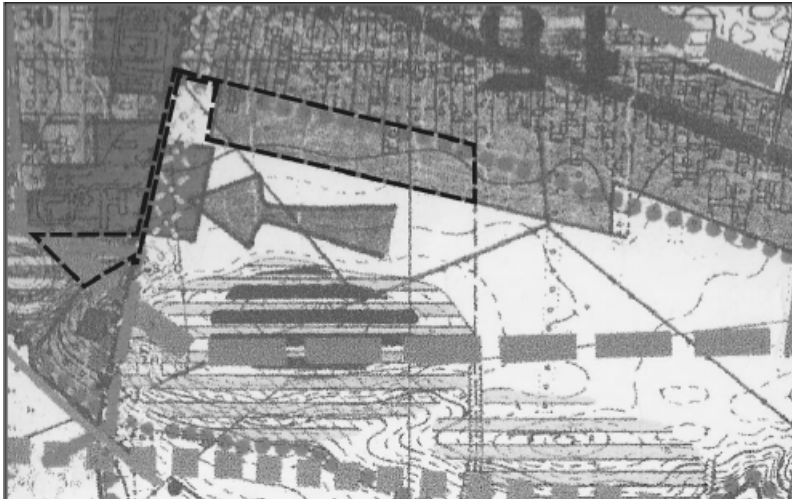
10

WANIA PRZESTRZENNEGO DLA OBSZARU EJ

0

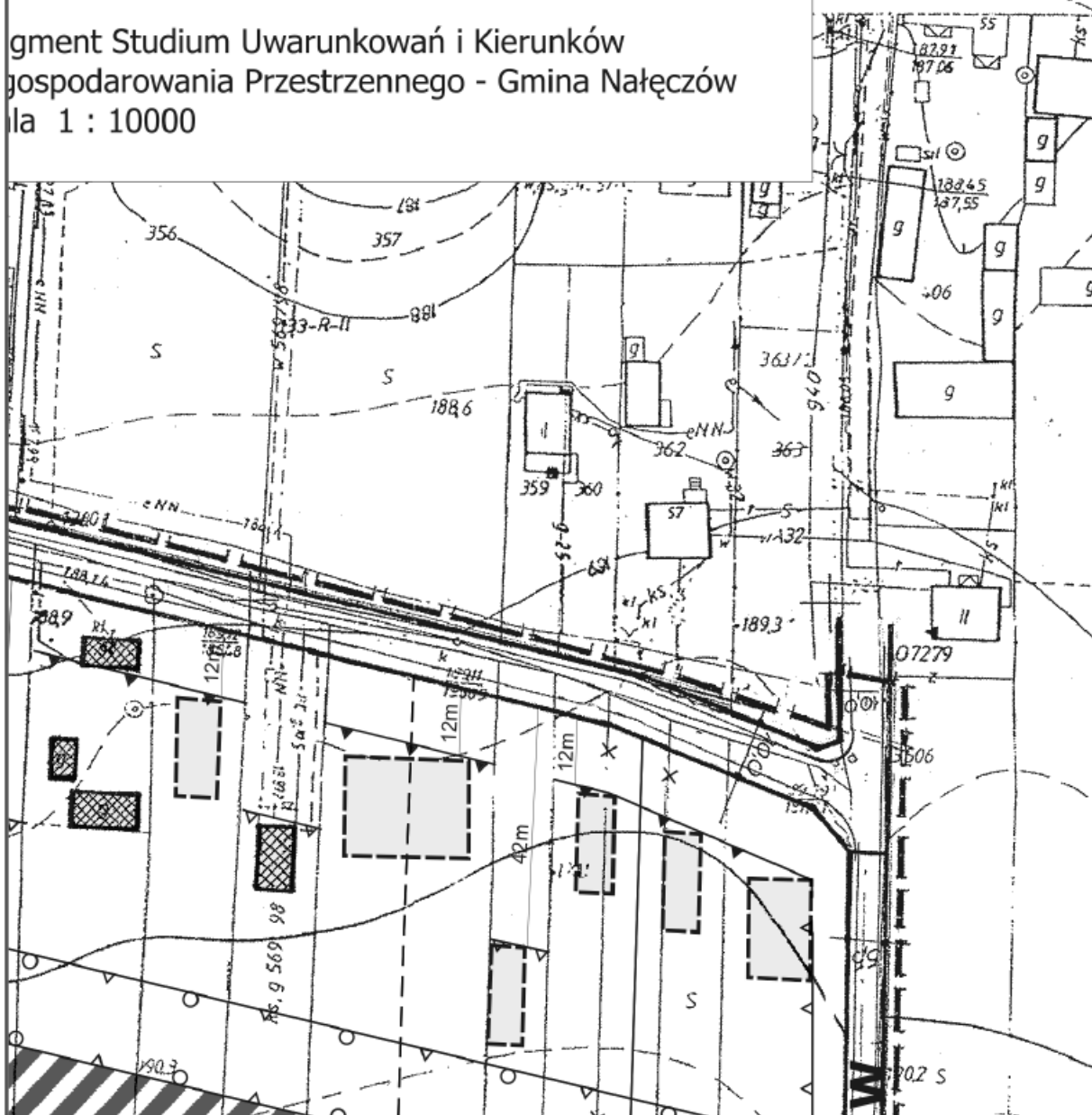
0,1 km

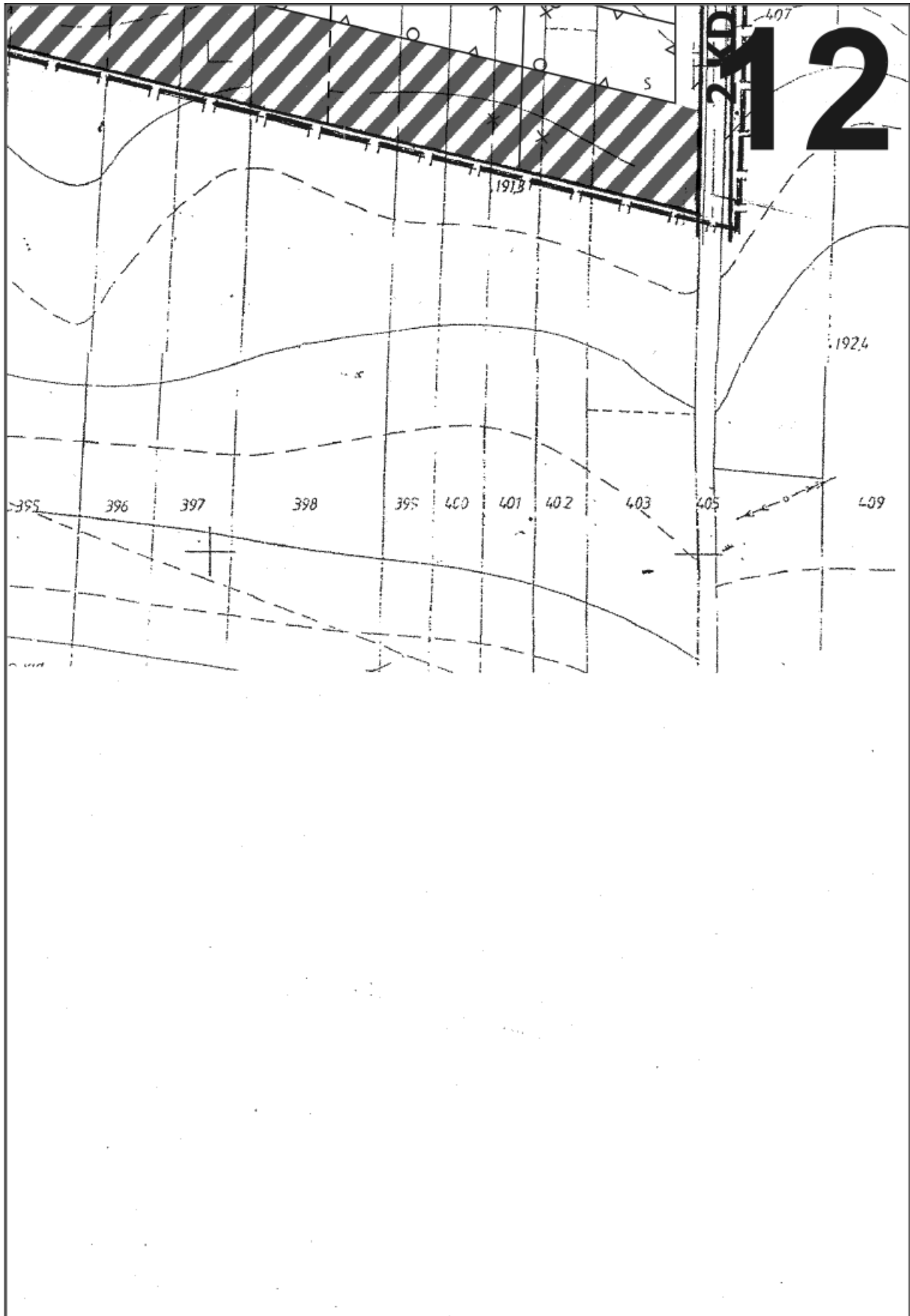




11

Fragment Studium Uwarunkowań i Kierunków gospodarowania Przestrzennego - Gmina Nałęczów Mala 1 : 10000





Załącznik nr 2 do Uchwały Nr IV/25/11
RM w Nałęczowie z dnia 23 lutego 2011 r.

**WYKAZ UWAG WNIESIONYCH DO WYŁOŻONEGO DO PUBLICZNEGO WGLĄDU
PROJEKTU MIEJSCOWEGO PLANU ZAGOSPODAROWANIA PRZESTRZENNEGO DLA OBSZARU ULIC GRZEGORZA WÓJCIKA I POLNA**

Lp.	Data wpływu uwagi	Nazwisko i imię, nazwa jednostki organizacyjnej i adres zgłaszającego uwagi	Treść uwagi	Oznaczenia nieruchomości której dotyczy uwaga	Ustalenia projektu planu dla nieruchomości, której dotyczy uwaga	Rozstrzygnięcie Burmistrza w sprawie rozpatrzenia uwagi		Rozstrzygnięcie Rady Miejskiej załącznik do uchwały nr IV/25/11 z dnia 23 lutego 2011 r.		Uwagi
						Uwaga uwzględniona	Uwaga uwzględniona	Uwaga uwzględniona	Uwaga uwzględniona	
1	27.06.2007r	Danuta Małek – Alicja i Stanisław Rutkowski Tomasz Rutkowski	4 Wnoszą o umożliwienie zniesienia współwłasności lub umożliwienia podziału nieruchomości działki o pow. 0,1256 ha	5 451 Nałęczów	6 2 MIN	7	8	9	10	11 Zgodnie z obowiązującym Studium minimalna powierzchnia nowo wydzielonych działek pod zabudowę mieszkaniową jednorodzinną powinna wynosić nie mniej niż 1500 m ² . Zmiana projektu mppz wymagałaby również zmiany Studium.

2.	25.10. 2007r. 27.06. 2008r.	Franciszek Wójcik	<p>Nie wyraża zgody na projektowanie zabudowy w granicy z działkami stanowiącymi jego własność, lub w odległości bliżej od granicy z działką sąsiednią niż mówią przepisy.</p> <p>Propozycja zmiany zabudowy na działkach:</p> <ol style="list-style-type: none"> 1. Na działce 382 zabudowa w odległości 1,5m od granicy z działką nr 383 2. Na działce nr 383 zabudowa w odległości 1,5m od granicy z działką nr 382 3. Działka nr 382 będzie w przyszłości sprzedana, co daje możliwość zabudowy zbliżonej przy „dogadaniu się” z przyszłym właścicielem i każdy z nich zyskuje po 1,5m dodatkowo na zabudowę; w przypadku kolizji z zasadami p.poż. cofnięcie jednego z budynków w głąb działki 4. Na działce nr 384 zabudowa jednorodzinna wolnostojąca w odległości 3 metry od granicy z działkami 383 i 385 5. Na działkach 383 i 385 odsuniecie budynków na odległość 3 lub 4m od granicy z działką 384 	382 384 Bohotnica	1 MN	nie-uwzględniona	nie-uwzględniona	<p>Zabudowa na sąsiednich działkach zlokalizowana jest zgodnie z prawem budowlanym.</p> <p>Propozycje zmiany sposobu zagospodarowania działek dotyczą dwóch działek, których właścicielem jest Franciszek Wójcik i dwóch działek należących do innych osób.</p> <p>Zaproponowane zmiany muszą zostać zaakceptowane przez wszystkich właścicieli (dz. nr 382; 383; 384; 385).</p> <p>Wymaga to również wyznaczenia nieprzekraczalnej linii zabudowy różnej dla poszczególnych działek, tak aby możliwe było zachowanie przepisów p.poż. przy wykluczeniu bocznych ścian budynków bez otworów okiennych, co jest niewskazane przy kształtowaniu nowego zespołu zabudowy.</p>
3.	10.07. 2007r.	Marek Muciek	Wnosi o zabudowę zagrodową na działce z możliwością budowy budynków gospodarczych.	397 Bohotnica	1 MN	nie-uwzględniona	nie-uwzględniona	<p>Teren przy ul. Grzegorza Wójcika przeznaczony jest pod zabudowę mieszkaniową jednorodziną.</p>

4.	11.07. 2007r.	Inga Czyż	W projekcie nie ujawniono drogi dojazdowej prowadzącej przez dz. nr 378 do działki nr 380 przyzeczona przez poprzedniego właściciela działki i nie ujawniona w akcie notarialnym będącym w posiadaniu nowych właścicieli.	378 380 Bochohnica	1 MN		nie-uwzględniona	nie-uwzględniona	Wyznaczenie drogi koniecznej nie jest uwzględnione w materiałach geodezyjnych Starostwa Powiatowego w Puławach. Działka nr 380 położona jest poza granicami opracowania. Uwaga nieuwzględniona w zakresie zapisów w § 12. gdyż dotyczy całego obszaru (pozostałych działek w obrębie opracowania).
5.	16.07. 2007r.	Włodzimierz Borowski	Wnosi o zmianę zapisu w par 12 p. 10, który dopuszcza budowę budynków bez otworów okiennych - 3 m od granicy.	391 392 394 Bochohnica	1 MN		nie-uwzględniony	nie-uwzględniona	
6.	30.10. 2007r. 10.06. 2008r 28.01. 2010 r.	Ewa Smykła	Nie wyraża zgody na usytuowanie domu przy granicy na działce sąsiedniej. Wnosi o odsunięcie domu na działce nr 399 o 3-4 m od granicy z działką nr 398. Nie wyrażenie zgody na usytuowanie budynku mieszkalnego w granicy działki 398, gdyż ogranicza to możliwość zagospodarowania działki i obniża jej wartość.	398 Bochohnica	1 MN		nie-uwzględniona	nie-uwzględniona	Usytuowanie budynku przy granicy z sąsiednią działką (nr ewid. 399) jest zgodne z odrębnymi przepisami. Ze względu na wymiary działki nr ewid. 399, jest to jedyna możliwa lokalizacja zabudowy na ww. działkach. Działka nr 399 posiada szerokość 10m, jedynie zlokalizowanie budynku przy granicy z działką 398 stwarza właścicielom możliwość jej zabudowy. Taka propozycja jest wynikiem publicznej dyskusji w trakcie wyłożenia planu do publicznego wglądu.

7.	30.06.2008r	Żywicki Zbigniew	<p>1. Ze względu na małą szerokość większości działek, należy zmienić limit wielkości działek budowlanych na 1000m²</p> <p>2. Na tym etapie projektowania przewidzieć drogę dojazdową do pól</p> <p>3. W którą stronę ma być rozbudowa ulicy Wójcicka?</p> <p>4. Istniejąca sieć kanalizacyjna i wodociągowa w ul. Polnej zabezpiecza media dla budowy osiedla „Polna”; rezerwowanie terenów na ogrody jest marnotrawstwem; pozostawienie stanu projektowanego uniemożliwi w późniejszym czasie wybudowanie mediów i drogi dojazdowej do pól.</p> <p>5. Dla działek nad którymi przebiega linia średniego napięcia należy nanieść klauzulę warunkowo dopuszczającą możliwość zabudowy po przebudowie linii.</p> <p>6. Wniosek o możliwość innej konfiguracji zabudowy niż w jednej linii, co da możliwość zabudowy węższych działek.</p>	Uwagi dotyczą całego planu bez wymieniania numerów działek	<p>IMN 2 MN</p> <p>i</p> <p>§9</p> <p>ZASADY KSZTAŁ- TOWANIA I ROZWO- JU UKŁA- DU KO- MUNIKA- CYJNEGO</p>		nie-uwzględniona		nie-uwzględniona	<p>1. „Limit” wielkości działki 1500m obowiązuje przy działkach powstających w wyniku nowych podziałów, nie dotyczy podziałów istniejących.</p> <p>2. Uchwala Rady Miasta obejmuje teren w granicach wyznaczonych w Studium na działki budowlane, projekt planu zabezpiecza możliwość urzędzenia drogi dojazdowej do pól na tyłach terenów budowlanych, wprowadzając w obszarze objętym planem drogę oznaczoną symbolem 5 KDW. Przecięcie wszystkich działek drogą wymaga zgody wszystkich właścicieli i może być objęte procedurą decyzji o inwestycji celu publicznego</p> <p>3. Rysunek planu pozostawia nienaruszone granice własności od strony północnej, poszerzenie od strony południowej nie stoi w kolizji z istniejącą zabudową</p> <p>4. Obowiązujące Studium nie przewiduje budowy osiedla „Polna”. Proponowane rozwiązania wymagają zmiany</p>
----	-------------	------------------	---	--	---	--	------------------	--	------------------	--

							<p>Studium i uzyskanie pozytywnej opinii Ministra Zdrowia i Zespołu Parków Krajobrazowych Wyżyny Lubelskiej. Uwagi dotyczą drogi do pól – parz p.2</p> <p>5. W obowiązującym studium działki nie są budowlane ze względu na linię SN. Konieczna zmiana studium. Decyzja o przełożeniu linii SN należy do ZE na wniosek Urzędu Miasta.</p> <p>6. Przy wąskich działkach zawsze pozostaje problem odległości zabudowy od granic działki, gdyż zmniejszanie odległości ogranicza ewen. Przyszłą budowę na działce sąsiedniej.</p>	<p>Działka nr 381 posiada szerokość ok. 18,0 m, natomiast działka 382 ok. 17,0 m nawiązując do § 12 ust. 3 Rozporządzenia Ministra Infrastruktury z dnia 12 kwietnia 2002 r. w sprawie warunków technicznych jakim powinny odpowiadać budynki i ich usytuowanie /Dz.U.2002.75.690 z późn. zm./ sytuowanie budynków ścianą bez otworów okiennych lub drzwiowych bezpośrednio przy granicy z sąsiednią działką budowlaną</p>
8.	04.08. 2010 r.	Irena Marczyńska Krystyna Wójcik Katrzyzna Wójcik Grzegorz Wójcik ul. Grzegorza Wójcicka * 24-150 Natęczów	Uwaga dotyczy zmiany usytuowania proponowanych budynków mieszkalnych jednorodzinnych na działkach o nr: 1. 381 - umożliwienie lokalizacji zabudowy w odległości 1,5 m od granicy z działką nr 382 i określenie dla budynku linii zabudowy w odległości 42,0 m od linii rozgraniczającej teren 1 KDD od 1 MN, 2. 382 – umożliwienie lokalizacji zabudowy w odległości 1,5 m od granicy z działką nr 381 przy zachowaniu linii zabudowy 12,0 m od linii rozgraniczającej teren 1 KDD od 1 MN.	381 382 Bochotnica	1 MN	nie-uwzględniona	nie-uwzględniona	

Załącznik nr 3

do Uchwały Nr IV/25/11
Rady Miejskiej w Nałęczowie
z dnia 23 lutego 2011 roku

w sprawie uchwalenia

**MIEJSCOWEGO PLANU ZAGOSPODAROWANIA PRZESTRZENNEGO
DLA OBSZARU ULIC GRZEGORZA WÓJCIKA I POLNEJ**

**Rozstrzygnięcie o sposobie realizacji zapisanych w planie zagospodarowania przestrzennego
gminy Nałęczów inwestycji z zakresu infrastruktury technicznej,
które należą do zadań własnych gminy oraz zasadach ich finansowania.**

Na podstawie art. 17, pkt 5 i 20 ustawy z dnia 27 marca 2003 r. o planowaniu i zagospodarowaniu przestrzennym (Dz. U. Nr 80, poz. 717 z późn. zm.) o sposobie realizacji inwestycji z zakresu infrastruktury technicznej należących do zadań własnych gminy, oraz zasadach ich finansowania, rozstrzyga się zgodnie z przepisami o finansach publicznych.

Środki na realizację inwestycji z zakresu infrastruktury technicznej (budowa dróg gminnych i uzbrojenia), należących do zadań własnych gminy będą pochodzić z budżetu gminy oraz będą pozyskiwane w ramach strukturalnych funduszy operacyjnych i środków pomocowych.

Realizacja inwestycji prowadzona będzie sukcesywnie w miarę możliwości finansowych gminy, przy zachowaniu zasady uwzględniającej interes publiczny oraz rachunek ekonomiczny liczony wielkością poniesionych nakładów na jednego mieszkańca, korzystającego z realizowanej inwestycji infrastrukturalnej. Ponadto przy realizacji zadań przewiduje się współdziałanie z innymi podmiotami publicznymi i prywatnymi działającymi i inwestującymi na terenie gminy w celu optymalizacji wydatków.

1341

UCHWAŁA NR V/25/11
RADY MIEJSKIEJ W PONIATOWEJ

z dnia 31 marca 2011 r.

zmieniająca uchwałę w sprawie zarządzenia poboru podatków w drodze inkasa, wyznaczenia inkasentów i określenia wynagrodzenia za inkaso

Na podstawie art. 18 ust. 2 pkt 8 i art. 40 ust.1 ustawy z dnia 8 marca 1990 r. o samorządzie gminnym (Dz. U. z 2001r. Nr 142 poz. 1591 - tekst jednolity z późn. zm.) art. 6b ustawy z dnia 15 listopada 1984 r. o podatku rolnym (Dz. U. z 2006 r. nr 136, poz. 969 – tekst jednolity z z późn. zm.) art. 6 ust.8 ustawy z dnia 30 października 2002 r. r. o podatku leśnym (Dz. U. nr 200 poz. 1682 z późn. zm.), art. 6 ust. 12 ustawy z dnia 12 stycznia 1991 r. o podatkach i opłatach lokalnych (Dz. U. z 2006 r. Nr 121 poz. 844 – tekst jednolity z późn. zm.), art. 28 §4 i art. 47 §4a ustawy z dnia 29 sierpnia 1997 r. - Ordynacja podatkowa (Dz. U. z 2005 r. nr 8, poz. 60 z późn. zm.) Rada Miejska uchwała, co następuje:

§1. W §5 uchwały nr V/34/07 Rady Miejskiej w Poniatowej z dnia 26 stycznia 2007 r. w sprawie zarządzenia poboru podatków w drodze inkasa, wyznaczenia inkasentów i określenia wynagrodzenia za inkaso, zmienionej uchwałą nr XXIV/155/08 Rady Miejskiej w Poniatowej z dnia 30 grudnia 2008 r. zmieniającą uchwałę w sprawie zarządzenia poboru podatków w drodze inkasa, wyznaczenia inkasentów i określenia wynagrodzenia za inkaso, ust. 1 otrzymuje brzmienie:

„1. Określa się wynagrodzenie dla inkasentów odpowiednio 12 % lub 15% od zainkasowanych należności podatkowych oraz kwartalnie 300 zł dla każdego sołectwa określonego w załączniku do niniejszej uchwały”.

§2. Traci moc uchwała nr XXIV/155/08 Rady Miejskiej w Poniatowej z dnia 30 grudnia 2008 r. zmieniająca uchwałę w sprawie zarządzenia poboru podatków w drodze inkasa, wyznaczenia inkasentów i określenia wynagrodzenia za inkaso.

§3. Wykonanie uchwały powierza się Burmistrzowi Poniatowej i Skarbnikowi Gminy.

§4. Uchwała wchodzi w życie po upływie 14 dni od ogłoszenia w Dzienniku Urzędowym Województwa Lubelskiego i podlega ogłoszeniu na tablicach ogłoszeń na terenie sołectw.

Przewodnicząca Rady Miejskiej w Poniatowej
Jadwiga Kustra

Załącznik do uchwały nr V/25/11
Rady Miejskiej w Poniatowej
z dnia 31 marca 2011 r.

Lp.	Sołectwo	Prowizja
1.	Dąbrowa Wronowska	15 %
2.	Henin	15 %
3.	Kocianów	15 %
4.	Kowala Druga	12 %
5.	Kowala Pierwsza	12 %
6.	Kraczewice Prywatne	12 %
7.	Kraczewice Rządowe	12 %
8.	Leśniczówka	15 %
9.	Młynki	15 %
10.	Niezabitów	12 %
11.	Niezabitów Kolonia	12 %
12.	Obliżniak	12 %
13.	Plizin	15 %
14.	Poniatowa	12 %
15.	Poniatowa Kolonia 1 i 2	15 %
16.	Poniatowa Kolonia 3 i 4	12 %
17.	Splawy	15 %
18.	Szczuczki Kolonia	12 %
19.	Wólka Łubkowska	15 %
20.	Zofianka	12 %

1342

UCHWAŁA NR IV/16/2011

RADY GMINY SIEMIEŃ

z dnia 4 marca 2011 r.

w sprawie określenia górnych stawek opłat ponoszonych przez właścicieli nieruchomości za usługi w zakresie odbierania odpadów komunalnych oraz opróżniania zbiorników bezodpływowych i transportu nieczystości ciekłych

Na podstawie art. 18 ust. 2 pkt 15, art. 40 ust. 1 ustawy z dnia 8 marca 1990 - o samorządzie gminnym (Dz. U. z 2001 r. Nr 142, poz. 1591, z późn. zm.) w związku z art. 6 ust. 2 i ust. 4 ustawy z dnia 13 września 1996 r. o utrzymaniu czystości i porządku w gminach (Dz. U. z 2005 r. Nr 236, poz. 2008, z późn. zm.) - Rada Gminy Siemień uchwała, co następuje:

§1. Określa się górne stawki opłat za usługi w zakresie odbierania odpadów komunalnych od właścicieli nieruchomości:

- 1) za pojemnik o pojemności 110 litrów – 23,00 zł brutto (w tym VAT - 1,70 zł);
- 2) za pojemnik o pojemności 240 litrów – 35,00 zł brutto (w tym VAT - 2,59 zł);
- 3) za pojemnik o pojemności 1100 litrów – 110,00 zł brutto (w tym VAT - 8,15 zł);
- 4) za pojemnik lub worek o pojemności 120 litrów – 25,00 zł brutto (w tym VAT - 1,85 zł);
- 5) za pojemnik o pojemności KP 7 – 650,00 zł brutto (w tym VAT - 48,15 zł).

§2. Za odpady komunalne zbierane i odbierane w sposób selektywny stawki opłat, o których mowa w §1, obniża się o 50%.

§3. Określa się górne stawki opłat ponoszonych przez właścicieli nieruchomości za usługi w zakresie opróżniania zbiorników bezodpływowych i transportu nieczystości ciekłych, w wysokości 35 zł brutto (w tym VAT - 2,59 zł) za 1 m³.

§4. Wykonanie uchwały powierza się Wójtowi Gminy Siemień.

§5. Uchwała wchodzi w życie po upływie 14 dni od dnia jej ogłoszenia w Dzienniku Urzędowym Województwa Lubelskiego.

Przewodnicząca Rady Gminy
Anna Sadkowska

1343

UCHWAŁA NR VIII/26/2011

RADY GMINY STRYŻEWICE

z dnia 29 marca 2011 r.

w sprawie zarządzenia poboru podatku od nieruchomości, podatku rolnego, leśnego w drodze inkasa oraz ustalenia inkasentów i wysokości wynagrodzenia

Na podstawie art. 18 ust. 2, pkt. 8 ustawy z dnia 8 marca 1990 roku o samorządzie gminnym (tekst jednolity Dz. U. Nr 142, poz. 1591 z 2001 roku z późniejszymi zmianami), art. 6b ustawy z dnia 15 listopada 1984 r. o podatku rolnym, (tekst jednolity Dz. U. z 2006 r. Nr 136 poz. 969 z późniejszymi zmianami) art. 6 ust. 8 ustawy z dnia 30 października 2002 r. o podatku leśnym (Dz. U. z 2002 r. Nr 200 poz. 1682) oraz art. 6 ust. 12 ustawy z dnia 12 stycznia 1991 r. o podatkach i opłatach lokalnych (tekst jednolity Dz. U. z 2010 r. Nr 95 poz. 613 z późniejszymi zmianami) Rada Gminy uchwala co następuje:

§1. Zarządza się pobór podatku od nieruchomości, podatku rolnego i leśnego od osób fizycznych w drodze inkasa.

§2. Na inkasentów wyznacza się osoby wymienione w wykazie stanowiącym załącznik nr 1 do niniejszej uchwały.

§3. Określa się wynagrodzenie inkasentów w wysokości 10% zainkasowanych należności podatkowych.

§4. Wykonanie uchwały powierza się Wójtowi Gminy.

§5. Traci moc uchwała nr XLIV/254/06 Rady Gminy Strzyżewice z dnia 15 marca 2006 r. w sprawie zarządzenia poboru podatku od nieruchomości, podatku rolnego, leśnego drodze inkasa oraz ustalenia inkasentów i wysokości wynagrodzenia.

§6. Uchwała wchodzi w życie po upływie 14 dni od dnia ogłoszenia w Dzienniku Urzędowym Województwa Lubelskiego.

Przewodniczący Rady Gminy Strzyżewice
Antoni Skrabucha

Załącznik nr 1 do uchwały nr VIII/26/2011
Rady Gminy Strzyżewice z dnia 29 marca 2011 r.
w sprawie zarządzenia poboru podatku od nieruchomości,
podatku rolnego, leśnego w drodze inkasa oraz ustalenia inkasentów
i wysokości wynagrodzeń

Sołectwo	Imię i nazwisko
Borkowizna	Piotr Ścierzyński
Bystrzyca Nowa	Leszek Grudzień
Bystrzyca Stara	Janusz Szymula
Dębina	Krystyna Ziętek
Dębszczyzna	Lucyna Skrabucha
Franciszków	Elżbieta Niezbecka
Iżyce	Stefan Wilkołazki
Kajetanówka	Grzegorz Kępowicz
Kielczewice Dolne	Genowefa Baran
Kielczewice Górne	Irena Sidor
Kielczewice Maryjskie	Justyna Sobkowicz
Kielczewice Pierwsze	Marian Tomaszczyk
Kolonia Kielczewice Dolne	Roman Staszczak
Osmolice Drugie	Regina Wróbel
Osmolice Pierwsze	Józef Stasiak
Pawłów	Bożena Psujek
Pawłówek	Monika Bartoszek
Piotrowice	Stanisław Stasiak
Polanówka	Ewa Pałyska
Strzyżewice	Irena Herliczek
Żabia Wola	Jan Dojutrek

1344

UCHWAŁA NR VIII/38/2011

RADY MIASTA TOMASZÓW LUBELSKI

z dnia 25 marca 2011 r.

w sprawie określenia warunków i trybu przyznawania nagród zawodnikom, którzy osiągnęli wysokie wyniki sportowe w międzynarodowym lub krajowym współzawodnictwie sportowym

Na podstawie art. 18 ust. 2 pkt. 15 ustawy z dnia 8 marca 1990 roku o samorządzie gminnym (Dz. U. z 2001 r. Nr 142, poz 1591 z późn. zm.) oraz art. 31 ust. 3 i art. 35 ust. 6 ustawy z dnia 25 czerwca 2010 roku o sporcie (Dz. U. z 2010 r. Nr 127 poz. 857 z późn. zm.) - Rada Miasta uchwała, co następuje:

§1. 1. Ze środków budżetu Miasta Tomaszów Lubelski mogą być przyznawane nagrody pieniężne, zwane dalej „nagrodą”, zawodnikom, którzy osiągnęli wysokie wyniki sportowe w międzynarodowym lub krajowym współzawodnictwie sportowym w sportach mających szczególne znaczenie dla Miasta Tomaszów Lubelski.

2. Sporty o szczególnym znaczeniu dla Miasta Tomaszów Lubelski to dyscypliny i konkurencje:

- 1) piłka nożna,
- 2) piłka siatkowa,
- 3) lekkoatletyka,
- 4) narciarstwo biegowe,
- 5) sporty wrotkarskie,
- 6) kolarstwo górskie,
- 7) szachy,
- 8) karate tradycyjne,
- 9) karate kyokushin,
- 10) tenis stołowy,
- 11) tenis ziemny,
- 12) gimnastyka sportowa,

3. Nagrodę może otrzymywać zawodnik, który łącznie spełnia następujące warunki:

- 1) Ukończył 15 rok życia.
- 2) uprawia dyscyplinę objętą systemem współzawodnictwa sportowego organizowanym lub prowadzonym w określonej dyscyplinie sportu przez Polski Związek Sportowy lub podmioty działające z jego upoważnienia,
- 3) w roku przyznania nagrody lub w roku poprzednim uzyskał co najmniej jeden z następujących wyników sportowych:
 - a) miejsce 1-8 w mistrzostwach świata seniorów,
 - b) miejsce 1-8 w mistrzostwach świata juniorów,
 - c) miejsce 1-8 w mistrzostwach Europy seniorów,
 - d) miejsce 1-6 w mistrzostwach Europy juniorów,
 - e) miejsce 1-3 w mistrzostwach Polski seniorów lub młodzieżowców,
 - f) miejsce 1-3 w mistrzostwach Polski juniorów w dyscyplinach wymienionych w §1 ust. 2.

§2. Burmistrz Miasta może przyznać nagrodę na

zasadach określonych uchwałą zawodnikowi biorącemu udział w międzynarodowych zawodach paralimpijskich i olimpiadach specjalnych.

§3. 1. Nagroda może być przyznana trenerowi zawodnika, o którym mowa w §1.

2. Zawodnik oraz jego trener może otrzymać nagrodę wyłącznie za jedno osiągnięcie sportowe.

3. Nagrody przyznawane są jeden raz w roku.

§4. 1. Nagrody przyznaje Burmistrz Miasta Tomaszów Lubelski na wniosek zainteresowanego lub stowarzyszenia kultury fizycznej.

2. Wniosek o nagrodę stanowi załącznik nr 1 do uchwały.

3. Do wniosku o nagrodę należy dołączyć:

1) dokument potwierdzający przynależność zawodnika do kadry narodowej lub wojewódzkiej (w przypadku gdy jest ich członkiem),

2) dokumenty potwierdzające opisane osiągnięcia,

3) dokument uprawnionego Polskiego Związku Sportowego potwierdzający osiągnięcie wyniku sportowego, za który ma być przyznana nagroda.

§5. 1. Wnioski o nagrody przyjmuje i weryfikuje pod względem formalnym Wydział Oświaty, Kultury, Sportu i Spraw Społecznych, który przedstawia wnioski Miejskiej Radzie Sportu celem ich zaopiniowania.

2. Wniosek o nagrodę należy składać w roku, w którym zawodnik osiągnął wysoki wynik sportowy, nie później niż do końca stycznia roku następnego.

3. Burmistrz Miasta może przyznać dowolnemu zawodnikowi, spełniającemu kryteria określone w §1, nagrodę z własnej inicjatywy.

4. Przyznanie i pozbawienie nagrody następuje w drodze decyzji.

§6. 1. Zawodnikom, którzy osiągnęli wysokie wyniki sportowe w międzynarodowym lub krajowym współzawodnictwie sportowym oraz trenerom Burmistrz Miasta może przyznać wyróżnienie.

2. Wyróżnieniami są plakietki, puchary, dyplomy oraz nagrody rzeczowe.

3. Wyróżnienie może być przyznane na wniosek klubu sportowego lub z własnej inicjatywy przyznaje Burmistrz Miasta.

§7. Podstawę ustalenia wysokości nagrody stanowi kwota 2000 zł zwana dalej „podstawą”.

§8. 1. Wysokość nagrody dla zawodnika nie może przekraczać:

1) 100 % podstawy - dla zawodnika, który osiągnął wynik wskazany w §1 ust. 3 pkt. 3 lit. a lub b

2) 70 % podstawy - dla zawodnika, który osiągnął wynik wskazany w §1 ust. 3 pkt. 3 lit. c lub d,

3) 50 % podstawy - dla zawodnika, który osiągnął wynik wskazany w §1 ust. 3 pkt. 3 lit. e lub f.

2. Wysokość nagrody każdorazowo ustala Burmistrz Miasta w granicach określonych w ust. 1 relatywnie do osiągniętego wyniku sportowego określonego w §1 ust. 3 pkt. 3 odpowiednio pod literą a, b, c, d, e, f.

3. Wysokość nagrody dotyczy konkretnego zawodnika i trenera zarówno w dyscyplinie indywidualnej jak i zespołowej.

4. Trenerowi nagradzanego zawodnika dyscypliny indywidualnej lub zespołowej przysługuje nagroda w wysokości kwoty nagrody przyznanej zawodnikowi.

§9. Wykonanie uchwały powierza się Burmistrzowi Miasta.

§10. Uchwała podlega ogłoszeniu w Dzienniku Urzędowym Województwa Lubelskiego i wchodzi w życie po upływie 14 dni od dnia ogłoszenia.

Przewodniczący Rady Miasta
Tomaszów Lubelski
Mirosław Fus

Załącznik Nr 1 do Uchwały Nr VIII/38/2011
Rady Miasta Tomaszów Lubelski
z dnia 25 marca 2011 roku

WNIOSEK O PRYZNANIE NAGRODY dla zawodnika za osiągnięcie wysokich wyników sportowych	 /data wpływu wniosku, numer dziennika, ilość załączników/	
Dane dotyczące wnioskodawcy:			
Pełna nazwa Klubu, Stowarzyszenia (pieczętka):		Telefony kontaktowe:	
Na podstawie Uchwały Nr Rady Miasta Tomaszów Lubelski z dnia 2011 roku w sprawie warunków i trybu przyznawania nagród zawodnikom, którzy osiągnęli wysokie wyniki sportowe w międzynarodowym lub krajowym współzawodnictwie sportowym, wnioskuję się o przyznanie przez Burmistrza Miasta Tomaszów Lubelski nagrody dla:			
Dane osobowe kandydata (zawodnika):			
Nazwisko		Imię	
Imię ojca		Imię matki	
Data i miejsce urodzenia		Adres zamieszkania	
Uprawiana dyscyplina sportowa i kategoria wiekowa		Numer licencji zawodniczej	
..... data i czytelny podpis zawodnika	 data i czytelny podpis przedstawiciela klubu	
Informacje o istotnych osiągnięciach sportowych w roku			
Lp	Zdobyte trofeum - lokata	Nazwa zawodów	Dokumenty potwierdzające osiągnięcia
1.			
2.			
3.			
4.			
5.			
6.			

Opinia Wydziału Oświaty, Kultury, Sportu i Spraw Społecznych (dotyczy strony formalnej wniosku):

.....
.....
.....
.....
.....
.....
.....

.....
nazwisko, imię, data i podpis

Opinia Miejskiej Rady Sportu:

.....
.....
.....
.....
.....
.....
.....

.....
pieczęć, data i podpis

Decyzja Burmistrza Miasta Tomaszów Lubelski:

.....
.....
.....
.....
.....

Załączniki:

1. Kserokopia dokumentu potwierdzającego przynależność zawodnika do kadry narodowej lub wojewódzkiej (w przypadku gdy jest ich członkiem).
2. Kserokopia dokumentów potwierdzających opisane osiągnięcia.
3. Kserokopia dokumentu uprawnionego polskiego związku sportowego potwierdzający osiągnięcie wyniku sportowego, za który ma być przyznana nagroda.

1345

UCHWAŁA NR VIII/39/2011

RADY MIASTA TOMASZÓW LUBELSKI

z dnia 25 marca 2011 r.

w sprawie szczegółowych zasad, trybu przyznawania i pozbawiania oraz rodzajów i wysokości stypendiów sportowych przyznawanych zawodnikom za wysokie wyniki sportowe

Na podstawie art. 18 ust. 2 pkt. 15 ustawy z dnia 8 marca 1990 roku o samorządzie gminnym (Dz. U. z 2001 r. Nr 142, poz 1591 z późn. zm.) oraz art. 31 ust. 3 ustawy z dnia 25 czerwca 2010 roku o sporcie (Dz. U. z 2010 r. Nr 127, poz. 857, z późn. zm.) – Rada Miasta uchwala, co następuje:

§1. 1. Uchwała określa szczegółowe zasady, tryb przyznawania i pozbawiania oraz rodzajów i wysokości stypendiów sportowych przyznawanych zawodnikom za wysokie wyniki biorąc pod uwagę znaczenie sportu oraz osiągnięty wynik w sportach mających szczególne znaczenie dla Miasta Tomaszów Lubelski.

2. Sporty o szczególnym znaczeniu dla Miasta Tomaszów Lubelski to dyscypliny i konkurencje:

- 1) piłka nożna,
- 2) piłka siatkowa,
- 3) lekkoatletyka,
- 4) narciarstwo biegowe,
- 5) sporty wrotkarskie,
- 6) kolarstwo górskie,
- 7) szachy,
- 8) karate tradycyjne,
- 9) karate kyokushin,
- 10) tenis stołowy,
- 11) tenis ziemny,
- 12) gimnastyka sportowa.

§2. 1. Stypendium sportowe Gminy Miejskiej Tomaszów Lubelski, zwane dalej stypendium, może być przyznawane zawodnikowi, który łącznie spełnia następujące warunki:

1) uprawia dyscyplinę sportową objętą współzawodnictwem sportowym, prowadzonym przez Polskie Związki Sportowe;

2) zobowiąże się pisemnie do promocji Gminy Miejskiej Tomaszów Lubelski, która polegała będzie na informowaniu o wkładzie finansowym Gminy Miejskiej Tomaszów Lubelski w realizowane zadanie, a także poprzez umieszczenie logo Gminy Miejskiej Tomaszów Lubelski na garderobie sportowej zawodnika, o ile nie pozostaje to w sprzeczności z innymi umowami cywilno-prawnymi zawartymi przez zawodnika, jego klub lub związek sportowy.

§3. 1. Wniosek o przyznanie stypendium może składać zawodnik lub klub sportowy zawodnika, mający siedzibę na terenie Gminy Miejskiej Tomaszów Lubelski.

2. Stypendium wypłaca się od następnego miesiąca po jego przyznaniu.

3. Wniosek o stypendium powinien zawierać:

- 1) imię i nazwisko zawodnika;
- 2) opis osiągnięć sportowych zawodnika (kserokopia dokumentów potwierdzających opisane osiągnięcia);
- 3) zobowiązanie wnioskodawcy do informowania Burmistrza Miasta Tomaszów Lubelski o okolicznościach uzasadniających pozbawienie stypendium;
- 4) zobowiązanie wnioskodawcy o promocji Gminy Miejskiej Tomaszów Lubelski, o którym mowa w §2 pkt 2.

4. Wniosek o stypendium należy składać w terminie do dnia 31 stycznia każdego roku, w którym stypendium ma być wypłacane, z zastrzeżeniem, że w roku 2011 termin składania wniosków upływa dnia 30 czerwca 2011 roku.

5. Przyznanie i pozbawienie stypendium sportowego następuje w drodze decyzji.

§4. 1. Stypendia przyznaje i pozbawia zawodnika Burmistrz Miasta Tomaszów Lubelski, na wniosek zawodnika lub klubu sportowego zrzeszającego zawodnika, lub z własnej inicjatywy, po zasięgnięciu opinii Miejskiej Rady Sportu.

2. Stypendium przyznaje się za wyniki uzyskane w roku poprzedzającym rok przyznania stypendium.

3. Zapisu ust. 2 nie stosuje się do zawodników o których mowa w §5 ust. 2 pkt. 3 i 4.

§5. 1. Stypendia przyznaje się na czas określony, tj. nie dłużej niż na 12 miesięcy. Przyznane stypendia nie podlegają waloryzacji i wypłacane są miesięcznie, do końca każdego miesiąca, na wskazany przez zawodnika indywidualny rachunek bankowy (w przypadku niepełnoletniego zawodnika na wskazany rachunek bankowy rodzica/prawnego opiekuna).

2. Wysokość miesięcznej kwoty stypendium wynosi do 500 złotych, przy spełnieniu kryterium określonego w punkcie 1 i jednego z kryteriów określonych w punktach 2 - 6:

- 1) zawodnik ukończył 15 rok życia
- 2) jest członkiem kadry Polski, reprezentującym kraj w zawodach międzypaństwowych
- 3) zakwalifikował się do pierwszego zespołu drugiej ligi i wyżej w piłce siatkowej dziewcząt (do 13 zawodniczek)
- 4) zakwalifikował się do pierwszego zespołu trze-

ciej ligi i wyżej w piłce nożnej mężczyzn (do 18 zawodników)

5) zajął od 1 do 8 miejsca w Mistrzostwach Polski i Ogólnopolskiej Olimpiadzie Młodzieży, organizowanych przez właściwe w danej dyscyplinie związki sportowe

6) zajął 1 miejsce w Międzywojewódzkich Mistrzostwach Młodzików.

3. Wysokość przyznanego stypendium które, uzależnione jest od rangi zawodów, zajętego miejsca, wkładu pracy zawodnika, popularności danej dyscypliny sportowej ustala się następująco:

1) członek kadry Polski reprezentujący kraj w zawodach międzynarodowych - do 500 zł

2) zawodnik, który zakwalifikował się do pierwszego zespołu drugiej ligi i wyżej w piłce siatkowej dziewcząt - do 500 zł

3) zawodnik, który zakwalifikował się do pierwszego zespołu trzeciej ligi i wyżej w piłce nożnej mężczyzn - do 500 zł

4) Mistrzostwa Polski

a) miejsce 1 - do 500 zł

b) miejsce 2 - do 400 zł

c) miejsce 3 - do 300 zł

d) miejsce 4 - 8 -do 200 zł

5) Ogólnopolska Olimpiada Młodzieży

a) miejsce 1 - do 400 zł

b) miejsce 2 - do 300 zł

c) miejsce 3 - do 200 zł

d) miejsce 4-8 - do 150 zł

6) Międzywojewódzkie Mistrzostwa Młodzików

a) miejsce 1 - do 200 zł

4. Zawodnik może otrzymać tylko jedno stypendium za najwyższe osiągnięcie.

§6. 1. Kwoty środków na wypłatę stypendiów sportowych za osiągnięcia sportowe planowane są rokrocznie w budżecie Miasta Tomaszów Lubelski.

2. Liczba i wysokość przyznanych w danym roku kalendarzowym stypendiów nie może przekraczać kwoty określonej w ust. 1.

§7. 1. Zawodnika pozbawia stypendium Burmistrz Miasta Tomaszów Lubelski z własnej inicjatywy lub na wniosek klubu, który reprezentuje dany zawodnik, jeżeli w okresie jego pobierania:

1) nie realizuje on programu szkoleniowego;

2) została nałożona na niego kara dyscyplinarna przewidziana w statucie danego związku sportowego;

3) utracił zdolność do uprawiania sportu stwierdzoną orzeczeniem lekarskim wydanym przez lekarza medycyny sportowej;

4) odmówił udziału w zawodach;

5) odmówił promocji, o której mowa w §2 pkt 2

§8. 1. Zawodnikowi, który jest czasowo niezdolny do uprawiania sportu, a niezdolność ta została stwierdzona orzeczeniem lekarskim, może być wypłacane stypendium sportowe przez okres tej niezdolności.

2. Wysokość stypendium wypłacanego zawodnikowi w przypadku zaistnienia okoliczności, o których mowa w ust. 1 podlega zaopiniowaniu przez Miejską Radę Sportu.

§9. Wnioskodawca jest zobowiązany do poinformowania Burmistrza Miasta Tomaszów Lubelski o przyczynach stanowiących podstawę pozbawienia stypendium oraz o czasowej niezdolności do uprawiania sportu.

§10. Wykonanie uchwały powierza się Burmistrzowi Miasta.

§11. Uchwała podlega ogłoszeniu w Dzienniku Urzędowym Województwa Lubelskiego i wchodzi w życie po upływie 14 dni od dnia ogłoszenia.

Przewodniczący Rady Miasta
Mirosław Fus

Załącznik Nr 1 do Uchwały Nr VIII/39/2011
Rady Miasta Tomaszów Lubelski
z dnia 25 marca 2011 roku

pieczęć wnioskodawcy

data, miejscowość

WNIOSEK

O PRYZNANIE STYPENDIUM SPORTOWEGO

na okres od..... do tj. na..... miesięcy

Informacja na temat zawodnika	
1	Imię i nazwisko:
2	Data i miejsce urodzenia:
3	PESEL
4	NIP
5	Adres /ulica, miejscowosc, kod poczt./:
6	Nr licencji zawodnika /kserokopia w załączeniu/
Klub sportowy /pełna nazwa klubu wraz z adresem i telefonem/:	
Należy wypełnić w przypadku, gdy zawodnik jest uczniem lub studentem:	
Pełna nazwa szkoły lub uczelni /wraz z adresem i telefonem/:	
Klasa/rok:	
Opinia szkoły/uczelni /proszę dołączyć informacje w formie załącznika do wniosku/	

Opinia Miejskiej Rady Sportu /wypełnia się po złożeniu wniosku/

.....
podpis Przewodniczącego Miejskiej Rady Sportu

Decyzja Burmistrza Miasta:

.....
podpis Burmistrza

1. Wszystkie strony wniosku należy ponumerować oraz spiąć w sposób uniemożliwiający zdekompletowanie wniosku.
2. Do wniosku należy załączyć kopie dokumentów potwierdzających uzyskane wyniki, poświadczone za zgodność z oryginałem.
3. Wnioski o przyznanie stypendium za osiągnięcia sportowe za wyniki w sporcie należy składać na dzienniku podawczym w budynku Urzędu Miasta Tomaszów Lubelski.

1346

UCHWAŁA NR VIII/43/2011

RADY MIASTA TOMASZÓW LUBELSKI

z dnia 25 marca 2011 r.

w sprawie upoważnienia Kierownika Miejskiego Ośrodka Pomocy Społecznej w Tomaszowie Lubelskim do załatwiania indywidualnych spraw z zakresu pomocy materialnej o charakterze socjalnym dla uczniów zamieszkałych na terenie Miasta Tomaszów Lubelski

Na podstawie art. 39 ust.4 ustawy z dnia 8 marca 1990 roku o samorządzie gminnym (Dz. U. z 2001 r. Nr 142 poz. 1591 z późn.zm.) art. 90 m ust. 2 ustawy z dnia 7 września 1991 roku o systemie oświaty (Dz. U z 2004 r. Nr 256, poz. 2572 z późn. zm.) - Rada Miasta uchwała, co następuje:

§1. Upoważnia się Kierownika Miejskiego Ośrodka Pomocy Społecznej w Tomaszowie Lubelskim do załatwiania indywidualnych spraw, o których mowa w art. 90 m ust. 1 ustawy z dnia 7 września 1991 roku o systemie oświaty (Dz.U. z 2004 r Nr 256, poz. 2572 z późn. zm.) z zakresu pomocy material-

nej o charakterze socjalnym dla uczniów zamieszkałych na terenie miasta Tomaszów Lubelski.

§2. Wykonanie uchwały powierza się Burmistrzowi Miasta.

§3. Uchwała wchodzi w życie po upływie 14 dni od dnia ogłoszenia w Dzienniku Urzędowym Województwa Lubelskiego.

Przewodniczący Rady Miasta
Mirosław Fus

1347

UCHWAŁA NR IV/20/2011

RADY GMINY TRAWNIKI

z dnia 29 marca 2011 r.

w sprawie zarządzenia poboru podatków: od nieruchomości, rolnego, leśnego od osób fizycznych w drodze inkasa, określenia inkasentów i wysokości wynagrodzenia za inkaso

Na podstawie art. 18 ust. 2 pkt 8 ustawy z dnia 08 marca 1990 roku o samorządzie gminnym (Dz. U. z 2001 roku Nr 142, poz. 1591 z późn. zm.), art.6 ust.12 ustawy z dnia 12 stycznia 1991 roku o podatkach opłatach lokalnych (Dz. U. z 2010 roku Nr 95, poz.613 z późn. zm.), art.6 b ustawy z dnia 15 listopada 1984 r. o podatku rolnym (Dz. U. z 2006 roku Nr 136, poz. 969 z późn.zm.) i art. 6 ust. 8 ustawy z dnia 30 października 2002 roku o podatku leśnym (Dz. U. Nr 200, poz.1682) - Rada Gminy uchwala, co następuje:

§1. Zarządza na terenie Gminy Trawniki pobór podatków: od nieruchomości, rolnego, leśnego od osób fizycznych w drodze inkasa.

§2. Na inkasentów wyznacza się sołtysów z terenu poszczególnych sołectw zgodnie z załącznikiem do niniejszej uchwały.

§3. Określa się wynagrodzenie inkasentów w wysokości 8,5% zainkasowanych należności podatkowych.

§4. Traci moc Uchwała Nr V/37/2003 Rady Gminy Trawniki z dnia 27 marca 2003 roku w sprawie poboru podatków w drodze inkasa, określenia inkasentów i wynagrodzenia za inkaso.

§5. Uchwała podlega ogłoszeniu w Dzienniku Urzędowym Województwa Lubelskiego.

§6. Wykonanie Uchwały powierza się Wójtowi Gminy.

§7. Uchwała wchodzi w życie po upływie 14 dni od dnia ogłoszenia.

Przewodnicząca Rady
Monika Kądziela

Załącznik
do uchwały nr IV/20/2011
Rady Gminy Trawniki
z dnia 29 marca 2011 r.

Wykaz sołtysów Gminy Trawniki

- | | |
|-----------------------------------|---------------------------------------|
| 1) Kozak Stanisław - Bonów | 7) Gadaj Tadeusz - Siostrzytów |
| 2) Wójcik Barbara - Biskupice | 8) Dębicka Marianna - Struża Kolonia |
| 3) Iżewicz Bernadeta - Dorohuczka | 9) Terlecka Aneta - Struża |
| 4) Parada Tomasz - Ewopole | 10) Szumlak Bogdan - Trawniki Kolonia |
| 5) Mazurek Jolanta - Oleśniki | 11) Opałka Barbara - Trawniki |
| 6) Chłopek Anna - Pełczyn | |

1348

UCHWAŁA NR VI/32/2011

RADY GMINY TUROBIN

z dnia 23 marca 2011 r.

w sprawie zarządzenia poboru podatku rolnego, podatku leśnego i podatku od nieruchomości w drodze inkasa, wyznaczenia inkasentów i określenia wysokości wynagrodzenia za inkaso

Na podstawie art. 18 ust. 2 pkt 8 ustawy z dnia 8 marca 1990 r. o samorządzie gminnym (Dz. U. z 2001 r. Nr 142, poz. 1591 z późn. zm.), art. 6 ust. 12 pkt ustawy z dnia 12 stycznia 1991 r. o podatkach i opłatach lokalnych (Dz. U. z 2010 r. Nr 95, poz. 613 z późn. zm.), art. 6b ustawy z dnia 15 listopada 1984 r. o podatku rolnym (Dz. U. z 2006 r. Nr 136, poz. 969 z późn. zm.) oraz art. 6 ust. 8 ustawy z dnia 30 października 2002 r. o podatku leśnym (Dz. U. z 2002 r., Nr 200, poz. 1682 z późn. zm.) w zw. z art. 9, art. 28 §4 i art. 47 §4a ustawy z dnia 29 sierpnia 1997 r. – Ordynacja podatkowa (Dz. U. z 2005 r. Nr 8, poz. 60 z późn. zm.)

§1. Zarządza się na terenie Gminy Turobin pobór w drodze inkasa

- 1) podatku od nieruchomości od osób fizycznych
- 2) podatku rolnego od osób fizycznych;
- 3) podatku leśnego od osób fizycznych

§2. Na inkasentów wyznacza się sołtysów z terenów poszczególnych sołectw, t.j.:

- 1) Pani Mamona Zofia – na terenie Sołectwa Czernięcin Główny, obejmującego miejscowości: Czernięcin Główny
- 2) Pan Bogucki Zbigniew – na terenie Sołectwa Czernięcin Poduchowny, obejmującego miejscowości: Czernięcin Poduchowny,
- 3) Pan Tomasik Tadeusz – na terenie Sołectwa Zabłocie, obejmującego miejscowości: Zabłocie
- 4) Pan Skiba Marian – na terenie Sołectwa Rokitów, obejmującego miejscowości: Rokitów
- 5) Pani Szymańska Anna – na terenie Sołectwa Żurawie, obejmującego miejscowości: Żurawie
- 6) Pan Kufel Stanisław – na terenie Sołectwa Gaj Czernięciński, obejmującego miejscowości: Gaj Czernięciński
- 7) Pan Zwolak Zbigniew – na terenie Sołectwa Wólka Czernięcińska, obejmującego miejscowości: Wólka Czernięcińska
- 8) Pan Obrośły Edmund – na terenie Sołectwa Zagroble, obejmującego miejscowości: Zagroble
- 9) Pan Szumski Tadeusz – na terenie Sołectwa Załawcze, obejmującego miejscowości: Załawcze,
- 10) Pan Skiba Krzysztof – na terenie Sołectwa Olszanka, obejmującego miejscowości: Olszanka
- 11) Pani Bochniak Anna – na terenie Sołectwa Tarnawa Mała, obejmującego miejscowości: Tarnawa Mała
- 12) Pan Bąk Mieczysław – na terenie Sołectwa

Tarnawa Duża, obejmującego miejscowości: Tarnawa Duża,

13) Pani Daniłowska Maria – na terenie Sołectwa Tarnawa Kolonia, obejmującego miejscowości: Tarnawa Kolonia

14) Pani Jastrzębska Maria – na terenie Sołectwa Elizówka, obejmującego miejscowości: Elizówka,

15) Pani Ziajko Dorota – na terenie Sołectwa Guzówka Kolonia, obejmującego miejscowości: Guzówka Kolonia

16) Pan Gąbka Zenon – na terenie Sołectwa Gródki Pierwsze, obejmującego miejscowości: Gródki Drugie,

17) Pan Gąbka Józef – na terenie Sołectwa Gródki Drugie, obejmującego miejscowości: Gródki Drugie,

18) Pan Mróz Leszek – na terenie Sołectwa Tokary, obejmującego miejscowości: Tokary,

19) Pan Szwalek Józef – na terenie Sołectwa Huta Turobińska, obejmującego miejscowości: Huta Turobińska

20) Pan Tomaszek Henryk – na terenie Sołectwa Żabno, obejmującego miejscowości: Żabno,

21) Pani Podkościelna Agnieszka – na terenie Sołectwa Żabno Kolonia, obejmującego miejscowości: Żabno Kolonia

22) Pan Biziorek Józef – na terenie Sołectwa Turobin, obejmującego miejscowości: Turobin

23) Pan Jarmuł Stanisław – na terenie Sołectwa Przedmieście Szczebrzeszyńskie, obejmującego miejscowości: Przedmieście Szczebrzeszyńskie

24) Pani Gwiazdowska Monika – na terenie Sołectwa Nowa Wieś, obejmującego miejscowości: Nowa Wieś

§3. 1. Pobrane kwoty inkasent zobowiązany jest odprowadzić na rachunek bankowy Urzędu Gminy w Turobinie w ciągu 5 dni roboczych licząc od dnia poboru.

2. Zarządzenie poboru podatków określonych w §1 w drodze inkasa nie wyklucza uiszczania należności przez podatników bezpośrednio w kasie Urzędu Gminy lub na właściwy rachunek bankowy

§4. 1. Określa się wynagrodzenie za inkaso w wysokości 8% kwoty zainkasowanych należności podatkowych

2. Inkasent nie jest upoważniony do samodzielnego potrącania swojego wynagrodzenia z kwoty zainkasowanych należności podatkowych

§5. Wykonanie uchwały powierza się Wójtowi Gminy

§6. Traci moc Uchwała Nr XXII/116/2008 Rady Gminy Turobin z dnia 29 kwietnia 2008 r. w sprawie zarządzenia poboru podatku rolnego, leśnego i od nieruchomości w drodze inkasa na terenie Gminy Turobin, wyznaczenia inkasentów oraz wysokości ich wynagradzania

§7. Uchwała wchodzi życie po upływie 14 dni od dnia ogłoszenia w Dzienniku Urzędowym Województwa Lubelskiego

Przewodniczący Rady Gminy Turobin
Tadeusz Albinia

1349

UCHWAŁA NR VI -27 /11

RADY GMINY WIERZBICA

z dnia 31 marca 2011 r.

w sprawie zasad sprzedaży lokali mieszkalnych wchodzących w skład zasobu mieszkaniowego Gminy Wierzbica

Na podstawie art. 18 ust. 2 pkt 9 lit. a, art. 40 ust. 2 pkt 3, art. 41 ust. 1 ustawy z dnia 8 marca 1990 r. o samorządzie gminnym (Dz.U. z 2001 r. Nr 142, poz. 1591 z późn. zm.), w związku z art. 13 ust. 1, art. 34 ust. 1 pkt 3, art. 68 ust. 1 pkt 7 i ust. 1b, art. 70 ust. 4 ustawy z dnia 21 sierpnia 1997 r. o gospodarce nieruchomościami (Dz. U. z 2010 r. Nr 102, poz. 651, z późn. zm.) – Rada Gminy uchwala, co następuje:

§1. 1. Przeznacza się do sprzedaży lokale mieszkalne wchodzące w skład mieszkaniowego zasobu Gminy Wierzbica, w rozumieniu art. 2 ust.1 pkt 10 ustawy z dnia 21 czerwca 2001 r. o ochronie praw lokatorów, mieszkaniowym zasobie gminy i o zmianie Kodeksu cywilnego (Dz.U. z 2005 r. Nr 31, poz. 266, z późn. zm.).

2. Lokale są sprzedawane wraz z pomieszczeniami przynależnymi oraz oddaniem w wieczyste użytkowanie ułamkowej części nieruchomości wspólnej, bądź sprzedażą udziału w gruncie, na którym znajduje się zbywany lokal.

§2. 1. Udziela się bonifikaty w wysokości 70% od ceny ustalonej przez rzeczoznawcę, przy sprzedaży bezprzetargowej na rzecz najemców lokali mieszkalnych.

2. Przy jednorazowej wpłacie za lokal udziela się dodatkowej bonifikaty w wysokości 5% od ceny ustalonej przez rzeczoznawcę.

§3. Bonifikat nie stosuje się do lokali sprzedawanych w drodze przetargu.

§4. W przypadku rozłożenia należności za lokal na raty, nie spłacona część ceny podlega oprocentowaniu przy zastosowaniu stopy procentowej równej połowie stopy redyskonta weksli stosowanej przez Narodowy Bank Polski.

§5. Traci moc:

1. uchwała Nr XXI-131/2001 Rady Gminy Wierzbica z dnia 1 marca 2001 r. w sprawie sprzedaży lokali mieszkalnych i bonifikat przy ich sprzedaży, zmieniona uchwałą Nr V-31/03 Rady Gminy Wierzbica z dnia 17 kwietnia 2003 r. w sprawie zmian w uchwale Nr XXI-131/2001 Rady Gminy Wierzbica z dnia 1 marca 2001 r. w sprawie sprzedaży lokali mieszkalnych i bonifikat przy ich sprzedaży,

2. uchwała Nr V-18/11 Rady Gminy Wierzbica z dnia 28 stycznia 2011 r. w sprawie zasad sprzedaży lokali mieszkalnych wchodzących w skład zasobu mieszkaniowego Gminy Wierzbica.

§6. Wykonanie uchwały powierza się Wójtowi Gminy.

§7. Uchwała wchodzi w życie po upływie 14 dni od dnia ogłoszenia w Dzienniku Urzędowym Województwa Lubelskiego.

Przewodniczący Rady
Andrzej Skrochocki

1350

UCHWAŁA NR VI -29/11

RADY GMINY WIERZBICA

z dnia 31 marca 2011 r.

w sprawie określenia górnych stawek opłat ponoszonych przez właścicieli nieruchomości za usługi odbierania odpadów komunalnych oraz opróżniania zbiorników bezodpływowych i transportu nieczystości ciekłych na terenie Gminy Wierzbica

Na podstawie art. 18 ust. 2 pkt 15, art. 40 ust. 1 ustawy z dnia 8 marca 1990 r. o samorządzie gminnym (t.j. Dz. U. z 2001 r. Nr 142, poz. 1591, z późn. zm.) oraz art. 6 ust. 2 i 4 ustawy z dnia 13 września 1996 r. o utrzymaniu czystości i porządku w gminach (t.j. Dz. U. z 2005 r. Nr 236, poz. 2008, z późn. zm.) Rada Gminy uchwala, co następuje:

§1. 1. Ustala się z zastrzeżeniem ust. 2 górną stawkę opłat ponoszonych przez właścicieli nieruchomości za usługi w zakresie odbierania odpadów komunalnych nie segregowanych w wysokości 80 zł. brutto za 1 m³.

2. Za odpady komunalne zbierane i odbierane w sposób selektywny, górna stawka opłat wynosi 50 % stawki określonej w ust. 1.

§2. Ustala się górną stawkę opłat ponoszonych przez właścicieli nieruchomości za usługi opróżniania zbiorników bezodpływowych i transportu nieczystości ciekłych do stacji zlewnych w wysokości 30,00 zł. brutto za 1 m³.

§3. Wykonanie uchwały powierza się Wójtowi Gminy.

§4. Traci moc uchwała Nr XXVIII-136/09 Rady Gminy Wierzbica z dnia 18 czerwca 2009 r. w sprawie określenia górnych stawek opłat ponoszonych przez właścicieli nieruchomości za usługi odbierania odpadów komunalnych oraz opróżniania zbiorników bezodpływowych i transportu nieczystości ciekłych na terenie Gminy Wierzbica.

§5. Uchwała wchodzi w życie po upływie 14 dni, od dnia ogłoszenia w Dzienniku Urzędowym Województwa Lubelskiego.

Przewodniczący Rady
Andrzej Skrochocki

Aktualne informacje na temat Dziennika Urzędowego Województwa Lubelskiego znajdują się w internecie pod adresem:
www.lublin.uw.gov.pl/duwl.html i na stronach edziennik.lublin.uw.gov.pl

Wydawca: Wojewoda Lubelski

Redakcja: Lubelski Urząd Wojewódzki w Lublinie, Wydział Nadzoru i Kontroli, ul. Spokojna 4 pok. 12, 13, tel. 742-42-27 lub 742-43-72

Skład, druk i rozpowszechnianie:

Drukarnia Sparta, ul. Ułańska 18a, 71-750 Szczecin tel./fax (91) 4537-330

e-mail: biuro@sparta.szczecin.pl

Reklamacje dotyczące niedoręczenia poszczególnych numerów zgłaszać należy na piśmie do Biura Obsługi Lubelskiego Urzędu Wojewódzkiego w Lublinie, ul. Spokojna 4 niezwłocznie po otrzymaniu następnego numeru.

Organizacja druku i kolportaż: Biuro Obsługi Lubelskiego Urzędu Wojewódzkiego w Lublinie, 20-914 Lublin, ul. Spokojna 4, pok. 51, tel. 742-47-98
Zbiory Dziennika Urzędowego Województwa Lubelskiego udostępniane są do powszechnego wglądu w Lubelskim Urzędzie Wojewódzkim w Lublinie, ul. Spokojna 4 pok. 12, 13.

Tłoczono z polecenia Wojewody Lubelskiego w Drukarni Sparta, ul. Ułańska 18a, 71-750 Szczecin
